

國立屏東教育大學教育學系

100 學年度大學部新生課程與學習手冊

目次

壹、教育學系簡介.....	1
貳、師資陣容.....	3
參、100 學年度教育學系入學學生課程架構.....	5
肆、分組簡介與選課說明.....	6
一、教育學系「課程與教學組」選組簡介.....	7
二、教育學系「文教行政組」選組簡介.....	10
三、教育學系「文化研究與教育實踐組」選組簡介.....	11
四、分組選修「選組」、「轉組」實施辦法.....	15
伍、教育學系專業課程.....	16
一、系必修與選修課程.....	16
二、各組必、選修課程.....	21
(一)「課程與教學組」專門課程.....	21
(二)「文教行政組」專門課程.....	23
(三)「文化研究與教育實踐組」專門課程.....	25
陸、教育學系學生基本能力檢核實施要點.....	27
柒、教育學系學生基本能力指標.....	28
捌、通識教育課程.....	29
一、通識教育之課程設計.....	29
二、通識教育課程修業要點.....	30
三、100 學年度通識課程科目一覽表.....	31
玖、選課須知.....	39

附錄一：學則.....	41
附錄二：學生修習教育學程甄選要點.....	50
附錄三：國民小學、幼稚園及特殊教育教師教育學程修習辦法.....	52
附錄四：學生修習國民小學、幼稚園及特殊教育教師師資職前教育課程 教育專業課程科目及學分一覽表.....	55
附錄五：修習教育學程選(修)課要點.....	70
附錄六：學生修讀輔系辦法.....	72
附錄七：學生轉系申請辦法.....	73
附錄八：大學部學生修讀雙主修辦法.....	74
附錄九：永續發展學分學程設置要點.....	76
附錄十：全英語跨領域領航學分學程.....	79
附錄十一：南台灣影像工程學分學程.....	81
附錄十二：音樂藝術管理學分學程.....	83
附錄十三：暑期修課要點.....	86
附錄十四：校際選課要點.....	87
附錄十五：大學部學生預先修讀碩士班課程要點.....	88
附錄十六：教育實習課程實習辦法.....	89
附錄十七：學生申請停修課程辦法.....	91
附錄十八：學生資訊基本能力鑑別審核及輔導實施要點.....	92
附錄十九：英文基本能力鑑別審核及輔導實施要點.....	96
附錄二十：學生中文基本能力鑑別審核及輔導實施要點.....	100
附錄二十一：學生游泳基本能力鑑別審核及輔導實施要點.....	102
附錄二十二：服務學習課程設置辦法.....	104
附錄二十三：服務學習課程實施要點.....	106
附錄二十四：服務學習表現優良學生獎勵要點.....	108

壹、教育學系簡介

一、本系設立與發展背景

民國 76 年 7 月本校改制為師範學院之後，於同年 8 月 1 日成立 4 個學系，本學系（初等教育學系）即為其中最大的學系。後因學校發展與國民小學師資之需求，本系逐年分出教育行政研究所、教育科技研究所、視覺藝術學系、體育學系、教育心理學系等系所。93 學年度成立碩士班，培養學術研究人才。95 學年度起本系更名為「教育學系」，並於 96 學年度成立「課程與教學」碩士學位班。

二、教育目標

本系於 95 學年度更名為教育學系，除了仍堅守培養優良國小師資之教育目標外，亦培育教育行政與管理人才、教育產業人才、社會服務人才，以貫徹「教育」之本質與服務社會之理念。

本系主要培養學生下列知能：

- (一) 豐富的教育與文化專業知能
- (二) 創新的課程與教學專業知能
- (三) 實用的教育行政與管理知能
- (四) 廣博的社會關懷與服務知能

三、師資與學生概況

本系目前有專任師資 20 位，其中教授 4 位、副教授 14 位、助理教授 1 位、講師 1 位，其中擁有博士學位者有 19 人，師資陣容堅強。本系目前計有大學部學生 8 班，共 320 人；日間碩士班學生 2 班，共 40 人，夜間碩士班學生 2 班，共 50 人。

四、願景

本系旨在努力實現以下三大願景：

- (一) **傳承**：本系將戮力傳承過去優良的師資培育歷史與精神，作為養成優秀國小師資的搖籃。
- (二) **創新**：本學系亦將賦予「教育」與「師培」嶄新且寬廣的意涵，以創新學系的價值與未來。
- (三) **超越**：本學系除了秉持既有的豐厚傳統外，同時也將超越原有的思惟與視野，邁向多元發展。

五、特色

本系具以下幾點特色：

- (一) **多元化與彈性化**：以教育領域中的「課程與教學」、「教育行政與管理」、「文化研究與社會關懷」範圍為主軸，以社會學、心理學與哲學為理論基礎，藉由理論與實務之對話，強化學生的批判思考與探究分析能力，激發學生多元潛能。
- (二) **理論與實務並重**：本系強調理論與實務結合，並鼓勵學生到實務現場見習、參與。

六、學生活動

- (一) **迎新與創意活動**：辦理新生座談會、迎新活動，表達全系對新生最熱情的歡迎。另外，為培養全系學生的創造力，特規劃有「班級創意秀」，提供各班級創意表現的機會。
- (二) **學習、生活、升學與就業輔導**：邀請專家學者至本系演講、座談或辦理工作坊與升學及就業輔導。本系並針對新生的學習與生活適應需求，規劃學長姐以小組方式輔導新生活動，並帶領讀書風氣。
- (三) **學術研討會**：本系經常舉辦有關課程與教學、文教行政與教育產業等研討會，亦鼓勵學生參加校外各種性質的研討會。

七、畢業出路

- (一) **就業**：可參加教師甄試成為國小教師一般教師，或修習英文輔系成為英語教師；參加公職考試，成為公務人員；或任職於教育產業；本系亦積極鼓勵畢業生從事教育相關之各項創業。
- (二) **升學**：可選擇申請或參加國內外教育、人力資源、企業管理及文化事業經營等相關之研究所碩士班考試，取得更高學位。
- (三) **考試**：畢業生可參加考試院舉辦之高普考試及各項公職考試，將來可以擔任公務人員及從事文教工作。
- (四) **證照**：修畢本系課程，並通過教師資格考試，即能取得有國民小學任教之證照。

八、我們的網址、電話及 e-mail

- (一) 網址：<http://edu.npue.edu.tw/>
- (二) Tel：(08)7226141 轉 31401、31402
- (三) e-mail：element@mail.npue.edu.tw

貳、師資陣容

本系目前現有專任師資 20 位，其中教授 4 位、副教授 14 位、助理教授 1 位、講師 1 位，其中擁有博士學位者有 19 人。師資年輕有活力，人才濟濟，是培育優良國小教師、教育與文化產業及社會服務人才之最佳學系。

職稱	姓名	最高學歷	專長	研究室	分機
副教授兼系主任	舒緒緯	國立高雄師範大學教育學博士	教育行政、人力資源、教育法令	1205	31400 或 31459
教授	陳美玉	國立台灣師範大學教育研究所博士	教師學習與專業發展、教師個人知識管理、教學與課程、師資培育	1222	31472
教授	陳枝烈	國立高雄師範大學教育學博士	多元文化教育、原住民教育、原住民族歷史與文化	1223	31473
教授	孫敏芝	英國約克大學教育研究所哲學博士	教育社會學、課程與教學、教育實習、質化研究	1215	37000 或 31468
教授	顏慶祥	國立政治大學教育學博士	課程與教學、教育政治學、比較教育、教育實習	1219	31469
副教授	藍瑞霓	美國堪薩斯大學教育博士	行銷學、行政學、公共關係、人力資源管理、非營利事業經營與管理、財務管理、經濟學	1224	31474
副教授	顏素霞	國立高雄師範大學教育學博士	教育心理學、教育實習、師範教育、通識教育、高等教育	1202	31456
副教授	陳正昌	國立政治大學教育學博士	研究方法、教育統計、統計套裝軟體在教育上的應用、教育社會學、教育實習	1210	31464
副教授	蔡寬信	美國愛荷華大學哲學博士	學校課程、初等教育、教育實習、班級經營	1127	31452
副教授	郭明堂	國立高雄師範大學教育學博士	學校行政、教育行政、教育實習	1206	31460
副教授	湯維玲	國立臺灣師範大學教育研究所教育學博士	課程發展與設計、課程評鑑、課程領導、課程改革、課程理論教學模式、教學設計、教學理論、教科書分析與評鑑、社會學習領域課程與教學、多元智能課程與教學、教學實習、行動研究、師資教育	1204	31458

職稱	姓名	最高學歷	專長	研究室	分機
副教授	王真麗	美國北科羅拉多大學博士	兒童發展、課程原理、課程統整、社會科課程與教學、教育實習	1208	31462
副教授	王瑞賢	英國威爾斯卡地夫大學教育學院哲學博士	教育社會學、課程理論、教育知識社會學、質性研究	1203	31457
副教授	王儷靜	美國馬里蘭大學哲學博士	性別研究、性別平等教育、教學研究、教師信念、師資培育	1211	31465
副教授	王慧蘭	英國威爾斯卡地夫大學教育學院哲學博士	文化研究與教育、教育社會學、比較教育、全球化與教育、生命教育	1214	26100 或 31467
副教授	楊智穎	國立臺灣師範大學教育學博士	課程史、鄉土教育、師資培育	1129	22000 或 31454
副教授	李雅婷	國立臺灣師範大學教育學博士	課程理論、課程發展與設計、課程美學	1213	27100 或 31463
副教授	劉育忠	東英格蘭大學哲學博士	教育中的文化研究、敘說探究、創業與開創研究、後結構主義教育學、課程哲學、批判教育學	1313	31453
助理教授	陳新豐	國立政治大學教育學博士	測驗評量、教育統計、教學科技、教育心理	1207	31461
講師	鄧淑丰	美國亞利桑納大學教育媒體與電腦碩士	電腦動畫、數位學習(E-learning)設計與製作、電腦多媒體教學設計與製作、網路教學設計與製作	1130	31455

參、100 學年度教育學系入學學生課程架構

國立屏東教育大學 100 學年度教育學系入學學生課程架構			
課程類別		學分數	
通識課程		30	
系必修	教育基礎理論	17	22
	教育方法論	5	
系選修	教學實習及教材教法	12	46
	教育方法課程	12	
	其他選修課程（得跨組、系、校自由選修 10 學分）	22	
群組選修	分組選修	30	
教學基本科目		10	
應修畢業學分數		138	

說明：若因特殊情形，經申請同意放棄師培資格者，以及外加非師培生，可免修「教學實習及教材教法」與「教學基本科目」。其不足之 22 學分，需修習本學系課程。

肆、分組簡介與選課說明

各位同學好：

歡迎加入教育學系這個充滿活力、溫暖的大家庭！

在四年的紮實學習後，你們將有機會成為一位專業優秀的老師、一位教育行政管理人才或是一位有服務熱忱又有行動力的文教工作者，甚至是成為滿懷創意的教育創業者。

為了達到上述的遠景，同學們首要按部就班修習本系課程，一方面要注意課程科目的邏輯順序，另一方面以自己的學習志趣為引導，有效選擇分組及選修科目。以下有幾點協助同學選課的應注意事項：

- 一、在一年級時可多選擇通識課程，開在全校共選，選擇自己有興趣的科目，並藉由認識各系同學的異質性，拓展自己的學習視野。
- 二、本系有教學基本學科 10 學分，由教育學院負責開課，建議選擇自己有興趣、又可作為各領域教學基礎的科目，例如，如果你對英語教學領域有興趣，可先選擇「兒童英語」一科作為基礎先修。
- 三、每學期選課時，請先點選系上的必修科目，並注意不應上修高年級科目，尤其是高年級的必修科目，以免影響科目邏輯順序與學習難易度。
- 四、如因特殊原因放棄師資培育課程，請詳讀課程架構的「說明」，所有跨系組選修均不得抵免選修「輔系」之學分。在選擇跨系組選修時，請向導師請教，導師會建議你們有計畫地、統整地規劃四年內的跨系組選修，以免隨性、又漫無目標地選擇。
- 五、本系學生在二年級上學期開始分組選修，分為「文教行政」、「課程與教學」與「文化研究與教育實踐」三組。本系在同學一年級下學期時，均會舉辦選組說明會。下一頁的「選組說明」乃由本系教師就分組選修的各組學習目標、學習重點與重要科目性質，向各位同學作的詳細說明，希望有助於同學尋找學習志趣、發揮學習潛能，並找出自己生涯規劃的定位點。
- 六、一旦選擇分組後發現志趣不合，可以轉至別的組別（參考選組與轉組辦法）。選定分組後，請注意系選修科目中，有各組必修科目的「先修科目」，請詳閱備註，並先修該科目。
- 七、在三年級下學期與四年級上學期的系選修「專題研究」，全體教師對該科學習方式有極高共識，會以論文寫作、新聞寫作、田野調查、創意教具研發等多元、彈性方式，指導同學進行研究；我們鼓勵同學在三年級下學期開學前，以論文研究計畫，向國科會申請專題研究經費補助。
- 八、畢業學分數已降至 138 學分，鼓勵同學多修輔系。

請詳細閱讀下列有關分組選課的說明，如有任何疑問，可向導師請教。希望同學均能找出自己的學習志趣，有效地、正確地選擇分組，並能積極、快樂地學習！

教育學系 辦公室

一、教育學系「課程與教學組」選組簡介

(一)為什麼應該選擇「課程與教學組」？

本組課程可說是成為優秀師資之良方，在創新理念下，現階段主要的發展目標如下：

1.培養有能力、具創意的教育專業人員：

- (1)**紮根、發展**：穩健的課程規劃，有多種類型的課程可供選擇，使學習者擁有成為專業教師的核心能力，也具備加深、加廣的課程與教學知能。
- (2)**務實、創意**：結合創造力開發，積極建立與教育機構合作機制，擴展實習場域，使學習者兼具理論與實務應用之能力。
- (3)**終極任務**：學以致用，勝任教職的專業人才，是教科書出版界與補教界的生力軍。

2.培育課程與教學領域的學術研究人才：

- (1)**紮根、發展**：本組課程已實施多年，並不斷革新組內課程，融入新知，掌握國內外學術發展趨勢，力求學術紮根與發展工作。
- (2)**務實、創意**：為課程與教學奠定穩固理論基礎，再透過課程實作、教學創意活動與科技媒體融入，以培育具有研究潛能與專長之人才。
- (3)**終極任務**：研究人才，成為教育研究所、課程與教學所、教學科技所等教育相關研究所之新生。

(二)從「課程與教學組」中可以學到些什麼？

- 1.擔任國小教師、未來相關研究進修、教育行政高普考、補教事業從業人員及各種才藝與安親班從業人員所需之基本專業素養與教學知能。
- 2.參加「教師檢定考試」與「正式教師甄試」應考所需之理論與實務知能。
- 3.具備深造各大學「教育研究所」、「課程與教學研究所」、「教育行政研究所」、「教育心理研究所」、「輔導研究所」等碩、博班之教育知識基礎。

(三)「課程與教學組」教些什麼？

本組必修學分少，僅9學分。其目的在於讓學生選課有更大彈性，以便跨系與跨組選修。課程架構本著「研究發展」、「創造革新」及「實務應用」等精神，規劃現階段成為一位優秀師資與教育相關從業人員，應涵蓋之課程種類如下：

- 1.「**研究發展**」：課程理論、教學理論、教室言談、課程名著選讀、潛在課程、真實評量、教師專業發展、教學名著選讀。

2. 「**創造革新**」：科技整合與教育、課程發展與實務、課程評鑑、視訊製作、課程與教學田野實習。
3. 「**實務應用**」：繪本賞析與教育應用、統整課程、互動多媒體設計與製作、教科書編寫與製作、問題解決的教與學、反省思考與教學、綜合活動課程深究、社會科教學深究、語文科教學深究、生活課程深究。

(四)修畢「課程與教學組」後，取得學位，可從事什麼工作？

修畢「課程與教學組」，取得學位之外，未來職涯規劃可朝多元方向發展。

1. **一般就業**：可擔任補習班、才藝班等相關行業教師，或是投入文教出版或傳播事業。此外，亦可擔任企業人員培訓課程之規劃者，或其他研究型助理；或考慮到企業界相關部門任職，甚至是著手準備教育創業，都是一種相當具未來性的選擇。
2. **繼續升學**：可選擇課程與教學研究所或一般教育研究所，在國內相當多此類系所，或是選擇出國申請修讀相關之碩、博士班。
3. **擔任教職**：修畢國小學程並通過教師資格檢定考者，即獲合格國小教師資格，進一步參加教師甄試，成為具備有課程規劃與高教學效能之教師。

(五)部分科目介紹

1.科技整合與教育 (Technology Integration and Education)

本課程的主要目的在於探討如何運用科技或媒體來幫助學習者思考，促進有意義的學習，並培養學習者高層次的思考技能、問題解決能力與建構知識體系。因此，課程內涵包括：界定科技的涵義與本質；探討科技如何促進有意義的學習；探討科技融入教學的理念；說明運用科技融入教學時教師應具備的理論基礎；探討系統化教學設計的涵義與模式及教學設計理論；探討常用的科技融入教學與學習的方法與策略；探討問題導向學習的教學設計；介紹有效運用媒體的模式及媒體選擇的考慮因素；介紹及討論如何運用一些電腦軟體、影片等工具來協助學習者發展高層次的思考技能與問題解決能力；探討遠距教學系統的涵義、類型與特性，對遠距教學的省思，並介紹一些優良數位學習網站；介紹「自我調整學習」；簡短說明傳統評量的缺失，並簡介檔案評量及實作評量；探討科技在教學以外的教育運用。

2.課程理論 (Theory of Curriculum)

本課程的目的旨在了解課程理論的意涵、目的與歷史發展，並綜識課程理論建構的不同取向分類，例如 E. Eisner 等人的五取向、W. Pinar 的三取向等。

進而知悉與探討不同取向的課程論述，包括傳統課程論者的課程論述、課程之概念經驗論者之論述和課程概念重建論者之論述。此外，並透過觀察與討論等活動方式，以思考如何將課程之基礎理論應用於教育實踐場域。而在本課程中培養蒐集、分析、綜合與呈現資料的社會科學探究能力，亦是本課程欲達成的目標之一。為達上述目標，本課程採取多樣化教學方式，包括講授、專文閱讀、問題討論、小組活動、小組報告、影片觀研、個人作業探究等。

3.繪本賞析與教育應用 (Appreciation and Educational Application on Picture Books)

閱讀是種樂趣也是種享受，更是獲取各種知識的重要途徑之一，尤其是閱讀繪本，除了可以令你獲得攬閱圖像與文字的樂趣外，更能開發自我並提升創造力讓學習歷程更順暢。課程內容主要分三部分：相關理論（符號意義、閱讀與認知、創造力）、繪本賞析（引介不同內容及形式的繪本）、教育應用（繪本的教育內涵、文字或圖像的改編或創造）。

4.課程發展與實務 (Curriculum Development and Practice)

「課程發展與實務」旨在讓學習者對課程發展的相關理念與原則有一系統性的認識，同時配合實務面向的了解，包括課程現場資料的蒐集與分析，以及各類課程材料的設計與研發等，提供學習者具備將課程發展的相關理念應用於實際的能力，特別是隨著近年國內各種課程改革政策的推動，作為一位教育工作者更有必要對此議題有較深入的了解。本課程的內容主要包括課程的基本概念、課程發展的模式、課程理念與目標、課程實施、課程組織及課程評鑑等問題。

5.綜合活動課程深究 (Inquiry into Integrative Activity Curriculum)

「綜合活動」學習領域之「綜合」是指萬事萬物中自然涵融的各類知識，「活動」是指兼具心智與行為運作的活動，一個人對所知的萬事萬物要產生更深入的認識，需透過實踐、體驗與省思，建構內化的意義。本領域是為落實此一教育理念而設置的學習領域。本課程的範圍，除了能驗證與應用所知的活動，如：輔導活動、童軍活動、家政活動、團體活動等外，更著重對於這領域之重要論文及發表於重要期刊、學報、書籍之重要議題加以深究。總之，本課程上課可說極為活潑與富創意，可讓您充分體驗、實踐、省思及探究各種不同議題。

二、教育學系「文教行政組」選組簡介

(一)為什麼要選文教行政組（以下簡稱本組）

本組課程設計之目的有三：一是培育優秀之小學教師，一是培育優秀之行政人才，一是培育學術研究人才。茲分述如下：

1. 培育優秀之小學教師：此為本系設系目標之一，亦為本組任務之一。
2. 培育優秀之行政人員：包括學校行政、一般行政、文教行政、教育行政等人員。
3. 培育學術研究人才：可報考教育研究所、教育行政所、教育政策所、教育領導與管理等研究所。若對文化行政有興趣，亦可報考藝術行政、文教事業經營等相關研究所，從事該領域的學術研究工作。

(二)文教行政組之課程規劃

本組之課程設計主要分三個區塊：

1. 基礎科科目：主要是本組之基礎及理論學科，包括：行政學、管理學、公共關係、公文與文書處理、行政法、財務管理、行銷學等。
2. 教育行政及學校行政：此為本組之傳統科目，包括：教育行政理論與實務、國民小學行政、教育政策分析、學校效能研究、學校組織原理、學校領導原理、教育政治學、校園危機與衝突管理、教育問題研究、學校評鑑、學校決策原理等。
3. 文教行政：此為本組之新興課程，包括：非營利組織的經營與管理。

(三)文教組的生涯發展

本組同學未來的生涯規劃或發展，具多樣性與開展性，其所能從事的工作，茲說明如下：

1. 擔任教職：修畢國小學程並通過教師資格考試，即取得國小教師資格，可至國小任教。
2. 參加國家考試：各種行政類科（含教育行政、一般行政、文教行政、人事行政）之國家考試，主要的考科有行政學、行政法及其他專業與共通科目，而行政學與行政法係本組之課程之一，故同學可提早接觸，奠定利基。
3. 繼續升造：可報考國內外之研究所，從事學術研究工作。
4. 一般就業：可至民間文教事業機構任職或自行創業。

三、教育學系「文化研究與教育實踐組」選組簡介

生命應該是與自己深刻對話的學習、無止境地返身回顧、經驗、思考、連結、分享。為自己選擇一個不一樣的學習生活；讓自己看見一個寬廣的未來；學會營造一個意義豐足的人生。

(一)本組設立的背景與目標

1.本組的設立背景

因應台灣社會、經濟、政治、文化與人口的結構變遷與多元發展，以及教育環境與師資培育機制的轉變，為突顯本系學術研究專長與教學特色，培養學生的實質競爭力和人文素養，本組於2006年底，經本系系務會議表決通過，正式成立「文化研究與社會批判組」，歷經三年多的積極發展，為進一步發展和落實廣義的教育實踐，又於2010年改名為「文化研究與教育實踐組」(後稱本組，簡稱文化研究組)。

2.本組的設立目標

- (1)擴大教育學的知識內涵與領域架構，強調教育的文化理解、社會運用和多元實踐。
- (2)透過多元活潑的教學歷程和活動，分析教育的文化社會脈絡、提升對於知識建構和文化歷程的反思，培養對於教育文化現象的批判思考和關懷實踐能力。
- (3)透過教育學基礎知識(深度)與跨領域的文化研究(廣度)，期許學習者能夠成為深具素養的「文化人」，為未來成為「文化與教育工作者」做準備。

3.本組學生的生涯可能發展

- (1)具有競爭力和文化素養的各級學校教師；
- (2)補教業者、文化出版事業從業人員、各級公職人員；
- (3)媒體記者、公民營基金會從業人員、社會工作人員、文教創意產業人才、文化評論者等。

(二)本組師資

本組師資具多元專長和前瞻意識，教師群都具有教育學以及國內外哲學、社會學、人類學等不同領域的專業訓練，並具有中小學教學的實務經驗。本組教師與國內外相關學術社群來往密切，在多元文化教育、性別教育、知識經濟與文化、當代社會文化變遷與教育前瞻發展等議題著力尤深，未來更將持續與國內外相關系所策略聯盟以加強師生競爭力。

(三)本組課程與教學特色

- 1.本組課程以跨領域、跨學科的教育文化研究為核心，致力於引介當代理論思潮、剖析全球與台灣社會文化脈絡和擴展國際視野。
- 2.為培養學生紮實的學術基礎，本組教師群將積極籌劃每學期(年)邀請國內外知名相關學者至本組(系)舉行工作坊或論壇，為未來就讀相關研究所或出國深造作準備。為培養學生深厚的實踐識能，本組教師群將積極聘請基層教師、家長、社會人士、非營利組織、文教產業相關機構的實務工作者演講或座談，並實際進行參訪和交流活動。
- 3.本組教學著重創意、思考和實踐。本組除每學期初、末舉行本組開(結)業文化派對外，並計畫定期舉辦文化鑑賞、文化參與和實作活動(如電影、戲劇、音樂、舞蹈、參觀訪問、讀書會、座談、演講和專題發表等活動)，厚植廣泛人文素養和深刻社會理解，讓本組學生具有寬廣的視野和實際的行動力。
- 4.本組著重於多軌道的教育產官學實踐連結，未來計畫將學生的學習方案與具體課程成果接軌到多方位的職涯見習、實習及就業發展。

(四)本組課程架構

本組課程架構，可分核心科目、發展科目與研究方法科目三大部分，其中組必修 9 學分，組選修 21 學分(得跨系、組選修 10 學分)，共計 30 學分。

核心科目	批判思考導論、文化研究導論、文化研究與教育實踐專題
發展科目	媒體識讀教育、 台灣流行文化分析、校園文化分析、 台灣原住民族教育、台灣新住民與教育、 性別研究導論、庶民教育學、 台灣社會變遷與教育改革、社會階級與教育、 非營利組織與社會運動、文化研究與教育實踐紀錄片賞析、 後現代文化與教育、批判理論與教學、 教育人類學、教育美學、全球化與教育、 文化研究與教育實踐田野實習
研究方法科目	生命史與敘說探究、文化研究與教育實踐研究方法導論

1.組必修 9 學分，開設科目如下：

- 批判思考導論 3 學分
- 文化研究導論 3 學分
- 文化研究與教育實踐專題 3 學分

2.組選修 21 學分(得跨系、組選修 10 學分)，分為**台灣在地議題、當代文化議題和理論與研究方法三大部分**，開設科目如下：

(1)台灣在地議題(Local issues about Taiwan)

- 台灣流行文化分析 2 學分
- 台灣新住民與教育 2 學分
- 台灣原住民族教育 2 學分
- 台灣社會變遷與教育改革 2 學分

(2)當代文化議題(Contemporary issues in cultural studies)

- 媒體識讀教育 2 學分
- 校園文化分析 2 學分
- 性別研究導論 2 學分
- 社會階級與教育 2 學分
- 庶民教育學 2 學分
- 非營利組織與社會運動 2 學分
- 全球化與教育 2 學分
- 批判理論與教學 2 學分
- 後現代文化與教育 2 學分
- 文化研究與教育實踐紀錄片賞析 3 學分
- 文化研究與教育實踐田野實習 3 學分

(3)理論與研究方法(Theory and Research Methodology)

- 教育人類學 2 學分
- 教育美學 2 學分
- 生命史與敘說探究 3 學分
- 文化研究與教育實踐研究方法導論 3 學分

(五)選組說明 Q & A

1.為什麼你/妳應該選「文化研究與教育實踐組」？

- (1)「文化研究與教育實踐組」，是全台灣第一個也是目前唯一設於教育學系內的跨領域組別，主要在培養具備文化分析與社會現象觀察能力的前瞻性文教人才。
- (2)「文化研究與教育實踐組」，除深化擔任教職所需的教育學基礎外，更擁有廣闊的社會視野、批判的人文反思能力、悲憫的社會關懷與積極的文化實踐力。

- (3)「文化研究與教育實踐組」擁有與國際接軌的師資，具備前瞻性、未來性、基礎性的課程安排，能提供文化與社會相關工作所需的素養與訓練，以及研究所深造所需的相關人文科學對話能力及知識基礎，有助於報考各類人文相關研究所與就讀研究所時所需之深度對話能力及批判能力。

2. 你/妳可以從「文化研究與教育實踐組」學到什麼？

- (1)擔任教職及未來相關進修和行動研究所需的人文關懷與批判覺察力。
(2)從事文化與社會相關工作，所需的社會文化分析及實踐能力。
(3)深造研究所所需的相關知識基礎及思考對話能力，有助於報考各類人文相關研究所，以及就讀研究所所需的深度對話能力和批判能力。

3. 「文化研究與教育實踐組」的主要學習內容？

- (1)文化研究與教育實踐的基礎理論與分析訓練：如批判思考導論、文化研究導論、性別研究導論、批判理論與教育、後現代文化與教育、教育人類學、教育美學。
(2)文化研究與教育實踐的實作分析：媒體識讀教育、台灣流行文化分析、校園文化分析、文化研究與教育實踐紀錄片賞析、文化研究與教育實踐田野實習。
(3)社會批判的當代議題：台灣社會變遷與教育改革、台灣新住民與教育、台灣原住民族教育、庶民教育學、非營利組織與社會運動、全球化與教育。
(4)人文研究的新興方法：生命史與敘說探究。

4. 修畢「文化研究與教育實踐組」，取得學位後，你/妳可以從事什麼工作？

- (1)擔任教職
具有實習資格及報考國小教師的資格，能成為具備批判思考、廣闊人文視野與國際觀的教師。
- (2)一般就業
媒體記者、各類公民營基金會從業人員、研究助理、非營利組織工作者、文教創意產業從業人員、文化評論者等。
- (3)繼續升學
繼續攻讀研究所，除教育學研究所、教育社會學研究所外，亦可報考相關研究所，例如城鄉所、性別所、社會學所、文化研究所等，亦可準備國家公費留學考試或出國深造。

(六)本組願景

透過本組師生的共同努力，營造一個兼具廣度和深度的大學生活。學生能期許自己對於教育與社會文化有深刻的洞察和關懷、對於生命與未來有寬廣的視野和想像。

四、分組選修「選組」、「轉組」實施辦法

國立屏東教育大學分組選修「選組」、「轉組」實施辦法

80.4.18 七十九學年度第二學期教務會議通過

80.08.09 本校第一次行政會議名稱修正通過

83.4.15 八十二學年度第二學期教務會議通過

88.6.15 八十七學年度第二學期第二次課程委員暨教務會議通過

89.1.19 八十八學年度第一學期第二次課程委員暨教務會議通過

第一條 本校為輔導學生選組並因應學生轉組之需求，特訂定本辦法。

第二條 本校各學系得視需要而予教學分組。各該學系二年級學生可任選一組。

第三條 前條規定各組之選修人數至少以五人為原則。

第四條 應選組學生於一年級第二學期本校行事曆規定期間內辦理選組手續。

第五條 選組後如有特殊原因，得申請轉組。申請轉組時間如左：

一、第一次於大二第一學期本校行事曆規定期間內辦理，學生向課務組領取申請表，送請導師簽章，經系主任核定後，由系彙整送教務處註冊組登錄。

二、第二次於大二第二學期，期末考前約一星期辦理學生憑家長同意書向課務組領取申請表，送請導師簽章，經系主任核定後，送教務處註冊組登錄。

第六條 學生轉組後，仍應修滿應修之學分始得結（畢）業。

第七條 凡逾期未辦理轉組手續者，不得以任何理由補行辦理。

第八條 本辦法經教務會議通過，陳請 校長核定後施行，修正時亦同。

※ 附註：由本系統一分發「選組與轉組申請表」，毋需向課務組領取。

伍、教育學系專業課程

課程結構與應修學分

1. 畢業學分數：138 學分
2. 必修學分數：31 學分（含系必修 22、群組必修 9）
3. 選修學分數：77 學分（含系選修 46、群組選修 21、教學基本科目 10）
4. 通識學分數：30 學分

一、系必修與選修課程

課程代碼	課程名稱	學分	時數	必修	100	101	102	103	備註											
					一年級	二年級	三年級	四年級												
					上	下	上	下		上	下									
(一) 系必修課程 (22 學分)																				
教育 基礎 理論	ELE 1901	教育概論 Introduction to Education	2	2	必	2 (2)														
	ELE 1903	教育心理學 Educational Psychology	3	3	必		3 (3)													
	ELE 1902	教學原理 Principles of Instruction	2	2	必		2 (2)													
	ELE 2101	教育行政 Educational Administration	2	2	必			2 (2)												
	ELE 2312	課程原理 Principles of Curriculum	2	2	必			2 (2)												
	ELE 2701	教育社會學 Sociology of Education	3	3	必				3 (3)											
	ELE 3903	教育哲學 Philosophy of Education	3	3	必					3 (3)										
教育 方法 論	ELE 2902	教育統計 Educational Statistics	2	2	必	2 (2)														
	ELE 2999	教育研究法 Research Methods in Education	3	3	必					3 (3)										
(二) 系選修課程 (46 學分)																				
教學實習及教材教法 (至少 12 學分)										1. 至少 12 學分 2. 「國民小學教學實習」、「國民小學國語教材教法」及「國民小學數學教材教法」為必修 3. 「國民小學國語教材教法」先修課程「國音及說話」 4. 「國民小學數學教材教法」先修										
ELE3222	國民小學教學實習 Practicum of Elementary School Teaching	4	4	選							2 (2)	2 (2)								
EED1402	國民小學國語教材教法 Methods and Materials for Chinese Teaching	2	2	選									2 (2)							
EED1403	國民小學鄉土語文(閩南語)教材教法 Material and Methods for Indigenous Language Teaching at Elementary Schools (Southern Ming)	2	2	選										2 (2)						

課程代碼	課程名稱	學分	時數	必修	100		101		102		103		備註
					一年級		二年級		三年級		四年級		
					上	下	上	下	上	下	上	下	
EED1404	國民小學鄉土語文(客家語)教材教法 Material and Methods for Indigenous Language Teaching at Elementary Schools (Hakka)	2	2	選							2 (2)	課程「普通數學」 5.國民小學教材教法必修 3~4 領域，至少 8 學分	
EED1405	國民小學英語教材教法 Material and Methods for English Teaching at Elementary Schools	2	2	選							2 (2)		
EED1406	國民小學數學教材教法 Mathematical Pedagogy	2	2	選							2 (2)		
EED1407	國民小學自然與生活科技教材教法 Teaching Methods in Nature and Daily Life Science	2	2	選							2 (2)		
EED1408	國民小學社會教材教法 The Instructional Materials & Method for Social Studies	2	2	選							2 (2)		
EED1409	國民小學藝術與人文教材教法 Teaching Materials and Methods in Arts and Humanity	2	2	選							2 (2)		
EED1410	國民小學健康與體育教材教法 Teaching Materials & methods of Health and Physical Education	2	2	選							2 (2)		
EED1411	國民小學綜合活動教材教法 Comprehensive Teaching Methods of Primary Education	2	2	選							2 (2)		
教育方法課程（至少 12 學分）												1.至少修習 12 學分 2.「教學模式與設計」先修課程「教學原理」	
ELE2205	輔導原理與實務 Principles and Practice of Guidance	2	2	選		2 (2)							
ELE2321	教學媒體與操作 Instructional Media and Practice	2	2	選		2 (2)							
ELE2220	兒童發展與輔導 Child Development and Guidance	2	2	選			2 (2)						
ELE3319	教育測驗與評量 Educational Testing and Assessment	2	2	選			2 (2)						
ELE2906	課程發展與設計 Curriculum Development and Design	2	2	選				2 (2)					
ELE2508	教學模式與設計 Instructional Model and Design	3	3	選				3 (3)					
ELE3315	班級經營 Classroom Management	2	2	選					2 (2)				

課程代碼	課程名稱	學分	時數	必修	100		101		102		103		備註
					一年級		二年級		三年級		四年級		
					上	下	上	下	上	下	上	下	
ELE3318	教學評量 Instruction Assessment	3	3	選						3 (3)			
其他選修課程（至少 22 學分）													1. 修習 22 學分(含跨組、系、校自由選修 10 學分) 2. 「高等教育統計」先修課程「教育統計」 3. 「學校行政」為【文教行政組】必選科目 4. 「專案管理實務」先修課程「管理學」 5. 「另類教育的理念與實踐」先修課程「教育社會學」
ELE2916	性別平等教育 Gender Equality Education	2	2	選	2 (2)								
ELE2909	人際關係與溝通 Interpersonal Relationship and Communication	2	2	選	2 (2)								
ELE4903	生命教育 Education of Life	2	2	選	2 (2)								
ELE3905	生涯教育 Career Education	2	2	選	2 (2)								
ELE2907	電腦與教學 Computer and Instruction	2	2	選	2 (2)								
ELE4336	情意教育 Affective Education	2	2	選	2 (2)								
ELE2912	教育史 History of Education	2	2	選		2 (2)							
ELE4341	兒童與社會 Children and Society	2	2	選		2 (2)							
ELE3616	數位學習與教學 Development of E-learning Instruction	2	2	選		2 (2)							
ELE4211	親職教育 Parental Education	2	2	選		2 (2)							
ELE 1201	閱讀理解策略 Reading Comprehension Strategies	2	2	選		2 (2)							
ELE2218	高等教育統計 Advanced Statistics in Education	2	2	選			2 (2)						
ELE2219	特殊教育導論 Introduction to Special Education	3	3	選			3 (3)						
ELE4205	行為改變技術 Behavior Modification	2	2	選			2 (2)						
ELE2212	創造與教學 Creativity and Instruction	2	2	選			2 (2)						
ELE3128	解說教育 Interpretational Education	2	2	選			2 (2)						
ELE4902	現代教育思潮 Contemporary Educational Thoughts	2	2	選				2 (2)					
ELE2612	教具製作 Production of Teaching Aids and Devices	2	2	選				2 (2)					
ELE3105	多元文化教育 Multicultural Education	2	2	選				2 (2)					

課程代碼	課程名稱	學分	時數	必修	100		101		102		103		備註
					一年級		二年級		三年級		四年級		
					上	下	上	下	上	下	上	下	
ELE2614	教育與產業 Education and Industry	2	2	選			2 (2)						
ELE4338	性別教育實作 Practice of Gender Equity in Education	2	2	選			2 (2)						
ELE2903	學校行政 School Administration	2	2	選					2 (2)				
ELE3410	專案管理實務 Project Management	3	3	選					3 (3)				
ELE4115	學校規劃與建築 School Design	2	2	選					2 (2)				
ELE4333	補習教育 Extra-Curriculum Education	2	2	選					2 (2)				
ELE3801	女性主義教育學 Feminist Pedagogy	2	2	選					2 (2)				
ELE3110	比較教育 Comparative Education	2	2	選						2 (2)			
ELE3107	質化研究 Qualitative Research	2	2	選						2 (2)			
ELE4339	另類教育的理念與實踐 Ideas and Practices of Alternative Education	2	2	選						2 (2)			
ELE3612	各國小學課程 Elementary School Curriculum in Different Nations	2	2	選						2 (2)			
ELE3130	文教事業經營 Management in Cultural and Educational Business	2	2	選						2 (2)			
ELE3610	創新產業調查與分析 Investigation and Analysis of Innovative Industry	2	2	選						2 (2)			
ELE4122	社區營造與教育 The Construction of Community and Education	2	2	選							2 (2)		
ELE2915	出版事業的經營與管理 Management in Publishing Industry	2	2	選							2 (2)		
ELE4403	學習資源中心管理 The Management in Learning Resource Center	2	2	選							2 (2)		
ELE4606	電腦輔助測驗與評量 Computer-Aided Testing and Assessment	2	2	選							2 (2)		
ELE3999	專題研究 Topic Research	2	4	選						1 (2)	1 (2)		
ELE4609	學習型組織 Learning Organization	2	2	選								2 (2)	
ELE4805	教育倫理學 Ethics of Education	2	2	選								2 (2)	
ELE4806	知識社會學導論 Introduction to Sociology of knowledge	2	2	選								2 (2)	

課程代碼	課程名稱	學分	時數	必修	100		101		102		103		備註
					一年級		二年級		三年級		四年級		
					上	下	上	下	上	下	上	下	
ELE3118	教育財政學 Financial Management in Education	2	2	選								2 (2)	
ELE4321	課程改革 Curriculum Reform	2	2	選								2 (2)	
教學基本學科 (至少 10 學分)												1. 至少 10 學分 2. 「國音及說話」 及「普通數學」 為必修科目	
EED1101	國音及說話【必修】 Chinese Phonology and Speaking	2	2	選			2 (2)						
EED1102	寫字 Calligraphy	2	2	選			2 (2)						
EED1103	兒童文學 Children's Literature	2	2	選			2 (2)						
EED1104	兒童英語 English for Children	2	2	選			2 (2)						
EED1105	鄉土語言(閩南語) Indigenous Language (Southern Ming)	2	2	選			2 (2)						
EED1106	鄉土語言(客家語) Indigenous Language (Hakka)	2	2	選			2 (2)						
EED1107	普通數學【必修】 General Mathematics	2	2	選			2 (2)						
EED1108	自然科學概論 Introduction to Natural Science	2	2	選			2 (2)						
EED1109	生活科技概論 Introduction to Daily Science and Technology	2	2	選			2 (2)						
EED1110	社會學習領域概論 An Introduction to Social Learning Domain	2	2	選			2 (2)						
EED1111	音樂 Music	2	2	選			2 (2)						
EED1112	鍵盤樂 Keyboard Instructions	2	2	選			2 (2)						
EED1113	美勞 Arts and Crafts	2	2	選			2 (2)						
EED1114	表演藝術 Performing Arts	2	2	選			2 (2)						
EED1115	藝術概論 Introduction to Art	2	2	選			2 (2)						
EED1116	健康與體育 Health and Physical Education	2	2	選			2 (2)						
EED1117	民俗體育 Folk Sports	2	2	選			2 (2)						
EED1118	童軍 Scouts	2	2	選			2 (2)						

二、各組必、選修課程

(一)「課程與教學組」專門課程

課程代碼	課程名稱	學分	時數	必選修	100		101		102		103		備註
					一年級		二年級		三年級		四年級		
					上	下	上	下	上	下	上	下	
組必修課程 (9 學分)													
ELE3506	課程發展與實務 Curriculum Development and Practice	3	3	必					3	(3)			
ELE3301	教學理論 Theory of Instruction	2	2	必					2	(2)			
ELE4301	課程理論 Theory of Curriculum	2	2	必						2	(2)		
ELE3507	課程與教學田野實習 Field Experience of Curriculum and Instruction	2	2	必						2	(2)		
組選修課程 (21 學分)													
ELE2302	科技整合與教育 Technology Integration and Education	2	2	選				2	(2)				
ELE2609	教學名著選讀 Readings on Classical Instruction	2	2	選				2	(2)				
ELE2613	繪本賞析與教育應用 Appreciation and Educational Application on Picture Books	2	2	選				2	(2)				
ELE3609	問題解決的教與學 Teaching and Learning in Problem Solving	2	2	選				2	(2)				
ELE2610	視訊製作 Video Production	2	2	選				2	(2)				
ELE2611	多元智能課程與教學 Curriculum and Instruction of Multiple Intelligence	2	2	選				2	(2)				
ELE3606	教室言談 Classroom Discourse	2	2	選				2	(2)				
ELE3330	統整課程 Integrative Curriculum	2	2	選					2	(2)			
ELE3307	潛在課程 Hidden Curriculum	2	2	選					2	(2)			
ELE3611	課程名著選讀 Readings on Classical Curriculum	2	2	選					2	(2)			
ELE4334	反省思考與教學 Reflective Thinking and Instruction	2	2	選						2	(2)		
ELE3613	社會科教學深究 Inquiry into Social Studies	2	2	選						2	(2)		
ELE3614	語文科教學深究 Inquiry into Language Art	2	2	選						2	(2)		
ELE3615	生活課程深究 Inquiry into Life Curriculum	2	2	選						2	(2)		

課程代碼	課程名稱	學分	時數	必修 選修	100		101		102		103		備註
					一年級		二年級		三年級		四年級		
					上	下	上	下	上	下	上	下	
ELE4304	課程評鑑 Curriculum Evaluation	3	3	選							3 (3)		
ELE4401	互動多媒體設計與製作 The Design and Production of Interactive Multi-Media	2	2	選							2 (2)		
ELE3306	真實評量 Authentic Assessment	2	2	選							2 (2)		
ELE4331	教師專業發展 Teachers' Professional Development	2	2	選								2 (2)	
ELE4612	教科書編寫與製作 Edition and Production of Textbooks	2	2	選								2 (2)	
ELE4614	綜合活動課程深究 Inquiry into Integrative Activity Curriculum	2	2	選								2 (2)	

(二)「文教行政組」專門課程

課程代碼	課程名稱	學分	時數	必修	100		101		102		103		備註
					一年級		二年級		三年級		四年級		
					上	下	上	下	上	下	上	下	
組必修課程 (9 學分)													
ELE2110	行政學 Public Administration	3	3	必			3 (3)						1.「教育行政理論與實務」先修課程「教育行政」 2.「國民小學行政」先修課程「學校行政」 3.「教育政策分析」宜先修「公共政策分析」
ELE2115	教育行政理論與實務 Theory and Practice in Educational Administration	2	2	必			2 (2)						
ELE2104	國民小學行政 Elementary School Administration	2	2	必					2 (2)				
ELE4101	教育政策分析 Analysis of Educational Policy	2	2	必							2 (2)		
組選修課程 (21 學分)													
ELE2112	學校效能研究 School Effectiveness	2	2	選			2 (2)						
ELE2406	財務管理 Financial Management	2	2	選			2 (2)						
ELE2116	管理學 Management Science	2	2	選			2 (2)						
ELE3119	教育政治學 Politics of Education	2	2	選			2 (2)						
ELE4111	人力資源發展 Human Resources Development	3	3	選			3 (3)						
ELE2111	行政法 Administrative Law	2	2	選			2 (2)						
ELE2107	學校組織原理 Principles of School Organization	2	2	選					2 (2)				
ELE3103	學校領導原理 Principles of School Leadership	2	2	選					2 (2)				
ELE4901	教育法規 Laws of Education	2	2	選					2 (2)				
ELE3124	公共關係 Public Relationship	2	2	選					2 (2)				
ELE3129	行銷學 Marketing Science	3	3	選						3 (3)			
ELE2407	經濟學 Economics	2	2	選						2 (2)			
ELE4110	學校經營 School Management	2	2	選						2 (2)			
ELE4117	校園危機與衝突管理 Management of Crisis and Conflict on Campus	2	2	選						2 (2)			

課程代碼	課程名稱	學分	時數	必修 選修	100		101		102		103		備註
					一年級		二年級		三年級		四年級		
					上	下	上	下	上	下	上	下	
ELE3108	教育問題研究 The Study of Issues in Education	2	2	選							2 (2)		
ELE3126	學校評鑑 School Evaluation	2	2	選							2 (2)		
ELE4120	非營利組織的經營與管理 Management in Non-Profit Organizations	2	2	選							2 (2)		
ELE4408	策略管理 Strategic Management	3	3	選								3 (3)	
ELE3111	學校決策原理 Principles of School Decision-Making	2	2	選								2 (2)	
ELE2113	公文與文書處理 Official Documentary Writing	2	2	選								2 (2)	

(三)「文化研究與教育實踐組」專門課程

課程代碼	課程名稱	學分	時數	必修	100		101		102		103		備註
					一年級		二年級		三年級		四年級		
					上	下	上	下	上	下	上	下	
組必修課程 (9 學分)													
ELE2712	批判思考導論 Introduction to Critical Thinking	3	3	必			3 (3)						1.「文化研究與教育實踐專題」先修課程「文化研究與教育實踐研究方法導論」
ELE2713	文化研究導論 Introduction to Cultural Studies	3	3	必			3 (3)						
ELE4711	文化研究與教育實踐專題 Seminar on Cultural Studies and Pedagogical Practice	3	3	必							3 (3)		
組選修課程 (21 學分)													
ELE2802	媒體識讀教育 Education of Media Literacy	2	2	選			2 (2)						
ELE3802	生命史與敘說探究 Life History and Narrative Inquiry	3	3	選			3 (3)						
ELE3805	台灣原住民族教育 Education of Formosan Indigenous Peoples	2	2	選			2 (2)						
ELE2804	性別研究導論 Introduction to Gender Studies	2	2	選			2 (2)						
ELE2801	台灣流行文化分析 Analysis of Taiwan Popular Culture	2	2	選			2 (2)						
ELE2806	台灣新住民與教育 Taiwan New Immigrants and Education	2	2	選			2 (2)						
ELE2807	文化研究與教育實踐紀錄片賞析 Documentary Analysis of Cultural Studies and Pedagogical Practice	3	3	選			3 (3)						
ELE2805	校園文化分析 Analysis of Campus Culture	2	2	選					2 (2)				
ELE4801	台灣社會變遷與教育改革 Taiwan Social Change and Education Reform	2	2	選					2 (2)				
ELE4802	非營利組織與社會運動 Non-profit Organizations and Social Movement	2	2	選					2 (2)				
ELE4109	教育人類學 Educational Anthropology	2	2	選					2 (2)				
ELE3807	文化研究與教育實踐研究方法導論 Introduction to Research Method for Cultural Studies and Pedagogical Practice	3	3	選							3 (3)		

課程代碼	課程名稱	學分	時數	必修 選修	100		101		102		103		備註
					一年級		二年級		三年級		四年級		
					上	下	上	下	上	下	上	下	
ELE3808	文化研究與教育實踐田野實習 Field experience of Cultural Studies and Pedagogical Practice	3	3	選						3 (3)			
ELE3804	庶民教育學 Folk Pedagogy	2	2	選						2 (2)			
ELE3803	社會階級與教育 Social Class and Education	2	2	選						2 (2)			
ELE4807	教育美學 Aesthetics of Education	2	2	選							2 (2)		
ELE4325	批判理論與教學 Critical Theory and Instruction	2	2	選							2 (2)		
ELE4808	後現代文化與教育 Postmodern Culture and Pedagogy	2	2	選								2 (2)	
ELE3806	全球化與教育 Globalization and Education	2	2	選								2 (2)	

陸、教育學系學生基本能力檢核實施要點

國立屏東教育大學教育學系學生基本能力檢核實施要點

99.10.15 本系 99 學年第 1 學期第 1 次系務會議通過

- 一、國立屏東教育大學教育學系（以下簡稱本學系）為提升學生基本素養，根據設系目標訂定學生基本能力指標，並建立完善之檢核機制，以落實學生基本能力檢核工作，特訂定本要點。
- 二、本學系設學生基本能力檢核小組，小組委員九人，系主任為當然委員並擔任主席，其餘委員由本學系專任教師中推選產生之。委員任期一年，連選得連任。
- 三、檢核小組職掌如下：
 - （一）訂定學生基本能力檢核作業程序。
 - （二）編訂學生基本能力檢核手冊。
 - （三）就本學系學生語文表達能力、資訊科技能力、教育專業能力、社會參與能力進行檢核。
- 四、本學系學生基本能力檢核以每學期實施一次為原則，檢核時間為每學期開學後二個月內辦理。

欲參加基本能力檢核之各年級學生，應於每學期開學後一個月內將各項基本能力證明文件送系辦公室，初審通過後，再送檢核小組複核之。
- 五、本學系學生於畢業前通過各項基本能力之檢核者，由本學系頒予證明書。
- 六、本要點經系務會議通過後實施，修正時亦同。

本規章負責單位：教育學系

柒、教育學系學生基本能力指標

國立屏東教育大學教育學系學生基本能力指標

99.1.15 本系 98 學年第 1 學期第 2 次系務會議通過
100.3.29 本系 99 學年第 2 學期第 1 次系務會議修正通過

一、語文表達能力

(一)英語能力：具備英語的基本聽、說、讀、寫能力，通過下列任一項指標。

- 1.取得雅思測驗 (IELTS) 4 以上、新制托福測驗 (iBT TOFEL) 47 以上、多益測驗 (TOEIC) 550 以上或全民英語能力檢定測驗 (GEPT) 中級初試合格通過證明。
- 2.修習 150 小時以上之英語相關課程證明 (含本校必修英文課程時數)。
- 3.其他足以表現出本項能力之證明文件。

(二)溝通表達能力：具備應用本國語文之能力，通過下列任一項指標。

- 1.取得校內外口語表達認證或相關比賽證明。
- 2.修習 20 小時以上之溝通或表達相關活動或課程證明。
- 3.其他足以表現出本項能力之證明文件。

二、資訊科技能力：具備職場與生活所需基本資訊科技能力，通過下列任一項指標。

- 1.TQC 相關證照，包含 PHP 認證、ASP 認證、Dreamweaver 認證、FrontPage 認證、FLASH 認證、PhotoImpact 認證、PhotoShop 認證之實用級證照 2 張或進階級證照 1 張。
- 2.其他足以表現出本項能力之證明文件。

三、教育專業能力：具備教學與研究的教育專業能力，通過下列任一項指標。

(一)研究及企劃能力

獨立或團隊完成一份專題研究或企劃書。

(二)教學能力

完成任一學習領域之教學活動設計與實施，以國語、數學領域為原則。

(三)專業知能

- 1.通過教育學系教育專業知能檢定考試。
- 2.通過國家公務人員各種考試教育類及格。

四、生命關懷與實踐能力

修業期間至少擔任校內各級幹部一次以上，以及各項校外志工服務 50 小時以上 (不含本校大一服務課程)。

捌、通識教育課程

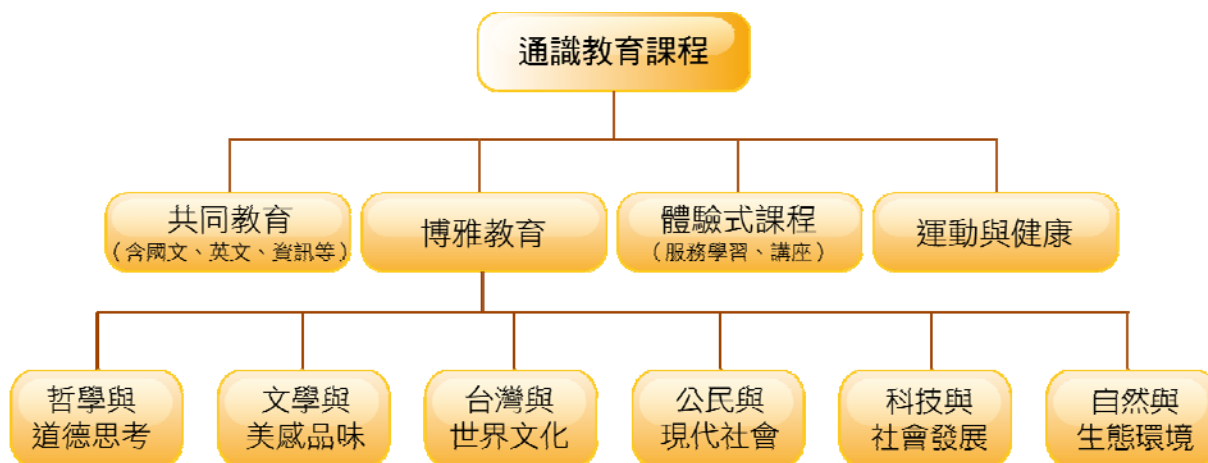
一、通識教育之課程設計

(一)課程設計之原則

- 1.本校通識課程以培養學生具有「恢弘器識、全人素養」作為致力的重點，凡本校學生，畢業前需修滿至少 30 學分的通識課程。
- 2.通識教育課程之設計，包含共同教育、博雅教育、體驗式課程和運動與健康四類。
- 3.修課相關之規定請詳閱本校「通識教育課程修業要點」。

(二)課程結構圖

本校通識教育課程結構圖如下：



通識教育課程結構圖

二、通識教育課程修業要點

國立屏東教育大學通識教育課程修業要點

100年7月6日 本校 99年度第2學期第5次教務會議會通過

- 一、為培養本校學生具有多元智能與全人素養，特訂定本校「通識教育課程修業要點」(以下簡稱本要點)。
- 二、本校大學部學生應修畢通識教育課程至少三十學分始得畢業。
非屬通識教育中心(以下簡稱本中心)開設之課程，不得採計為通識教育課程之學分數。
- 三、通識教育課程分為「共同教育」、「博雅教育」、「體驗式課程」及「運動與健康」等四項，各項目應修習學分數如下：
 - (一)共同教育：十六學分。
 - (二)博雅教育：十四學分。
 - (三)體驗式課程：零學分。
 - (四)運動與健康：五學分，不計入各系最低畢業學分，亦不計入通識教育課程三十學分數。
- 四、共同教育：包括國文、英文、資訊等課程
 - (一)國文：大一修習「國文」上下二學期共四學分；大二修習「應用國文」一學期二學分。
 - (二)英文：大一修習「英文」上下二學期共四學分；大二修習「進階英文」一學期二學分；另加大一上下二學期每週修習「英文自學課程」一小時。
 - (三)資訊：大一選擇修習「網頁設計」或「多媒體與動畫設計」其中一門課程一學期二學分；大二延續大一選擇之課程，再修習「進階網頁設計」或「進階動畫設計」其中一門課程一學期二學分。
- 五、博雅教育：包括通識核心課程及通識選修課程，分為「哲學與道德思考」、「文學與美感品味」、「台灣與世界文化」、「公民與現代社會」、「科技與社會發展」及「自然與生態環境」等六類課群。
 - (一)通識核心課程：畢業前應至少修習其中四類課群共計滿八學分。
 - (二)通識選修課程：畢業前應至少修習其中三類課群共計滿六學分。不為各系或學位學程採計博雅教育課程學分數為學生畢業學分者，應自行訂定相關規定並充分告知學生。
- 六、體驗式課程：包括服務學習(I)及服務學習(II)等課程，相關課程內容由本中心另訂本校「服務學習課程設置辦法」及「服務學習課程實施要點」規定之。
- 七、運動與健康：包括大一體育、大二體育、大三進階體育等課程
 - (一)大一修習「大一體育」上下二學期共二學分。
 - (二)大二修習「大二體育」上下二學期共二學分。
 - (三)大三修習「大三進階體育」一學期共一學分。
- 八、通識教育課程之選課及申請抵免等事宜，悉依本中心公告之時程及相關規定辦理。
- 九、本要點經本中心課程委員會通過，送本校教務會議審議通過，陳請校長核定後公布實施，修正時亦同。

三、100學年度通識課程科目一覽表

100學年度通識課程科目一覽表

【請依通識教育課程修業要點修習之】

100.06.09 99 學年度第 2 學期第 2 次臨時校課程委員會通過

類別	課程編碼	課程名稱	學分	時數	必選修	備註
共同教育	GEC1101	國文 Chinese	4	4	必	
	GEC1102	應用國文 Applied Chinese	2	2	必	自 98 學年度起分上下學期開課：教育系、心輔系、幼教系、特教系、化生系、應數系、英語系及音樂系等 8 個學系於上學期開課；應物系、資科系、體育系、中文系、社發系、視藝系、文創系、機器人學程、薄膜學程等 9 個學系（學程）於下學期開課。
	GEC1201	英文 Freshman English	4	6	必	每週 2 小時為課堂教學，另 1 小時為英文自學課程。
	GEC1202	進階英文 Advanced English	2	2	必	接續大一原班級、原級數上課。
	GEC1301	網頁設計 Webpage Design	2	2	選	大一由二選一。
	GEC1302	多媒體與動畫設計 Multimedia and Animation Design	2	2	選	
	GEC1304	進階網頁設計 Advanced Webpage Design	2	2	選	大二延續大一選擇之課程修習。
	GEC1305	進階動畫設計 Advanced Animation Design	2	2	選	

類別	向度	課程編碼	課程名稱	學分	時數	必選修	備註
博雅教育	通識核心	GEC2101	哲學與當代議題 Philosophy and Contemporary Issues	2	2	選	
		GEC2102	倫理學與道德推理 Ethics and Moral Reasoning	2	2	選	
		GEC2103	邏輯與批判思考 Logic and Critical Thinking	2	2	選	
	通識選修	GEC2104	東方哲學與生活智慧 Eastern Philosophy and Life Wisdom	2	2	選	
		GEC2105	創意思考 Creative Thinking	2	2	選	
		GEC2106	應用倫理與跨領域對話 Applied Ethics and Interdisciplinary dialogue	2	2	選	
		GEC2107	生命教育與人文關懷 Life Education and Humane Care	2	2	選	
		GEC2108	人文經典之現代詮釋 Modern Interpretations on Classics of the Humanities	2	2	選	
		GEC2109	生死學通論 Introduction to Thanatology	2	2	選	
		GEC2110	宗教信仰與人生價值 Religious Belief and Human Values	2	2	選	
		GEC2111	世界宗教與多元文化 Religions and Multi-culture	2	2	選	
		GEC2112	電影與人生 Films and Human Life	2	2	選	
一、哲學與道德思考							

類別	向度	課程編碼	課程名稱	學分	時數	必選修	備註
博雅教育	通識核心	GEC2201	文學與創作 Literature and Creative Writing	2	2	選	
		GEC2202	美學與實踐 Aesthetics and Practice	2	2	選	
		GEC2203	藝術與鑑賞 Art and Appreciation	2	2	選	
	通識選修	GEC2204	文學與電影 Literature and Film	2	2	選	
		GEC2205	詩詞賞析 Appreciation of Poetry and Cih	2	2	選	
		GEC2206	小說選讀 Selected Readings of Short Story	2	2	選	
		GEC2207	文學與人生 Literature and Life	2	2	選	
		GEC2208	性別與文學 Gender and Literature	2	2	選	
		GEC2209	語言與文化 Language and Culture	2	2	選	
		GEC2210	英語短篇小說選讀 Selected Readings in English Short Fiction	2	2	選	
		GEC2211	英語青少年文學 Adolescent Literature in English	2	2	選	
		GEC2212	視覺文化導論 Introduction to Visual Culture	2	2	選	
		GEC2213	表演藝術 Performing Arts	2	2	選	
		GEC2214	音樂欣賞 Introduction to Music Appreciation	2	2	選	
		GEC2215	世界音樂 World Music	2	2	選	
		GEC2216	歌劇欣賞 Introduction to Western Opera	2	2	選	
		GEC2217	音樂與媒體 Music and Media	2	2	選	
		GEC2218	古典音樂賞析 Classical Music Appreciation	2	2	選	
		GEC2219	陶藝欣賞 Ceramics Appreciation	2	2	選	

類別	向度	課程編碼	課程名稱	學分	時數	必選修	備註
博雅教育	通識核心	GEC2301	世界文化史 History of World Cultures	2	2	選	
		GEC2302	海洋人文社會科學導論 An Introduction to the Oceanic Humanities and Social Sciences	2	2	選	
		GEC2303	族群與多元文化 Ethnicity and Multicultural	2	2	選	
	通識選修	GEC2304	史學通論 Introduction to History	2	2	選	
		GEC2305	地理學通論 Introduction to Geography	2	2	選	
		GEC2306	新聞英語 Journalistic English	2	2	選	
		GEC2307	台灣通史 History of Taiwan	2	2	選	
		GEC2308	西洋通史 History of Western Civilization	2	2	選	
		GEC2309	中國文化史 History of Chinese Culture	2	2	選	
		GEC2310	歷史人物分析 Historical Character Analysis	2	2	選	
		GEC2311	探索中國景觀 China Landscape	2	2	選	
		GEC2312	世界環境與人文地理 World Environment and Human Geography	2	2	選	
		GEC2313	台灣環境與生活方式 Environment and Life Style in Taiwan	2	2	選	
		GEC2314	中國大陸問題研究 Studies of Chinese Problems	2	2	選	
		GEC2315	法文(一) French(I)	2	2	選	
		GEC2316	法文(二) French(II)	2	2	選	
		GEC2317	日文(一) Japanese(I)	2	2	選	
		GEC2318	日文(二) Japanese(II)	2	2	選	
		GEC2319	德文(一) German(I)	2	2	選	
		GEC2320	德文(二) German(II)	2	2	選	
		GEC2321	台灣與海洋 Oceanic Taiwan	2	2	選	
		GEC2322	台灣電影 Taiwan Cinema	2	2	選	
		GEC2323	台灣環境與社會發展 Taiwan's Environment and Social Development	2	2	選	

類別	向度	課程編碼	課程名稱	學分	時數	必選修	備註
博雅教育	通識核心	GEC2401	媒體與社會 Media and Society	2	2	選	
		GEC2402	憲法與人權 The Constitution and Human Rights	2	2	選	
		GEC2403	社會科學通論 Introduction to Social Science	2	2	選	
	通識選修	GEC2404	法律與生活 Law and Life	2	2	選	
		GEC2405	政治學通論 Introduction to Politics	2	2	選	
		GEC2406	社會學通論 Introduction to Sociology	2	2	選	
		GEC2407	心理學通論 Psychology	2	2	選	
		GEC2408	經濟學通論 Introduction of Economics	2	2	選	
		GEC2409	管理學通論 Introduction to Management	2	2	選	
		GEC2410	法學通論 Introduction to Law	2	2	選	
		GEC2411	國際關係 International Relations	2	2	選	
		GEC2412	生活經濟學 Economics of Life	2	2	選	
		GEC2413	社會分析專題 Issues on Social Analysis	2	2	選	
		GEC2414	公共政策分析 Public Policy Analysis	2	2	選	
		GEC2415	愛情、婚姻與家庭 Love, Marriage and the Family	2	2	選	
		GEC2416	口語表達與人際溝通 Verbal Expression and Inter-Personal Communication	2	2	選	
		GEC2417	管理思想概論 Introduction to Management Thoughts	2	2	選	
		GEC2418	非營利組織經營與管理 Operation and Management for Non-profit Organizations	2	2	選	
		GEC2419	個人理財規劃 Personal Financial Planning	2	2	選	
		GEC2420	圖書館與資訊利用 Library and Information Use	2	2	選	
		GEC2421	生涯發展教育 Career Development Education	2	2	選	
		GEC2422	性別、空間與社會 Gender, Space and Society	2	2	選	

類別	向度	課程編碼	課程名稱	學分	時數	必選修	備註
博雅教育	通識核心	GEC2501	STS 導向自然科學通論 Introduction to Natural Science: A Science-Technology –Society Approach	2	2	選	
		GEC2502	科技與文明發展 Technology and Development of Civilization	2	2	選	
		GEC2503	科技新知通論 Introduction to New Technology	2	2	選	
	通識選修	GEC2504	智慧財產權與科技法 Intellectual Property and Technology Law	2	2	選	
		GEC2505	資訊管理通論 Introduction of Information Management	2	2	選	
		GEC2506	生物科技與倫理 Biotechnology and Ethics	2	2	選	
		GEC2507	生物、醫學與健康 Biology, Medicine and Health	2	2	選	
		GEC2508	生活科技通論 Introduction to Daily Science and Technology	2	2	選	
		GEC2509	環境生物科技通論 Introduction of Environmental Biotechnology	2	2	選	
		GEC2510	物理科學與生活應用 Physical Sciences and Life	2	2	選	
		GEC2511	化學與生活應用 Chemistry in Daily Life	2	2	選	
		GEC2512	數學與生活應用 Mathematics and Life	2	2	選	
		GEC2513	大眾科學與傳播 Public Science and Communication	2	2	選	
		GEC2514	健康促進與安全教育 Introduction of Health Promotion and Safety Education	2	2	選	
		GEC2515	健康與休閒 Health and Leisure	2	2	選	
		GEC2516	性別與科學 Gender and Science	2	2	選	
		GEC2517	數學史 History of Mathematics	2	2	選	
		GEC2518	輻射與生活 Radiation and Life	2	2	選	
		GEC2519	自然科學史 History of Natural Science	2	2	選	

類別	向度	課程編碼	課程名稱	學分	時間	必選修	備註	
博雅教育	通識核心	GEC2601	生命科學通論 Introduction to Life Science	2	2	選		
		GEC2602	全球環境變遷與永續發展 Global Environmental change and Sustainable Development	2	2	選		
		GEC2603	地球科學通論 Introduction to Earth Science	2	2	選		
	六、自然與生態環境	通識選修	GEC2604	自然科學通論 Introduction of Natural Science	2	2	選	
			GEC2605	物質科學 Material Science	2	2	選	
			GEC2606	科學教育通論 Introduction to Science Education	2	2	選	
			GEC2607	台灣生態環境與資源保護 Endemic Ecology Environment and Resource Protection in Taiwan	2	2	選	
			GEC2608	環境科學通論 Introduction to Environmental Science	2	2	選	
			GEC2609	校園環境與永續發展 Campus Environment and Sustainable Development	2	2	選	
			GEC2610	台灣海洋環境與生態保育 Taiwan Ocean Environment and Ecology Conservation	2	2	選	
			GEC2611	海洋生命科學導論 Introduction to Marine Life Science	2	2	選	
			GEC2612	環境化學 Environmental Chemistry	2	2	選	

類別	課程編碼	課程名稱	學分	時間	必選修	備註	
體驗式課程	GEC3101	服務學習(一)校園服務 Service-Learning I:On-campus Services	0	1	必	四項擇一修讀 上學期由單數號同學修習，下學期則由雙數號同學修習。	
	GEC3102	服務學習(一)社區服務 Service-Learning I :Community Services	0	1	必		
	GEC3103	服務學習(一)社團服務 Service-Learning I :Civic Organization Services	0	1	必		
	GEC3104	服務學習(一)志工服務 Service-Learning I :Volunteer Services	0	1	必		
	GEC3105	服務學習(二) Services-Learning II	0	1	必	上學期由單數號先行修課，下學期則由雙數號同學修習。另須修習所屬科系開設之課程，不得跨系修課。	
運動與健康	GEC4101	大一體育 Physical Education for the Freshman	2	4	必	不計入各系最低畢業學分，但計入畢業總學分。	
	GEC4102	大二體育 Physical Education for the Sophomore	2	4	必		
	GEC4103	大三體育 Physical Education for the Junior	1	2	必	1.不計入各系最低畢業學分，但計入畢業總學分。 2.四項擇一修讀，可自行選擇於上學期或下學期修習。	
	GEC4104	運動健身指導實作 Exercise Prescription for Health Design and Practice	1	2	必		
	GEC4105	海洋水上休閒活動 Marine Leisure Activities (Kayak, Snorkeling, Scuba-diving)	1	2	必		
	GEC4106	水上救生指導與實作 Water Life Saving Design and Practice	1	2	必		
	GEC4107	體育 Physical Education	5	10	必	1.為五學期之課程。 2.限身心障礙及特殊學生修習。 3.不計入各系最低畢業學分，但計入畢業總學分。	
國防教育	不計入通識學分	GEC5101	軍訓(一) Education of Military (I)	0	2	選	1.軍訓內含護理課程。 2.學分數不採記於畢業學分數內，僅記載於歷年成績單中。 3.至少須修滿4個學期之軍訓相關課程，始得報考預官。 4.可折抵役期(每學期可折抵4天)。
		GEC5102	軍訓(二) Education of Military (II)	0	2	選	
		GEC5103A	軍訓(孫子兵法) Education of Military – The Sun Tzu on the Art of War	1	2	選	
		GEC5103B	軍訓(國防報告書) Education of Military – The Report for National Defense	1	2	選	

玖、選課須知

國立屏東教育大學選課須知

97.01.10 本校 96 學年度第 1 學期第 2 次課程委員會暨教務會議通過
97.10.16 本校 97 學年度第 1 學期第 1 次課程委員會暨教務會議修正通過第四點
98.10.16 本校 98 學年度第 1 學期第 2 次教務會議通過修正
99 年 2 月 4 日本校 98 學年度第 1 學期第 4 次教務會議修正通過
99.05.06 本校 98 學年度第 2 學期第 2 次教務會議通過修正第一、二、三、四、六點

第一點、定義

- 一、本須知所稱之「本組」係指教務處課務組。
- 二、完成選課程序：係指本校學生依據本選課須知完成選課，並經教務處課務組確認且登錄於選課系統資料庫而言。
- 三、選課簽核單：係指每學期開學前，由教務處課務組列印本校學生於第二次加退選前所選之課程表單，並作為人工加退課程之依據。
- 四、選課確認單：係指第二次加退選後，由教務處課務組列印本校學生所選之課程表單。

第二點、修習學分數

- 一、大學部：
 - (一) 每學期選課學分下限：第一至第三學年為 16 學分；第四學年為 9 學分。
 - (二) 每學期選課學分上限：不分年級均為 25 學分。
- 二、研究所：每學期選課學分之上下限，悉依本校研究生共同修業辦法及各所系之研究生修業要點等規定辦理。
- 三、每學期選課學分數含跨校、院、所、系、班選課學分數，不得低於下限或高於上限。
- 四、超修：
 - (一) 申請人之前一學期學業成績平均分數大學部應達 80 分以上；研究生應達 90 分以上，始可提出申請。
 - (二) 超修應經所系主管同意後，於第二次加退選之最後一日至本組辦理。
 - (三) 選課人數未達上限之課程始可申請超修，且不可以超修方式辦理加簽。
 - (四) 申請人完成超修申請後，仍應自行至線上加選超修之課程。

第三點、選課程序

- 一、選課方式以網路線上選課為原則；並依本組公告之「網路選課操作說明」為準。
- 二、選課時間依本組公告之「選課日程表」為準。
- 三、選課時，應依據所屬所系之規定，自行點選「選修別」；其有修習預修碩士班或雙主修、輔系、各類教育學程、多元專長學程等課程者，應於選課時，自行點選「課程用途」欄之用途選項。
- 四、開學前，本組將「選課簽核單」送交各所系審核後，轉交所屬學生依據「選

課簽核單」所列之時間及地點，逕自前往上課。「選課簽核單」應於第二次加退選後1週內，由各班班長統一收齊，送回本組備查。

五、第二次加退選後，本組將「選課確認單」送交各所系，轉發所屬學生於「選課確認單」上簽名確認選課內容，並於第二次加退選後1週內，由各班班長統一收齊，送回本組備查。

六、學生對於「選課簽核單」、「選課確認單」之內容有疑義時，應立即至本組反映並作處理。

第四點、選課規定

一、全學年之科目，上學期未選修者，不得選修該科目下學期之課程。

二、全學年之科目，上學期成績不及格者，未經下學期任課老師及所系主任之同意，不得選修該科目下學期之課程。

三、不得選修已修畢且成績及格之科目。

四、修習預修碩士班、在職進修班、雙主修、輔系、各類教育學程、多元專長學程等課程者，應依規定繳交學分費。未依規定繳交學分費者，得刪除其選修課程或課程類別之註記。

五、各所系之專業課程，以該所系學生優先選課為原則。其他所系之學生欲跨所系選修課程者，應以該科目未達人數上限，且經所屬所系、開課所系主管及授課教師於選課簽核單上皆簽章同意後，始得辦理選修。若因時間急迫，得由所系聯繫授課教師徵詢同意後，請所系主管代理授課教師簽章。

六、各科目之選課人數已達上限而無法經由網路線上加選課程時，如有特殊原因仍需加選者，應至本組辦理人工加退選作業。

七、選課違反本點第一、二、三項規定者，所選課程之科目成績不予計分。

第五點、課程停開

一、選課人數未達該科目開班人數下限時，本組在知會開課所系後得將該科目課程予以停開。如有特殊情形者，得依行政程序核准後開班。

二、遇有課程停開情形時，已選該停開科目之學生應於本組通知或公告3日內，親自至本組辦理改選，但改選之科目人數已達上限時，則不得改選該科目。

第六點、停修課程

一、受理時間：每學期開學後之第13週至第14週，逾期概不受理。

二、受理條件：未達扣考標準者；且停修後之總學分數不得低於每學期最低總修習學分數下限為原則。

三、每學期停修課程以1科為原則。

四、其餘有關停修課程之相關規定，詳見本校「學生申請停修課程辦法」。

第七點、本須知如有未盡事宜，悉依本校相關規定辦理。

第八點、本選課須知經教務會議決議通過，陳請校長核定後實施，修正時亦同。

附錄一：學則

國立屏東教育大學學則

- 85.10.17.本校八十五學年度第一學期第一次臨時校務會議通過
86.01.14.教育部台(86)師二字第 85114838 號函核定
87.11.21.本校八十七學年度第一學期第一次校務會議修正
88.07.26.教育部台(八八)師(二)字第 88087450 號函同意備查
88.12.09.本校八十八學年度第一學期第二次臨時校務會議修正
89.03.04 教育部台(八九)師(二)字第 89021129 號函同意備查
90.11.16.本校九十學年度第一學期第一次校務會議修正通過
90.12.26.教育部台(90)師(二)字第 90182796 號函准予備查
91.10.18.本校九十一學年度第一學期第一次校務會議修正通過
91.11.25 教育部台(91)師(二)字第 91176962 號函同意備查
93.05.28 本校九十二學年度第二學期第一次校務會議修正第五十三條
93.06.14 教育部台中(二)字第 0930075968 號函同意備查
94.11.02 本校九十四學年度第一學期第一次臨時校務會議修正通過
95.01.12 教育部台中(二)字第 0950004666 號函同意備查
96.03.30 本校九十五學年度第二學期第一次校務會議修正通過
96.06.08 教育部台中(二)字第 0960087995 號函同意備查
97.03.20 本校九十六學年度第二學期第一次校務會議修正通過
97.09.25 本校九十七學年度第一學期第一次校務會議修正通過
97.12.22 教育部台高(二)字第 0970258767 號函同意備查
100.06.16 本校九十九學年度第二學期第一次臨時校務會議修正通過
100.07.11 教育部台高(二)字第 1000116590 號函同意備查

第一章 總 則

- 第一條 本學則依據「大學法」、「大學法施行細則」、「學位授予法」、「學位授予法施行細則」、「師資培育法」、「師資培育法施行細則」及有關法令之規定訂定之。
- 第二條 本校學生之入學、保留入學資格、轉學、轉系、休學、復學、退學、開除學籍、成績考核、畢(結)業及其他有關學籍等事宜，除法令另有規定外，悉依本學則之規定辦理。

第二章 入學及保留入學資格

- 第三條 本校於每學年之始，招收各所、系、一年級新生，其招生簡章由招生委員會依據本校招生辦法另訂之。
- 第四條 凡在公立或已立案之私立高級中學或同等學校畢業，或合於教育法令規定，具有同等學力之資格經入學考試或申請入學錄取者，得入本校各學系一年級肄業讀學士學位。
凡符合教育部採認規定之國內外公私立大學、獨立學院畢業，得有學士學位，或具有同等學力，符合研究所報考資格之規定，經本校碩士班入學考試或甄試錄取者，得入本校研究所碩士班肄業碩士學

位。

凡符合教育部採認規定之國內外公私立大學、獨立學院畢業，得有碩士學位，或具有同等學力，符合各所博士班報考資格之規定，經本校博士班入學考試或甄試錄取者，得入本校研究所博士班肄業博士學位。

各系、所、經教育部核准，得招收在職進修碩士班及回流教育學士專班、碩士專班，其入學資格悉依相關法規及招生簡章規定辦理。

第 五 條 本校得酌收蒙藏生、僑生、外交或派外人員子女學生、外國籍學生、原住民及離島鄉籍學生等特種身分學生，其入學辦法另訂之，並報教育部核定。

第 六 條 各學系學生有缺額時，得酌收二、三年級轉學生，經轉學考試錄取者為正式生，但一年級及應屆畢（結）業年級不得招收轉學生。轉學考試之招生簡章由轉學生招生委員會依本校轉學考試辦法另訂之。轉學生經錄取者，編入相關學系之適當年級肄業。

第 七 條 入學考試舞弊，經學校查證屬實或判刑確定者，撤銷入學資格。

第 八 條 凡經錄取之新生或轉學生應於規定日期內親自來校辦理入學手續，其因重病須長期治療、重大事故、懷孕或分娩不能來校辦理手續，經檢具有關證明文件（疾病證明以公立醫院或教學醫院所出具者為限）於事前請准延期辦理者，得准予補辦。但延期最多以一週為限。逾期不辦入學手續者，即撤銷其入學資格。

新生因重病、重大事故、懷孕、分娩或撫育三歲以下子女不能按時入學時，應於註冊截止前檢具相關證明文件向教務處申請保留入學資格，經核准後得展緩入學一年。但大學部之保送生、轉學生不得申請保留入學資格，研究所錄取之新生除應徵召服役者外不得申請保留入學資格。

在校或考取尚未入學之新生應徵召服役者，得辦理保留入學資格，其期限以學生所服法定役期期滿退伍日之學年度為限，且年數不列入修業年限。保留入學資格期間應徵服役者，得再向學校申請延長保留入學資格，至退伍日之學年度止。
保留入學資格新生應於保留期滿前辦理入學或申請延長保留期限，逾期未辦理者或未獲准延長保留期限且逾期未辦理入學者，撤銷入學資格。

第 九 條 新生及轉學生入學報到須繳驗學歷證明文件或轉學（修業）證明書及規定之有關證明文件。

第 三 章 公 費 生

第 十 條 公費生權利義務依「師資培育公費助學金及分發服務辦法」及相關規定辦理。

- 第十一條 各學系公費生在規定修業期限內享有公費待遇。
- 第十二條 公費生因重病（須經公立醫院證明）或重大事故（須有書面證明）向教務處辦理保留入學資格或休學者，不發公費，仍保留公費生資格。非因上述理由辦理保留入學資格或休學者，喪失公費生資格，其已受領之公費應一次償還。
- 第十三條 公費生因前條重病或重大事故休學者，於休學期間暫停公費待遇，其在學期中途休學後復學者，不得重領休學前已領之公費；學期中途休學，不再復學者，應一次償還已受領之公費。
- 第十四條 公費生因轉學、轉系、退學、開除學籍或喪失公費資格者，應一次償還在學期間已受領之公費。
- 第十五條 公費生缺額之遞補，依本校「遞補公費生作業要點」辦理，新遞補之公費生其受領公費自遞補日起至修畢師資職前教育課程為止。

第四章 註冊及選課

- 第十六條 學生須依照規定日期親自到校註冊。其因病或重大事故，不能如期到校註冊，經檢具證明文件（疾病證明以公立醫院或區域醫院為限）事先請假核准者，得延期註冊，但最多以一週為限。未經准假或雖經准假但逾期未辦註冊手續者，予以勒令退學，但一年級新生及轉學生則依據第八條規定辦理。
- 逾期未依規定繳納學雜費，經催告二次仍未繳納者，視同未完成註冊手續，予以勒令退學。
- 學生未依規定於期限內繳交學分費及其它費用者，所選相關科目予以註銷。
- 第十七條 學生選課須依照教務處及各系、所、之規定辦理，並須經所屬系、所、主管之簽字認可。
- 第十八條 學生於選定課程後如須加退選者，應在規定時間內辦理。加選及研究生對選課之退選須經開課系、所、主管之簽字認可。
- 第十九條 本校得利用暑期開授課程，其辦法另訂之，並報教育部備查。

第五章 修業年限及學分

- 第二十條 本校學生修讀學位之修業年限依「大學法」、「大學法施行細則」、「師資培育法」及「師資培育法施行細則」之相關規定辦理。修讀博士學位之修業期限以二至七年為限，所修學分總數不得少於三十二學分，其論文學分另計。但在職進修研究生未在規定修業期限修滿應修課程或未完成學位論文者，得再延長一年。
- 修讀碩士學位之修業期限以一至四年為限，所修學分總數除理學院不得少於二十四學分外，其餘學院不得少於三十二學分，

其論文學分另計。但在職進修研究生未在規定修業期限修滿應修課程或未完成學位論文者，得再延長一年。對已修畢碩士班應修學分，但未修畢教育學程者，得延長一至二年，其延長之年限應併入本項所定之修業期限內計算。

修讀在職進修碩士學位之修業期限以二年六個月至五年為限，所修學分總數不得少於三十二學分，未在規定修業期限內修滿應修課程或未完成學位論文者，得再延長一年。

修讀學士學位（含在職進修學士學位班）之修業期限以四年為原則，所修學分總數不得少於一二八學分。以上均不含輔系及各類學程規定之學分數。未在規定期限修滿應修科目與學分者，得延長修業年限，但以延長二年為限。身心障礙學生，得延長修業期限，至多四年。大學學生成績優異，在規定修業期限屆滿前一學期或一學年修滿該學系應修學分者，得准提前畢業。

在職進修各類學位班如有不同之修業年限者於招生簡章另訂之。

身心障礙學生為領有身心障礙手冊者，或各直轄市、縣(市)政府特殊教育學生鑑定及就學輔導委員會鑑定為身心障礙安置就學者。

學生因懷孕、分娩或撫育三歲以下子女，得持相關證明延長修業期限至多三年。

第二十一條 本校學士學位應屆畢業生，或碩士班研究生修業一年以上，修業期間成績優異，具有研究潛力，得申請逕行修讀博士學位，其辦法另訂之。

第二十二條 以同等學力進入研究所就學者，其應增修科目依各系、所、規定辦理。

第二十三條 本校課程按學分計算，以每週授課一小時，滿十八小時為一學分。實驗、實習或實作每學分以每週上課二小時為原則。

第二十四條 各學系修讀學士學位學生每學期所修學分，第一、二、三學年每學期不得少於十六學分，不得多於二十五學分；第四學年每學期不得少於九學分（含已修足該學系規定之科目及學分數，但尚不合畢業之規定者），不得多於二十五學分。

但學期學業成績平均八十分以上，次學期得經系主任核可，加選一至二科。

學期學業成績不及格學分數達該學期修習學分總數三分之一者，系主任得自其次學期所選學分數中酌予核減若干科目學分。

延長修業年限之學生，若其重修或補修之科目在第二學期者，第一學期得申請休學，免予註冊。註冊者至少應選修一個科目。

第二十五條 轉學生其應修科目及學分，由本校各學系主任、院長、教務長按照各系科目表及該生原校已修之科目與學分核定之。其未修之課程均須補修及格，學分抵免依抵免學分辦法辦理，要點另訂之，並報教育部備查。
轉學生自轉入年級起，每學期至少應修學分數不得減少。

第六章 請假、缺課、曠課

第二十六條 學生因故不能上課或不能參加規定之集會者，須事前向學生事務處請准給假；其因病請假逾一日以上者，須經本校衛生保健組、學生輔導中心或醫院證明。

因特殊事故不及事先請假者，應於缺席日起三日內補辦請假手續。

第二十七條 學生請假經核准後而缺席者為缺課，未經請假或請假未准而缺席者為曠課；但因公請假經核准者，不作缺課計。

第二十八條 某一科目缺曠課累積達該科目授課總時數三分之一者，該科學期成績以零分計，其相關之缺曠課時數不再為缺曠紀錄。惟因懷孕、分娩或撫育三歲以下子女之需要，而核准之事（病）假、產假，致缺課時數逾全學期授課時數三分之一者，該科目成績得視需要與科目性質，以補考或其他相關措施彈性處理，按實際成績計算學期成績，並依學校規定期限內完成評定。

第七章 轉系、轉學、輔系及雙主修

第二十九條 本校大學部學生得申請轉系，其辦法另訂之，並報教育部備查。
降級轉系者，其在兩系重複修習之年限，不列入轉入學系之最高修業年限併計。

經甄選入學管道或特種甄試入學學生、轉學生、因故請准休學或勒令休學、尚在休學期間內之學生，不得申請轉系。

第三十條 因故請求轉學之本校學生，須經學生家長或監護人出具同意書。申請轉學經核准且辦妥離校手續者，得發給轉學證明及成績單。

第三十一條 本校大學部學生得申請修讀輔系，其辦法另訂之，並報教育部備查。

第三十二條 本校大學部學生得申請修讀雙主修，其辦法另訂之，並報教育部備查。

第八章 休學及復學

第三十三條 學生患有精神疾病或公共防治要求內之傳染病，於短期內難於痊癒，經公立醫院檢驗認為有礙公共衛生或團體生活者，應予休學。
休學之學生，應於接到通知一星期內，辦理離校手續。

學生因故申請休學，得由本校核准一學期或一學年，必要時並得請求

延長，但需逐年申請。請准休學之學生，其休學學期內已有之成績概不計算。學期中申請休學之最後期限為學期考試開始前一星期，但有特殊因素或重大事故者，得於學期結束前提出申請，報請教務會議專案處理。休學累計以二學年為原則。休學二年期滿，因重病等因素無法及時復學，得經核准酌予延長休學期限。休學期間應徵服兵役者，須檢具徵集令影印本向教務處申請延長休學期限。服役期限不列入休學期限內計算，並得於服役期滿檢附退伍令申請復學。學生因懷孕、分娩或撫育三歲以下子女申請休學者，比照男性學生服兵役休學之規定，休學期間不計休學年限。

自費生休學可依規定辦理退費。

第三十四條 休學學生應於休學屆滿前向教務處辦理復學。逾期未復學者，應予退學。休學生應檢具休學證明書及有關證件申請復學。其因病休學者，應加附區域醫院之康復證明書。

復學時應入原肄業學系(組)、所、相銜接之年級肄業。學期中途休學者，復學時應入原休學之學年或學期肄業。原肄業學系(組)、所、變更或停辦時，得輔導學生轉至適當學系(組)、所肄業。

第九章 退學及開除學籍

第三十五條 學生有下列情形之一者，應予退學：

- 一、逾期未註冊或休學逾期未復學者。
- 二、操行成績不及格者。
- 三、理學院學生累計兩學期學業成績不及格科目之學分數，均達各該學期修習學分總數二分之一者。其它學院學期成績不及格科目之學分數，達該學期修習學分總數二分之一者。
- 四、各學系修讀學士學位之海外回國升學蒙藏生、僑生、派外人員子女學生、原住民籍學生、外國籍學生、符合教育部規定條件之大學運動績優學生等，學期成績不及格科目之學分數，達該學期修習學分總數三分之二者。
- 五、學生修業年限屆滿延長兩學年仍未修足應修之科目與學分者。
- 六、學期中曠課累計達四十五小時者。
- 七、違反校規，依學生獎懲辦法規定應予退學者。
- 八、自動申請退學者。

學期修習科目在九學分(含)以內者，及身心障礙學生得不受本條第三、四款規定之限制。

在職進修各類學位班退學應依本條文規定辦理。

第三十六條 學生有下列情形之一者，應予開除學籍：

- 一、新生或轉學生冒用、偽造、假借、變造學經歷證明文件入學者。

二、本校學生獎懲辦法規定應予開除學籍者。

三、其他法令規定應予開除學籍者。

第三十七條 開除學籍者，除通知其家長或監護人外，不發給任何與修業有關之證明文件。

於發覺時已在本校畢業者，勒令其繳還本校所發給之畢業證書及其所領受之公費，並撤銷其畢業資格。

第三十八條 依規定應予退學或開除學籍之學生，得依本校學生申訴制度提出申訴。提出申訴者，申訴結果未確定前得繼續在校修讀，退學或開除學籍處分確定後即應離校。

依前項規定經本校另為處分得復學之學生，因特殊事故無法及時復學時，本校應輔導其復學。其復學前已離校者，得准予補辦休學。

第三十九條 學生因故請求退學者，由本校核准後，得發給修業證明書。但其入學資格未經核准者，或應償還公費而未償還者，不發給任何修業證明文件。

第十章 成績考查及補考

第四十條 學生成績分為學業及操行兩種。各種成績以採百分記分法為原則，以一百分為滿分，大學部學生以六十分為及格；研究所學生以七十分為及格。學生所修科目學期成績不及格者不得補考，必修科目不及格者應予重修。

第四十一條 本校學生學業成績考查，分下列三種：

一、平時考查

二、期中考試

三、學期考試

（考試辦法另訂之）

第四十二條 學生學業成績之種類、計算方法、等次及試卷保存辦法如下：

一、學業成績種類：

（一）平時成績：以平時考查及期中考試之成績，並參酌聽講筆記、作業、讀書札記、參觀報告、研究報告及實驗等成績決定之。

（二）學期成績：以平時成績與學期考試成績合併核計。

（三）畢業成績：大學部以各學期（含暑修）修習學分數總和除總學分積之和，為其畢業成績。研究所畢業生以學業平均成績與學位考試成績之平均，為其畢業成績。

二、學期平均成績之計算方法如下：

（一）以科目之學分數乘該科目成績為學分積。

- (二) 學生所選各科目學分之總合為學分總數。
- (三) 各科目學分積之總和為總學分積。
- (四) 以學分總數除總學分積為學期成績總平均。
- (五) 學期成績總平均之計算，包括不及格、重修成績在內。

三、學生成績採百分記分法並得採等第記分法。

等第記分法與百分記分法之對照表如下列：

等第記分法	百分記分法
甲 (A) 等	八十分以上
乙 (B) 等	七十分以上未達八十分
丙 (C) 等	六十分以上未達七十分
丁 (D) 等	五十分以上未達六十分
戊 (E) 等	未達五十分

四、招生入學、轉學考試、及在校生各種考試試卷保存一年為限，以備查考或備主管教育行政機關調閱。

- 第四十三條 操行成績考查辦法另訂之。
- 第四十四條 學生各科成績經繳交教務處後，如有計算錯誤須經任課教師簽報教務長核准，始得更改。
- 第四十五條 學生成績之登錄以選課確認單或校務行政系統選課資料所載為憑。未選之科目縱有成績亦不予採認；已選之科目無成績則以零分計算。
- 第四十六條 學生無故缺考，該次考試成績以零分計算；如係公假、喪假或重病住院不能參與各種考試，經請假核准者准予補考，補考成績按實得成績給分。
- 第四十七條 學生各種成績有小數點者，按四捨五入計算；學期總平均成績及畢業成績，均保留至小數點後二位計算。
- 第四十八條 凡屬規定全年修習之科目祇修讀一學期或僅有一學期之成績及格者，均不計學分。
- 第四十九條 學生於考試時有作弊行為者，一經查出，除該科該次考試以零分計算外，並視情節輕重依據學生獎懲辦法予以適當處分。

第十一章 實習、畢(結)業

- 第五十條 應屆畢(結)業年級缺修學分，若於延長修業年限內修畢者，准予畢業。
- 第五十一條 本校各學系(學位學程)之學生，在規定修業期限內完成下列事項後，由本校依學位授予法之規定授予學士學位，並發給學士學位證書：
- 一、修滿規定之應修科目與學分且成績及格。
 - 二、通過本校基本能力評核辦法之規定，其辦法另訂之。
 - 三、完成所屬學系(學位學程)之畢業相關規定。

修習師資職前教育課程者，其教師資格之檢定及教育實習事宜，依師資培育法及其相關法規辦理。

第五十二條 加修雙主修學士班學生，修滿原屬學系及雙主修學系應修科目學分後，其授予學士學位證書加註雙主修學位名稱。

第五十三條 各研究所研究生於規定修業期限內修畢應修科目及學分，並完成學位論文經口試通過者，授予碩士、博士學位。

碩、博士班學生通過碩、博士學位考試，但尚未修畢教育學程得申請延長修讀年限，惟仍應符合大學法修讀年限規定。

已授予之學位，如發現論文、創作、展演或書面報告、技術報告有抄襲或舞弊情事，經調查屬實者，應予撤銷，並追繳其已發之學位證書；其有違反其他法令者，並應依相關法令處理。

第十二章 更改姓名、年齡

第五十四條 學生姓名及出生年、月、日均以身分證所載者為準。入學資格證件所載與身分證所載不符者，應即更正。

第五十五條 在校學生及畢（肄）業校友申請更改姓名或出生年、月、日，規定如下：

- 一、如係原畢業學校學歷證件錯誤者，應檢具國民身分證影印本，連同學歷證件逕向原畢業學校申請更正；再檢附更正後之證件，向本校教務處申請更改。
- 二、如係戶籍登記錯誤者，應先向戶籍機關申請更正，再持更正後之身分證向教務處申請更正學籍記載。

第十三章 附則

第五十六條 本校學生獎懲辦法、公自費及助學金實施辦法、學生暑期修課要點、學生校際選課要點、學生出國有關學業及學籍處理要點、外國學生入學辦法等另訂之，並報教育部備查。

第五十七條 本學則經本校校務會議通過後公告施行，並報請教育部備查，修正時亦同。

本規章負責單位：教務處

附錄二：學生修習教育學程甄選要點

國立屏東教育大學學生修習教育學程甄選要點

90.05.23 本校 89 學年度第 2 學期第 2 次教務會議通過
91.12.26 本校 91 學年度第 1 學期第 2 次教務會議修正通過
教育部 92.01.24 台(二)字第 0920001646 號函備查
93.11.18 本校 93 學年度第 1 學期第 2 次教務會議修正通過
教育部 94.02.14 台(二)字第 0940015499 號函備查
94.09.08 本校 94 學年度第 1 學期第 2 次行政會議通過更名
95.02.13 本校 94 學年度第 2 學期第 1 次教務會議修正通過
95.10.24 本校 95 學年度第 1 學期第 2 次教務會議修正通過
教育部 95.12.12 台(二)字第 0950186316 號函同意備查
96.06.14 本校 95 學年度第 2 學期第 2 次課程委員暨教務會議修正通過
教育部 96.07.05 台(二)字第 0960103122 號函同意備查
96.10.11 本校 96 學年度第 1 學期第 1 次課程委員暨教務會議修正通過
97.01.10 本校 96 學年度第 1 學期第 2 次課程委員會暨教務會議修正通過
97.10.16 本校 97 學年度第 1 學期第 1 次課程委員會暨教務會議修正通過
98.07.06 本校 97 學年度第 2 學期第 2 次教務會議修正通過
教育部 98.08.04 台(二)字第 0980132837 號函同意備查第 3 點及第 5 點
98.08.18 本校 98 學年度第 1 學期第 1 次臨時教務會議修正通過
教育部 98.09.04 台(二)字第 0980152946 號函同意備查第 4 點及第 5 點

一、本要點依據大學設立師資培育中心辦法暨本校教育學程修習辦法之相關規定訂定之。

二、本校大學部二年級以上及碩博士班在校生得修習本校各類科教育學程，並應依本要點之規定提出申請及參與甄選。

三、申請教育學程的辦理時間，大學部、研究所於第一學期同時辦理，所有學生應依規定之日程提出申請，逾期申請者不予受理。

四、學生申請教育學程應檢具下列表格及資料，向師資培育中心提出申請：

(一)申請表。

(二)申請學生請檢附最近一學期成績單影本乙份(需有學校之證明)。

(三)以原住民族籍身份申請者須檢附戶籍謄本。

五、甄選修習教育學程之學生，依下列方式辦理：

(一)申請資格：凡本校大學部二年級以上在校生，前一學期之學業成績平均在該班前百分之六十，操行成績達八十分以上；研究所學生操行成績達八十分以上者，可申請參加教育學程之甄試。

如欲修習第二個教育學程，前一學期成績應達全系(所)前百分之二十始得申請。

(二)甄選程序：

1.由校長聘請本校教師九人組成「教育學程委員會」辦理之。

2.符合申請甄選之學生應於規定期限內先行參加性向測驗或生涯興趣量表，測驗時間地點另行公告，未參加者，不予錄取，測驗結果提

供甄選委員作為參考。

3.教育學程學生甄選分兩階段進行：

第一階段：資格審查及筆試。

資格審查通過者始可參加筆試。

筆試科目：教育概論（含教育學理論及教育時事）等。

本階段考試依筆試成績高低，擇優選取應錄取名額至多達一點五倍參加第二階段考試。

第二階段：複試。

複試方式：面試（含人格特質、興趣與能力相關佐證資料之評審，以及教育理念及教育相關議題之問答）。

(三)成績計算：筆試成績佔百分之五十，複試成績佔百分之五十。

(四)錄取方式：

- 1.依據教育部核定人數，按甄試成績總分高低順序錄取；最後一名總分相同時，依筆試成績高低擇優錄取；筆試成績仍相同時，則增額錄取之，但不得超過教育部核定人數。
- 2.原住民族籍學生參加教育學程甄試（含大學部及研究所），得按一般錄取標準降低總分百分之二十五，其名額採外加方式，每班最多三人。考試成績未經降低錄取分數已達一般錄取標準者，不占上開外加名額。
- 3.未達錄取標準得不足額錄取。
- 4.甄試成績如有一科缺考或零分者，不予錄取。
- 5.若第一次甄選錄取名額未額滿，則剩餘名額由教育學程委員會視該年度重點項目之系所學生辦理第二次甄選。

六、申請教育學程經錄取公告者，須於公告報到期間完成報到手續，逾期未報到者以放棄論。

七、申請各類科教育學程，每人限申請一種，經甄選錄取者，不得再行變更。

八、本要點未盡事宜，悉依本校學生修習教育學程辦法及相關法規辦理。

九、本要點經教務會議通過，並陳請 校長核定後，報請教育部備查，修正時亦同。

本規章負責單位：師資培育中心

附錄三：國民小學、幼稚園及特殊教育教師教育學程修習辦法

國立屏東教育大學國民小學、幼稚園及特殊教育教師 教育學程修習辦法

本校民國 89 年 4 月 28 日 88 學年度第 2 學期第 1 次教務會議通過
教育部民國 90 年 2 月 14 日台(九〇)師(二)字第 90017744 號函核准
本校民國 91 年 12 月 26 日 91 學年度第 1 學期第 2 次教務會議修正通過
教育部民國 92 年 1 月 24 日台中(二)字第 0920001646 號函同意備查
本校民國 93 年 3 月 26 日 92 學年度第 2 學期第 2 次教務會議修正第六、八條
本校民國 93 年 4 月 22 日 92 學年度第 2 學期第 3 次教務會議修正第一、十二、十三條
本校民國 93 年 6 月 10 日 92 學年度第 2 學期第 4 次教務會議修正第五、十一、十二、十四、十五條
教育部民國 93 年 8 月 20 日台中(二)字第 0930107851 號函同意備查
本校民國 93 年 11 月 18 日 93 學年度第 1 學期第 2 次教務會議修正第五條
教育部民國 94 年 2 月 14 日台中(二)字第 0940015499 號函同意備查
本校 94 年 9 月 8 日 94 學年度第 1 學期第 2 次行政會議通過更名
本校 95 年 1 月 11 日 94 學年度第 1 學期第 3 次教務會議修正通過
本校 95 年 10 月 12 日 95 學年度第 1 學期第 1 次課程委員暨教務會議修正通過
教育部民國 95 年 12 月 12 日台中(二)字第 0950186316 號函同意備查
本校 96 年 1 月 17 日 95 學年度第 1 學期第 2 次課程委員會議暨第 2 次教務會議修正通過
本校 98 年 1 月 8 日 97 學年度第 1 學期第 2 次課程委員會議暨第 2 次教務會議修正通過
本校 98 年 7 月 6 日 97 學年度第 2 學期第 2 次教務會議修正通過
本校 98 年 8 月 18 日 98 學年度第 1 學期第 1 次臨時教務會議修正通過
教育部 98.09.04 台中(二)字第 0980152946 號函同意備查第六、七、八、十二、十八條

第一章 總則

- 第一條 本校為提供學生修習國民小學、幼稚園及特殊教育教師教育學程，特依據師資培育法及大學設立師資培育中心辦法等相關規定，訂定本辦法。
- 第二條 本校為辦理各類教育學程，得設師資培育中心統籌負責。
- 第三條 每年招生名額以教育部核定之名額為準。

第二章 教育學程修習資格

- 第四條 本辦法適用對象為本校各系(所)大學部二年級以上、碩博士班在校生。
- 第五條 上開申請修習教育學程學生僅限本校日間部大學、碩博士班學生。
- 第六條 學生修習教育學程應依本校甄選辦法及公告期限提出申請，申請時應檢具「修習教育學程申請書」，經所屬系主任或研究所所長同意，並應通過本校辦理之甄選始得修習，甄選辦法另訂之。
- 第七條 自九十五學年度起，大學部學生欲申請修習第二個教育學程，前一學期成績應達全系(所)前百分之二十始得辦理。

第三章 修業年限、成績、學分

- 第八條 各系所學生每年申請修習本辦法各該類教育學程之人數，依教育部核定人數辦理。自九十四學年度起，每班人數以不超過四十五人為原則。
- 第九條 學生經甄試合格修習本教育學程，應依據教育部頒訂及核定之各類科教育學程科目及學分數修習，經錄取各類科後不得任意變更，未經甄試合格而預先修習教育學程之學分，於學生通過甄選後得申請學分抵免。
- 第十條 修習本教育學程各項學分，應依規定繳交學分費。
- 第十一條 學生修習本教育學程，大學部學士學位班學生每學期以十二學分為限，碩博

士班學生依各該研究生共同修業要點之選課規定辦理，每學期學業成績及所修學分總數，仍依照本校學則有關規定辦理。暑期修習教育學程之學分，另依本校暑期修課要點辦理。

第十二條 本學程修業期限至少二年，另加半年全時教育實習課程，未能於規定修業年限內修滿應修科目及學分者，得延長修業年限至多二年，但其延長之年限應併入大學法及其施行細則所定延長修業年限內計算。本校非師資生申請學分抵免通過審核者，修業年限應逾一年以上；另加半年全時教育實習。

第十三條 學生修習教育學程之教育專業課程科目及學分數，係指其在主修、輔修系所外，加修之科目及學分，不計入主(輔)修系所畢業應修學分數內。教學基本學科課程、教育基礎課程及教育方法學課程必修課程之修習已達規定學分者，超修科目可視為選修科目。

第十四條 已開始修習或已修畢特殊教育學程之任一階段者，如再修習同類科另一階段，經甄選錄取後，須再加修一般教育專業課程至少十學分。

第十五條 修畢師資職前教育課程，包括普通課程、專門課程、教育專業課程及教育實習課程，成績考核及格之學生，且已修畢主修系所畢業應修學分數，得向師資培育中心申請發給修畢師資職前教育證明書。

第十六條 修畢教育學程教育專業課程之應屆畢業生，其教育實習、教師資格檢定依師資培育法及其相關規定辦理。

第四章 學分抵免

第十七條 教育專業科目於前一學位已採計為主修系所畢業應修學分數者，不得辦理抵免。

第十八條 已在大學各系、所修畢各該類師資職前教育課程之科目，得依本校學則之規定抵免其學分。抵免學分依下列原則辦理：

一、抵免之學分不得超過各該類教育學程應修學分之二分之一。惟本校非師資生已修習之教育學程學分，於通過甄選後抵免學分數以各類教育學程應修學分數四分之一為上限。且教材教法及教學實習課程之學分不得抵免。

二、抵免以相同學分數抵免為原則，已修習學科之學分數低於擬抵免學科之學分數者，不得抵免；以多抵少者，抵免後以少學分登記。

三、抵免之科目名稱以相同為原則，如科目名稱不同但性質相近則由審核系所認定之。

四、各類科教育學程科目應分別抵免之。

本校學生跨校修習他校師資職前教育課程之科目，得依本校相關辦法及本辦法之規定抵免其學分。申請抵免跨校選修學分依下列原則辦理：

一、抵免之學分不得超過各該類教育學程應修學分之四分之一，且教材教法及教學實習課程之學分不得抵免。

二、申請抵免應於次一學期開學後一週內辦理完畢。

第十九條 學生申請抵免學分，應檢具各類科「修習教育學程科目及學分抵免審核表」

及各類科證明書或足以證明曾修習教育學程之成績單辦理，經所屬系所主管同意後，向師資培育中心提出申請。

第 二 十 條 抵免科目之審核，由師資培育中心負責審查，如有疑義，得會同相關系、所共同審查。

第五章 錄取資格保留與放棄

第 廿 一 條 申請當年各類科教育學程，每人限申請一種，經甄選錄取之正取生，應於錄取後第一學期辦理教育學程選課，如因特殊因素未能於第一學期辦理教育學程選課者，應於開學前一週內至師資培育中心辦理錄取資格保留，否則以放棄錄取資格論。保留錄取資格以一學期為原則，經專案申請核准保留者不在此限。

第 廿 二 條 已辦理放棄教育學程修習資格學生，其教育學程科目學分得依主修系所之採認，計入畢業應修學分數內。

第六章 停修

第 廿 三 條 學生申請停修師資職前教育課程皆依本校學生申請停修課程辦法辦理，惟學生申請暑期停修課程，應於本校暑期課程開始之第六週至七週內辦理完畢，逾期不予受理。

第七章 跨校修習課程

第 廿 四 條 學生跨校修習師資職前教育課程須經兩校之同意。

第 廿 五 條 學生跨校修習之師資職前教育課程，應由原校辦理修習、採認、抵免等相關事宜。

第 廿 六 條 本校學生跨校修習師資職前教育課程每學期以修習一門科目為原則。

附則

第 廿 七 條 教育實習依本校所訂「國立屏東教育大學教育實習課程實施辦法」辦理；教師資格檢定依據教育部發布之「高級中等以下學校及幼稚園教師資格檢定辦法」辦理。

第 廿 八 條 本辦法未盡事宜，悉依「師資培育法」及其施行細則、「大學設立師資培育中心辦法」、「高級中等以下學校及幼稚園教師資格檢定辦法」及本校學則等相關規定辦理。

第 廿 九 條 本辦法適用自九十五學年度開始修習教育學程之學生。惟第九條、第十二條、第十八條有關預先修習教育學程之學分、修業年限及抵免之相關規定適用自九十八學年度開始修習教育學程之學生。

第 三 十 條 本辦法經教務會議通過，陳校長核可報請教育部核定後實施，修正時亦同。

本規章負責單位：師資培育中心

附錄四：學生修習國民小學、幼稚園及特殊教育教師師資職前 教育課程教育專業課程科目及學分一覽表

國立屏東教育大學學生修習國民小學、幼稚園及特殊教育 教師師資職前教育課程教育專業課程科目及學分一覽表 (99 學年度起適用)

依教育部 92 年 10 月 2 日令【台中(三)字第 0920141412 號】修正部份課程名稱
 教育部 93 年 3 月 10 日台中(三)字第 0930031453 號函同意核定
 教育部 93 年 8 月 31 日台中(三)字第 0930113973 號函修正後核定
 本校 93 年 11 月 4 日 93 學年度第 1 學期第 1 次課程委員暨教務會議修正通過
 教育部 96 年 7 月 10 日台中(二)字第 0960104552 號函同意核定
 本校 96 年 10 月 11 日 96 學年度第 1 學期第 1 次課程委員暨教務會議修正通過
 教育部 96 年 11 月 8 日台中(二)字第 0960166480 號函同意核定
 本校 98 年 1 月 8 日 97 學年度第 1 學期第 2 次課程委員會議暨第 2 次教務會議修正通過
 教育部 98 年 1 月 23 日台中(二)字第 0980012328 號函同意核定
 本校 98 年 6 月 11 日 97 學年度第 2 學期第 2 次課程委員會議暨第 2 次教務會議修正通過
 教育部 98 年 7 月 20 日台中(二)字第 0980124780 號函同意核定
 本校 99 年 6 月 18 日 98 學年度第 2 學期第 3 次課程委員會議修正通過
 教育部 99 年 7 月 2 日台中(二)字第 0990112728 號函同意核定

壹、國民小學教師職前教育課程教育專業課程科目及學分

說明：

國民小學師資職前教育課程需修習至少 40 學分。含必修科目及學分至少 30 學分，
 選修科目及學分至少 10 學分。

一、必修科目及學分表：至少 30 學分

類別	科目中文名稱	科目英文名稱	學分	時數	備註
(一) 教學基本學科課程	國音及說話【必修】	Chinese Phonology and Speaking	2	2	1. 至少 10 學分，並以非主修領域優先修習 2. 自 99 學年度入學師資生及甄選上教育學程學生須修習國音及說話、普通數學等 2 科
	寫字	Writing	2	2	
	兒童文學	Children's Literature	2	2	
	兒童英語	English for Children	2	2	
	鄉土語言(閩南語)	Indigenous Language (Southern Ming)	2	2	
	鄉土語言(客家語)	Indigenous Language (Hakka)	2	2	
	普通數學【必修】	General Mathematics	2	2	
	自然科學概論	Introduction of Science	2	2	
	生活科技概論	Introduction of Technology	2	2	
	社會學習領域概論	An Introduction about Social Learning Domain	2	2	
	音樂	Music	2	2	
	鍵盤樂	Piano Keyboard	2	2	

類別	科目中文名稱	科目英文名稱	學分	時數	備註
	美勞	Arts and Crafts	2	2	
	表演藝術	Performing Arts	2	2	
	藝術概論	Introduction to Arts	2	2	
	健康與體育	Health and Physical Education	2	2	
	民俗體育	Physical Education for the Junior--Folk Sports	2	2	
	童軍	Scouts	2	2	
基礎課程 (二) 教育	教育心理學	Educational Psychology	2	2	至少 4 學分
	教育哲學	Philosophy of Education	2	2	
	教育社會學	Sociology of Education	2	2	
	教育概論	Introduction to Education	2	2	
(三) 教育方法學課程	教學原理	Principles of Instruction	2	2	至少 6 學分
	班級經營	Classroom Management	2	2	
	教育測驗與評量	Educational Testing and Assessment	2	2	
	教學媒體與操作	Instructional Media and Practice	2	2	
	課程發展與設計	Curriculum Development and Design	2	2	
	輔導原理與實務	Principles of Guidance	2	2	
(四) 教學實習及教材教法課程	國民小學教學實習(必修)	Practicum of Elementary School Teaching	2	2	1.至少 10 學分。 2.國民小學教學實習為必修。 3.國民小學教材教法必修 3 至 4 領域，至少 8 學分。 4.自 99 學年度入學師資生及甄選上教育學程學生須修習國民小學國語教材教法、國民小學數學教材教法等 2 科。
	國民小學國語教材教法【必修】	Methods and Materials for Language Teaching	2	2	
	國民小學鄉土語文(閩南語)教材教法	Material and Methods for Indigenous Language Teaching at Elementary Schools (Southern Ming)	2	2	
	國民小學鄉土語文(客家語)教材教法	Material and Methods for Indigenous Language Teaching at Elementary Schools (Hakka)	2	2	
	國民小學英語教材教法	Material and Methods for English Teaching at Elementary Schools	2	2	
	國民小學數學教材教法【必修】	Mathematical pedagogy	2	2	
	國民小學自然與生活科技教材教法	Teaching Material and Methods in Primary Science and Technology	2	2	
	國民小學社會教材教法	The Instructional Material & Method for Social Studies	2	2	

類別	科目中文名稱	科目英文名稱	學分	時數	備註
	國民小學藝術與人文教材教法	Teaching Materials and Methods in Arts and Humanity	2	2	
	國民小學健康與體育教材教法	Teaching Materials & methods of Helth and Physical Education	2	2	
	國民小學綜合活動教材教法	Comprehensive Teaching Methods of Primary Education	2	2	

二、選修參考科目及學分表：至少 10 學分

類別	科目中文名稱	科目英文名稱	學分	時數	備註
選修	教育研究法	Research	2	2	至少 10 學分
	特殊教育導論	Introduction of Special Education	3	3	
	資訊教育	Information Education	2	2	
	教育行政	Educational Administration	2	2	
	德育原理	Principles of Moral Education	2	2	
	發展心理學	Developmental Psychology	2	2	
	人際關係與溝通	Interpersonal Relationship and Communication	2	2	
	生涯教育	Career Education	2	2	
	教育法規	Educational Acts	2	2	
	行為改變技術	Behavior Modification	2	2	
	多元文化教育	Multicultural Education	2	2	
	心理與教育測驗	Psychological and Educational Measurements	2	2	
	教育統計	Educational Statistics	2	2	
	教育史	History of Education	2	2	
	現代教育思潮	Contemporary Philosophy of Education	2	2	
	科學教育	Science Education	2	2	
	教育人類學	Educational Anthropology	2	2	
	環境教育	Environmental Education	2	2	
	電腦與教學	Computer and Teaching	2	2	
	生命教育	Education for Life	2	2	
	性別平等教育 (原兩性教育)	Gender Equality Education	2	2	
	初等教育	Elementary Education	2	2	
	中等教育	Secondary Education	2	2	
	兒童心理學	Child Psychology	2	2	
	青少年心理學	Adolescent Psychology	2	2	
	視聽教育	Audio-Visual Education	2	2	
	親職教育	Parent Education	2	2	
	人權教育	Human Rights Education	2	2	
	比較教育	Comparative Education	2	2	
	學校行政	School Administration	2	2	
	課程原理	Principles of Curriculum	2	2	
	課程與教學	Curriculum and Instruction	2	2	
	教育政治學	Politics of Education	2	2	
教育經濟學	Economics of Education	2	2		
普通心理學	General Psychology	2	2		
認知心理學	Cognitive Psychology	2	2		
兩性心理學	Gender Psychology	2	2		

類別	科目中文名稱	科目英文名稱	學分	時數	備註
	教育名著選讀	Selected Readings on Education	2	2	
	教育評鑑	Education Evaluation	2	2	
	海洋文化總論	An Introduction to the Oceanic Culture	2	2	
	海洋生命科學導論	Introduction to Marine Life Science	2	2	
	海洋系統科學導論	Introduction to Ocean System Sciences	2	2	

貳、幼稚園教師師資職前教育課程教育專業課程科目及學分

說明：

幼稚園師資職前教育課程需修習至少 26 學分。含必修科目及學分至少 20 學分，選修科目及學分至少 6 學分。

一、必修科目及學分：至少修習 20 學分

類別	科目中文名稱	科目英文名稱	學分	時數	備註
(一) 教學基本學科課程	幼兒語文表達	Language Arts for Young Children	2	2	至少 4 學分
	幼兒文學	Children's Literature	2	2	
	幼兒體能與遊戲	Physical Education for Young Children	2	2	
	幼兒餐點與營養	Food and Nutrition for Young Children	2	2	
	幼兒自然科學	Science for Young Children	2	2	
	幼兒數概念	Mathematics for Young Children	2	2	
	兒童與社會	Childhood and Society	2	2	
	幼兒藝術	Art Education for Young Children	2	2	
	幼兒音樂與律動	Teaching of Rhythm and Dance for Young Children	2	2	
(二) 教育基礎課程	幼兒發展	Child Development	2	2	至少 2 學分
	幼兒保育	Care and Education of Young Children	2	2	
	特殊幼兒教育	Education for Young Children with Special Needs	3	3	
	幼教人員專業倫理	Ethics of Early Childhood Professionalism	2	2	
(三) 教育方法學課程	幼稚教育概論	Introduction to Early Childhood Education	2	2	至少 4 學分
	幼稚園課程設計	Kindergarten Curriculum Design	2	2	
	幼兒行為觀察	Observing Young Children's Behavior	2	2	
	幼稚園行政	Kindergarten Administration	2	2	
	幼兒學習環境設計	Learning Environment Design for Young Children	2	2	
	幼兒教具設計與應用	Design and Application of Teaching Materials for Young Children	2	2	
	親職教育	Parenting Education	2	2	

類別	科目中文名稱	科目英文名稱	學分	時數	備註
	幼兒行為輔導	Behavior Guidance for Young Children	2	2	
(四) 教學實習及教材教法課程	幼稚園教學實習(必修)	Kindergarten Educational Practicum	4	4	1.至少 6 學分 2.幼稚園教學實習為必修
	幼稚園教材教法	Kindergarten Didactics	2	2	
	幼兒社會教材教法	Social Studies for Young Children	2	2	
	幼兒音樂教材教法	Music for Young Children	2	2	
	幼兒工作教材教法	Art for Young Children	2	2	
	幼兒健康教材教法	Health Education for Young Children	2	2	

二、選修科目及學分：至少修習 6 學分，自上列參考科目中非列為必修科目者選定開設。

參-1、特殊教育教師學前教育階段師資職前教育課程教育專業課程科目及學分

說明：

1.特殊教育教師學前教育階段師資職前教育課程需修習至少 40 學分。含(1)學前教育階段一般教育專業課程科目及學分至少 10 學分，(2)特殊教育專業課程科目及學分至少 30 學分。

2.非幼兒教育學系學生必修科目：有*號科目，含幼兒語文表達、幼兒發展、幼稚教育概論、幼稚園課程設計、幼兒行為觀察。

一、一般教育專業課程（學前階段）：必修科目及學分，至少修習 10 學分

類別	科目中文名稱	科目英文名稱	學分	時數	備註
(一) 教學基本學科課程	* 幼兒語文表達	Language Arts for Young Children	2	2	至少 2 學分
	幼兒文學	Children's Literature	2	2	
	幼兒體能與遊戲	Physical Education for Young Children	2	2	
	幼兒餐點與營養	Food and Nutrition for Young Children	2	2	
	幼兒自然科學	Science for Young Children	2	2	
	幼兒數概念	Mathematics for Young Children	2	2	
	兒童與社會	Childhood and Society	2	2	
	幼兒藝術	Art Education for Young Children	2	2	
	幼兒音樂與律動	Teaching of Rhythm and Dance for Young Children	2	2	
(二) 課程 教育基礎	* 幼兒發展	Child Development	2	2	至少 2 學分
	幼兒保育	Care and Education of Young Children	2	2	
	特殊幼兒教育	Education for Young Children with Special Needs	3	3	
	幼教人員專業倫理	Ethics of Early Childhood Professionalism	2	2	
(三) 教育方法學課程	* 幼稚教育概論	Introduction to Early Childhood Education	2	2	至少 6 學分
	* 幼稚園課程設計	Kindergarten Curriculum Design	2	2	
	* 幼兒行為觀察	Observing Young Children's Behavior	2	2	
	幼稚園行政	Kindergarten Administration	2	2	
	幼兒學習環境設計	Learning Environment Design for Young Children	2	2	
	幼兒教具設計與應用	Design and Application of Teaching Materials for Young Children	2	2	
	親職教育	Parenting Education	2	2	
	幼兒行為輔導	Behavior Guidance for Young Children	2	2	

二、特殊教育專業課程：至少 30 學分

類別	科目中文名稱	科目英文名稱	學分	時數	備註	
共同專業 必修 10 學分	特殊教育導論	Introduction to Special Education	3	3	必修 10 學分	
	特殊教育學生評量	Assessment of Students in Special Education	3	3		
	特殊教育教學實習	Practicum of Special Education	4	4		
身障類組 必修 10 學分	個別化教育計畫的理念與實施	Implementation of Individualized Education Program	2	2	必修 6 學分	
	身心障礙學生教材教法	Instructional Methods and Materials of Students with Disabilities	4	4		
	特殊教育論題與趨勢	Issues and Trends in Special Education	2	2	至少 4 學分	
	行為改變技術	Behavioral Modification	2	2		
	特殊兒童發展	The Development of Children with Special Needs	2	2		
	親師合作與家庭支援	Parent-Teacher Collaboration and Family Support	2	2		
	資源教室方案與經營	Resource Room Program and Management	2	2		
	身障類組 專業課程 20 學分	科技在特殊教育之應用	Application of Technology in Special Education	2	2	1.至少 10 學分 2.修讀學前教育階段特教身障類組者，必須修讀「早期介入概論」課程。
		身心障礙學生生涯與轉銜	Career and Transition for Students with Disabilities	2	2	
		視覺障礙	Visual Impairments	2	2	
		聽覺障礙	Hearing Impairments	2	2	
		手語	Sign Language	2	2	
		早期介入概論(必修)	Introduction to Early Intervention	2	2	
		智能障礙	Mental Retardation	2	2	
		生活技能訓練	Living Skills Training	2	2	
		重度與多重障礙	Severe and Multiple Disabilities	2	2	
		學習障礙	Learning Disabilities	2	2	
		語言發展與矯治	Language Development and Treatments	2	2	
		情緒障礙	Emotional/Behavioral Disorders	2	2	
自閉症		Autism	2	2		
注意力缺陷過動症		Introduction to Attention Deficit Hyperactivity Disorder	2	2		
肢體障礙學生教育	Educating Students with Physical Impairments	2	2			
復健醫學導論	Introduction to Rehabilitation	2	2			
人格發展與輔導	Personality Development and Guidance	2	2			

備註	<ol style="list-style-type: none">1.已修過「特殊教育導論」、「行為改變技術」課程者，不必再重修該科，但必須多修其他課程以符合30學分的標準。2.特殊教育學程若未能單獨開班時，則「特殊教育教學實習」課必須隨班修習本系三年級特殊教育教學實習課（4學分4小時）。3.修讀學前教育階段特教身障類組者，必須修讀特殊教育各類組專業課程之選修科目中之「早期介入概論」課程。
----	---

類別	科目中文名稱	科目英文名稱	學分	時數	備註	
資優類組專業課程 20學分	資優類組 必修 12學分	資優教育概論	2	2	必修 6 學分	
		資賦優異學生教材教法	4	4		
	至少 6 學分	創造力教育	Creativity Education	2	2	
		領導才能教育	Leadership Education	2	2	
		資優學生心理輔導	Counseling Students with Gifted Abilities	2	2	
		資優學生獨立研究指導	Instruction of Independent Study for Gifted	2	2	
		資優教育專題研究	Independent Study of Gifted Education	2	2	
		數學資優教育	Gifted Education in Mathematics	2	2	
		科學資優教育	Gifted Education in Science	2	2	
		語文資優教育	Literacy Education for Gifted	2	2	
		藝術才能優異教育	Gifted Education in Arts	2	2	
		資優類組 選修 8學分	多元智能理論與應用	Multiple Intelligence Theory and Application	2	2
	資優學生生涯輔導		Career Counseling for Gifted	2	2	
	資優學生個別化教育計畫		Individualized Education Program for Gifted	2	2	
	特殊族群資優教育		Gifted Education for Minority Students	2	2	
	資優學生親職教育		Parent Education for Gifted	2	2	
	高層思考訓練		High Level Thinking Training	2	2	
	資優教育模式		Models of Gifted Education	2	2	
特殊教育行政與法規	Administration and Regulations of Special Education	2	2			
備註	<p>1. 已修過「特殊教育導論」、「行為改變技術」課程者，不必再重修該科，但必須多修其他課程以符合 30 學分的標準。</p> <p>2. 特殊教育學程若未能單獨開班時，則「特殊教育教學實習」課必須隨班修習本系三年級特殊教育教學實習課（4 學分 4 小時）。</p>					

參-2、特殊教育教師**國小教育階段**師資職前教育課程教育專業課程科目及學分

說明：

1. 特殊教育教師國小教育階段師資職前教育課程需修習至少 40 學分。含(1)國小教育階段一般教育專業課程科目及學分至少 10 學分，(2)特殊教育專業課程科目及學分至少 30 學分。

一、一般教育專業課程（國小階段）：至少 10 學分

類別	科目中文名稱	科目英文名稱	學分	時數	備註
教學基本學科課程	國音及說話【必修】	Chinese Phonology and Speaking	2	2	1. 至少 10 學分 2. 自 99 學年度入學師資生及甄選上教育學程學生須修習國音及說話、普通數學等 2 科
	寫字	Writing	2	2	
	兒童文學	Children's Literature	2	2	
	兒童英語	English for Children	2	2	
	鄉土語言(閩南語)	Indigenous Language (Southern Ming)	2	2	
	鄉土語言(客家語)	Indigenous Language (Hakka)	2	2	
	普通數學【必修】	General Mathematics	2	2	
	自然科學概論	Introduction of Science	2	2	
	生活科技概論	Introduction of Technology	2	2	
	社會學習領域概論	An Introduction about Social Learning Domain	2	2	
	音樂	Music	2	2	
	鍵盤樂	Piano Keyboard	2	2	
	美勞	Arts and Crafts	2	2	
	表演藝術	Performing Arts	2	2	
	藝術概論	Introduction to Arts	2	2	
	健康與體育	Health and Physical Education	2	2	
	民俗體育	Physical Education for the Junior--Folk Sports	2	2	
童軍	Scouts	2	2		
教育基礎課程	教育心理學	Educational Psychology	2	2	
	教育哲學	Philosophy of Education	2	2	
	教育社會學	Sociology of Education	2	2	
	教育概論	Introduction to Education	2	2	
教育方法學課程	教學原理	Principles of Instruction	2	2	
	班級經營	Classroom Management	2	2	
	教育測驗與評量	Educational Testing and Assessment	2	2	
	教學媒體與操作	Instructional Media and Practice	2	2	
	課程發展與設計	Curriculum Development and Design	2	2	
	輔導原理與實務	Principles of Guidance	2	2	

二、特殊教育專業課程：至少 30 學分

類別	科目中文名稱	科目英文名稱	學分	時數	備註	
共同專業 必修 10 學分	特殊教育導論	Introduction to Special Education	3	3	必修 10 學分	
	特殊教育學生評量	Assessment of Students in Special Education	3	3		
	特殊教育教學實習	Practicum of Special Education	4	4		
身障類組 必修 10 學分	個別化教育計畫的理念與實施	Implementation of Individualized Education Program	2	2	必修 6 學分	
	身心障礙學生教材教法	Instructional Methods and Materials of Students with Disabilities	4	4		
	特殊教育論題與趨勢	Issues and Trends in Special Education	2	2	至少 4 學分	
	行為改變技術	Behavioral Modification	2	2		
	特殊兒童發展	The Development of Children with Special Needs	2	2		
	親師合作與家庭支援	Parent-Teacher Collaboration and Family Support	2	2		
	資源教室方案與經營	Resource Room Program and Management	2	2		
	身障類組 專業課程 20 學分	科技在特殊教育之應用	Application of Technology in Special Education	2	2	至少 10 學分
		身心障礙學生生涯與轉銜	Career and Transition for Students with Disabilities	2	2	
		視覺障礙	Visual Impairments	2	2	
		聽覺障礙	Hearing Impairments	2	2	
		手語	Sign Language	2	2	
		早期介入概論	Introduction to Early Intervention	2	2	
		智能障礙	Mental Retardation	2	2	
		生活技能訓練	Living Skills Training	2	2	
		重度與多重障礙	Severe and Multiple Disabilities	2	2	
		學習障礙	Learning Disabilities	2	2	
		語言發展與矯治	Language Development and Treatments	2	2	
		情緒障礙	Emotional/Behavioral Disorders	2	2	
自閉症		Autism	2	2		
注意力缺陷過動症		Introduction to Attention Deficit Hyperactivity Disorder	2	2		
身障類組 選修 10 學分	肢體障礙學生教育	Educating Students with Physical Impairments	2	2		
	復健醫學導論	Introduction to Rehabilitation	2	2		
	人格發展與輔導	Personality Development and Guidance	2	2		

備註	<ol style="list-style-type: none">1.已修過「特殊教育導論」、「行為改變技術」課程者，不必再重修該科，但必須多修其他課程以符合 30 學分的標準。2.特殊教育學程若未能單獨開班時，則「特殊教育教學實習」課必須隨班修習本系三年級特殊教育教學實習課（4 學分 4 小時）。
----	--

類別	科目中文名稱	科目英文名稱	學分	時數	備註	
資優類組專業課程 20學分	資優類組 必修 12學分	資優教育概論	Introduction to Gifted Education	2	2	必修 6 學分
		資賦優異學生教材教法	Instructional Methods and Materials of Students with Gifted Education	4	4	
	至少 6 學分	創造力教育	Creativity Education	2	2	
		領導才能教育	Leadership Education	2	2	
		資優學生心理輔導	Counseling Students with Gifted Abilities	2	2	
		資優學生獨立研究指導	Instruction of Independent Study for Gifted	2	2	
		資優教育專題研究	Independent Study of Gifted Education	2	2	
		數學資優教育	Gifted Education in Mathematics	2	2	
		科學資優教育	Gifted Education in Science	2	2	
		語文資優教育	Literacy Education for Gifted	2	2	
		藝術才能優異教育	Gifted Education in Arts	2	2	
		資優類組 選修 8學分	多元智能理論與應用	Multiple Intelligence Theory and Application	2	2
	資優學生生涯輔導		Career Counseling for Gifted	2	2	
	資優學生個別化教育計畫		Individualized Education Program for Gifted	2	2	
	特殊族群資優教育		Gifted Education for Minority Students	2	2	
	資優學生親職教育		Parent Education for Gifted	2	2	
	高層思考訓練		High Level Thinking Training	2	2	
資優教育模式	Models of Gifted Education		2	2		
特殊教育行政與法規	Administration and Regulations of Special Education	2	2			
備註	<p>1. 已修過「特殊教育導論」、「行為改變技術」課程者，不必再重修該科，但必須多修其他課程以符合 30 學分的標準。</p> <p>2. 特殊教育學程若未能單獨開班時，則「特殊教育教學實習」課必須隨班修習本系三年級特殊教育教學實習課（4 學分 4 小時）。</p>					

附錄五：修習教育學程選(修)課要點

國立屏東教育大學修習教育學程選(修)課要點 (99 學年度起適用)

96.03.22 本校 95 學年度第 2 學期第 1 次課程委員暨教務會議通過
96.11.07 本校 96 學年度第 1 學期第 1 次教育學程甄選委員會會議修正通過
97.01.10 本校 96 學年度第 1 學期第 2 次課程委員會暨教務會議修正通過
98.02.06 本校 97 學年度第 1 學期第 7 次教育學程委員會會議修正通過
98.05.25 本校 97 學年度第 2 學期第 1 次教育學程委員會會議修正通過
98.07.06 本校 97 學年度第 2 學期第 2 次教務會議修正通過
99.06.18 本校 98 學年度第 2 學期第 3 次教務會議修正通過

- 一、本要點依據本校學則、研究生共同修業要點、選課須知及國民小學、幼稚園、特殊教育教師教育學程修習辦法訂定之。
- 二、本要點適用於修習國小教育學程、特殊教育學程、幼稚園教育學程專班之學生。
- 三、各類科教育學程之選(修)課均規劃二年半之課程，全體學生應依據師資培育中心開設之專班課程選(修)，不得於一般大學部選(修)課程，除非有特殊原因，經師資培育中心同意後始得辦理。如遇教育學程專班未達開班人數 25 人時，採隨班附讀之學生不在此限。各類科教育學程課程之選課人數下限以 25 人為原則，若有特殊情形將專案處理。
- 四、因選課人數未達 25 人或特殊原因而停開某一科目時，改選其他科目者應於公布期限內至師資培育中心辦理，逾期不予受理。
- 五、重覆修習已及格之科目，其重複修習之學分與成績均不予採計。
- 六、有連續性或先後修習之科目，除有特殊規定者外，未修畢及格先修科目者，不得修習相關進階科目。
- 七、特殊原因需至大學部或全校共選修課之認定依相關規定辦理。
- 八、本要點未盡事宜係依教育部與本校相關規章辦理。
- 九、本要點經教務會議通過後實施，修正時亦同。

本規章負責單位：師資培育中心

國民小學師資職前教育課程各領域專業課程先修科目對照表

1. 先修課程欄如出現二科以上的科目時，擇一修習即可。
2. 本對照表適用於修習國小學程及獲領「卓越師資培育獎學金」之學生。

課程名稱	先修課程	備註
國語教材教法【必修】	國音及說話【必修】	1.卓越師培獎學金學生必修 2.自99學年度入學師資生及甄選上教育學程學生適用
鄉土語文(閩南語)教材教法	鄉土語言(閩南語)	
鄉土語文(客家語)教材教法	鄉土語言(客家語)	
英語教材教法	兒童英語	
數學教材教法【必修】	普通數學【必修】	1.卓越師培獎學金學生必修 2.自99學年度入學師資生及甄選上教育學程學生適用
自然與生活科技教材教法	自然科學概論 生活科技概論	
社會教材教法	社會學習領域概論	
藝術與人文教材教法	音樂 美勞 表演藝術	
健康與體育教材教法	健康與體育	
綜合活動教材教法	輔導原理與實務	

特殊教育師資職前教育課程教育專業課程先修科目對照表

1. 本對照表適用於修習特殊教育學程之學生。

課程名稱	先修課程名稱	備註
身心障礙學生教材教法	智能障礙	1. 98.07.06 經 97 學年度第 2 學期第 2 次教務會議通過。 2. 自 98 學年度起適用。
特殊教育教學實習	1. 須先修「特殊教育導論」、「智能障礙」及「個別化教育計畫的理念與實施」 2. 可同時修習「身心障礙學生教材教法」	1. 98.07.06 經 97 學年度第 2 學期第 2 次教務會議通過。 2. 自 98 學年度起適用。

附錄六：學生修讀輔系辦法

國立屏東教育大學學生修讀輔系辦法

教育部 85.05.03 台〈八五〉師(二)字第 85028476 號函核准
教育部 90.05.09 台〈九〇〉師(二)字第 90058411 號函核備
教育部 94.02.01 台中(二)字第 0940015470 號函核備
94.09.08 本校 94 學年度第 1 學期第二次行政會議通過更名
98.01.08 本校 97 學年度第 1 學期第 2 次教務會議通過
98.09.02 本校 98 學年度第 1 學期第 2 次臨時教務會議通過

- 第一條 本辦法依大學法第二十八條及其施行細則第二十五條、本校學則第三十一條之規定訂定之。
- 第二條 選修輔系之課程至少應修習該學系專門科目二十學分。
非師資培育學生選修師資培育學系課程，其所修學分不予採認為師資職前教育課程（含教育專業課程及教育實習課程）。
- 第三條 各學系得互為輔系，輔系學分應在主系規定最低畢業學分數以外加修之；有關輔系科目學分與學生遴選作業要點由各相關學系另訂之。
- 第四條 各學系學生得自二年級起選定輔系。學生申請選修輔系應於每年三月向原肄業學系提出申請，其前一學期學業成績平均需在八十分以上，由系主任審查，並經所選輔系遴選及教務長核定。
- 第五條 選修輔系之課程不得與主系課程相同；輔系課程應視為學生之選修科目，如未取得輔系資格者，所修學分得併入畢業學分計算。
- 第六條 選修輔系學生，其每學期學業成績，以主系及輔系課程與學分合併計算，並依照本校學則有關規定辦理。
輔系課程得於暑假開課，所修學分及成績，依本校暑期修課要點計算。
- 第七條 學生修習輔系課程於規定修業年限內需另行開班，每班名額以二十五人至五十人為原則，超過五十人者得分班上課。
學生所修輔系課程應繳交學分費。因修習輔系而延長修業年限，其修習學分在九學分以下者，應繳交學分費，在十學分以上者，應繳交全額學雜費。
- 第八條 學生修習輔系未能於規定修業年限內修滿輔系應修科目學分者，其延長修業年限至多二年；但其延長之年限應併入大學法及其施行細則所訂延長修業年限內計算。
- 第九條 凡修滿輔系規定之科目與學分成績及格者，其畢業名冊、歷年成績表及畢業證書應加註輔系名稱。
- 第十條 本辦法經教務會議通過，送請校長核定後公告施行，並報教育部備查，修正時亦同。

附錄七：學生轉系申請辦法

國立屏東教育大學學生轉系申請辦法

77.5.5.本學院第 19 次行政會議通過
80.8.9.本學院第一次行政會議名稱修正通過
84.11.2.本校第 71 次行政會議修正通過
95.01.11 本校第 94 學年度第 1 學期第三次教務會議修正通過
民國 100 年 04 月 28 日本校第 99 學年度第 2 學期第 2 次教務會議修正通過
教育部 100 年 5 月 23 日台高(二)字第 1000086804
號函備查
民國 100 年 06 月 09 日本校第 99 學年度第 2 學期第 4 次教務會議修正通過
教育部 100 年 7 月 7 日台高(二)字第 1000116591 號函備查

- 第一條 本校為便於學生因志趣不合必須轉系特訂定本辦法。
- 第二條 本校學生轉系依本校學則辦理之。
- 第三條 凡欲申請轉系之學生應於行事曆所規定之時間內，向教務處承辦單位領取表件辦理轉系手續。
- 第四條 凡逾期未能辦理申請轉系手續者，不論任何理由均不得補行辦理。
- 第五條 本校學生於第二學年開始以前得申請轉系，其於第三學年開始以前申請者，可轉入性質相近學系三年級或性質不同學系二年級肄業，其因特殊原因於第四學年開始以前申請者，可轉入性質相近學系三年級肄業。凡申請轉系之學生，其一年級通識課程必修科目及有關擬轉入學系之主要科目必須完全及格。
- 延長修業年限或休學期間者，不得申請轉系。
- 第六條 學生申請轉系須填寫申請書及繳交歷年成績單，並經各相關學系（學位學程）主任及教務長之核准。但申請轉系學生未成年者須經家長或監護人之同意。
- 第七條 學生轉系以一次為限，其經核准轉系者，不得請求再轉他系或回復原系。申請手續辦妥後而尚未核定者得請求撤銷。
- 第八條 轉系學生須完成轉入學系規定之畢結業條件方得畢業。
- 第九條 各學系轉系資格已評審完竣，轉系合格學生名單除公告外並個別通知。
- 第十條 轉學位學程者亦比照本辦法規定辦理。
- 第十一條 本辦法未盡事宜，悉依其他有關法令之規定辦理。
- 第十二條 本辦法經教務會議通過，陳請校長核定後公告施行，並報教育部備查，修正時亦同。

附錄八：大學部學生修讀雙主修辦法

國立屏東教育大學大學部學生修讀雙主修辦法

94.03.31.93 學年度第二學期第二次教務會議通過
94.04.25 教育部台中(二)字第0940048322號函同意備查
95.10.24 95學年度第一學期第二次教務會議通過
95.11.17 教育部台中(二)字第0950170308號函同意備查
96.1.17.95 學年度第1學期第2次課程委員會會議暨第3次教務會議通過
98.01.08 本校第97學年度第1學期第2次教務會議通過
98.09.02 本校98學年度第1學期第2次臨時教務會議通過

- 第一條 本辦法依據大學法第二十八條及其施行細則第二十五條、學位授予法第四條及本校學則第三十二條訂定之。
- 第二條 本校各學系大學部學生，其前一學期學業成績須達八十分以上或成績名次在該班學生人數前百分之十以內，得自二年級起至四年級（不包括延長修業年限），申請加修雙主修者以核准一學系為限。
學生選定雙主修後不得要求改選；但轉系生得因轉系而申請改選原學系為雙主修。
- 第三條 學生申請修讀雙主修，應於教務處公告期間向本學系提出申請，由系主任審查，並經加修學系遴選通過後，由教務處彙整簽請教務長核定。
- 第四條 修讀雙主修之學生，應修滿本學系規定之畢業應修科目及學分，及加修學系規定之專業科目及學分，含全部必修科目且至少四十學分以上，始可取得雙主修畢業資格。
非師資培育學生選修師資培育學系課程，其所修學分不予採認為師資職前教育課程（含教育專業課程及教育實習課程）。
- 第五條 修讀雙主修之學生，每學期所修本學系與加修學系之課程與成績應合併計算；其選課與成績，應依照本校學則及有關規定辦理。
- 第六條 修讀雙主修之學生，已符合本系應屆畢業資格，但未能修畢加修學系規定之科目與學分者，得向教務處提出申請放棄修讀雙主修資格。
- 第七條 放棄修讀雙主修資格者，其已修習及格之加修學系科目學分是否採計為本學系選修學分，應經本學系系主任認定。
- 第八條 放棄修讀雙主修資格者，其已修及格之科目與學分如已達輔系規定，得向教務處申請核給輔系資格。
前項核給輔系資格者，已採計為輔系之學分，不得重複採計為本學系應修畢業學分。
- 第九條 修讀雙主修之學生，經延長修業年限二年屆滿，已修畢本學系之應修

科目與學分，而未修畢加修學系應修科目與學分者，得再延長修業年限一學年，若仍未能修畢加修學系應修科目與學分者，則以本學系資格畢業。

第十條 修讀雙主修之學生，於延長修業年限期間，不及格學分數達退學規定者，若已修畢本學系應修畢業學分，則取消其修讀雙主修資格，以本學系資格畢業。

第十一條 修習雙主修課程，應另外依加修學系所屬類別繳交學分費，並得選修暑期課程。若因修讀雙主修而延長修業年限，其學期修習學分數在九學分以下（含九學分）者，應繳交學分費，在十學分以上者應繳交全額學雜費。

第十二條 修讀雙主修學生，如涉及教師資格取得相關事宜，須依師資培育法等相關法令規定辦理。

第十三條 修讀雙主修學生，修畢加修學系規定之科目與學分，成績及格取得雙主修畢業資格者，其授予學位名冊、學位證書（含證明書）、歷年成績表等應加註雙主修名稱。

第十四條 本辦法如有未規定事宜，悉依本校學則及有關法令之規定辦理。

第十五條 本辦法經教務會議通過，送請校長核定後公告施行，並報教育部備查，修正時亦同。

附錄九：永續發展學分學程設置要點

國立屏東教育大學永續發展學分學程設置要點

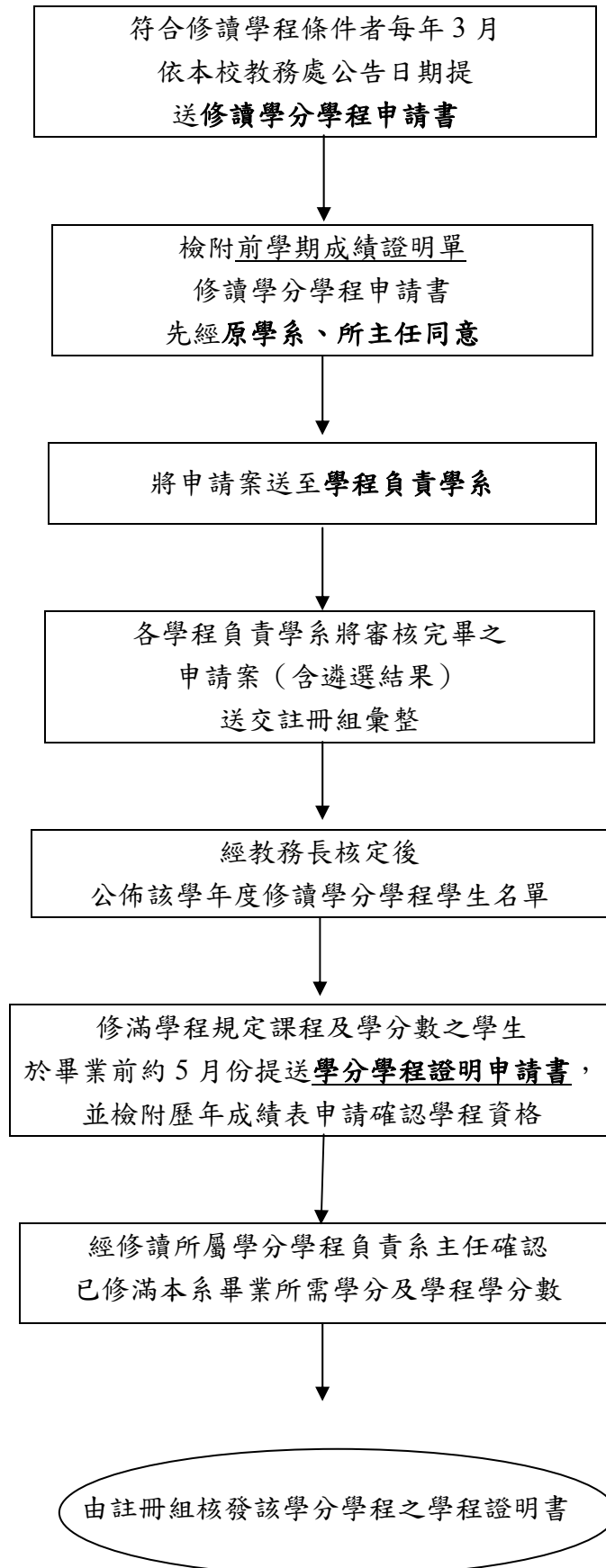
99.12.30.本校 99 學年度第 1 學期第 3 次教務會議通過

- 一、【學程名稱】：永續發展學分學程
- 二、【設置宗旨】：
 - (一) 協助學生具備永續的理念，培養未來的環境公民。
 - (二) 透過教學資源整合協助學生有系統地獲取知識。
- 三、【學程類別】：學分學程。
- 四、【參與單位】：通識教育中心、社會發展學系、文化創意產業學系
- 五、【學程負責單位】：通識教育中心
- 六、【課程規劃】：
 - (一) 採隨班附讀方式修讀本學程之課程，課程內容如附件課程規劃表。
 - (二) 授課師資由參與單位專、兼任教師授課。
- 七、【修讀條件】：本校大學部學生皆可修讀。
- 八、【招生名額】：不限，但受課程修課人數限制。
- 九、【所需資源】：由參與單位負責。
- 十、【行政管理】：學生修習本學程之選課及成績處理，悉依本校選課須知及學則等相關規定辦理。
- 十一、【申請程序】：
 - (一) 申請期限：欲修讀本學程之學生應於每學期開學第一個月辦理申請。
 - (二) 申請流程：填具申請單向通識教育中心提出申請，經本中心審核後，提送錄取名單由教務處彙整經行政程序核定。
- 十二、【學程審查認定方式】：
 - (一) 依本學程之課程規劃表應修滿「必修課程」4 學分，並於三大選修領域中至少各修畢一門課，總計修畢 18 學分以上者，始得核予本學程證明。
 - (二) 修讀本學程之學生所修習學程課程中，至少應有 9 學分不屬於學生本系所、雙主修或輔系之課程，否則不得核發本學程證明。
 - (三) 修讀本學程前曾修習同名課程者，得申請抵免。
 - (四) 修讀本學程之學生於畢業時，得提出經教務處註冊組認證之本學程成績單，向本學程負責單位申請核發學程證明，經本學程負責單位審查無誤後，送交教務處註冊組核發本學程證明。
 - (五) 選修學分數中，由通識教育中心所修習的課程，有 6 學分可抵充通識學分；參與單位的專業必、選修課程與本學程名稱相同者亦可充抵，最高充抵 6 學分。

永續發展學分學程課程規劃表

課程名稱		開課單位	學分數	選修別	備註
核心課程	生命科學導論	通識教育中心	2	必	
	海洋文化總論	通識教育中心	2	必	
永續環境領域 (必選一門 課群)	環境教育	通識教育中心	2	選	
	全球環境變遷與永續發展	通識教育中心	2	選	
	台灣海洋環境與生態保育	通識教育中心	2	選	
	台灣與海洋	通識教育中心	2	選	
	台灣環境與生活方式	通識教育中心	2	選	
永續社會領域 (必選一門 課群)	都市化研究	社會發展學系	3	選	
	鄉村發展研究	社會發展學系	3	選	
	全球化與社會發展	社會發展學系	2	選	
	社區營造理論與實務	社會發展學系	3	選	
	社區組織與社會發展	社會發展學系	2	選	
	企劃書撰寫與專案管理	社會發展學系	3	選	
	公民社會與社會運動	社會發展學系	2	選	
永續文化領域 (必選一門 課群)	文化產業踏查 I：山海	文化創意產業學系	3	選	
	文化產業踏查 II：都會	文化創意產業學系	3	選	
	世界遺產概論	文化創意產業學系	3	選	
	歷史空間保存與創意再生	文化創意產業學系	3	選	
	文化經典創意再現	文化創意產業學系	2	選	
	社區營造及地方文化產業	文化創意產業學系	3	選	
	南島文化產業	文化創意產業學系	3	選	
總學分數：18 學分					
備註					

修讀學分學程作業程序



附錄十：全英語跨領域領航學分學程

國立屏東教育大學全英語跨領域領航學分學程設置要點

100.04.28 本校 99 學年度第 2 學期第 2 次教務會議通過

- 一、【學程名稱】：全英語跨領域領航學分學程
- 二、【設置宗旨】：為符應在地全球化、全球在地化之教育脈動與思潮，培育光熱力美多元專業發展之國際化菁英人才，全英語跨領域領航學分學程（以下簡稱本學程）以發展 π 型多元專長及跨領域 T 型能力國際人才為宗旨。主要以創意開發、跨國溝通能力培養及教育科技知能發展為設置重點，提供本校學生有接觸在地全球化、全球在地化的跨領域英語環境學習機會，以提升學生的競爭實力及就業力，並拓展對跨領域事務之敏銳度。
- 三、【學程類別】：學分學程。
- 四、【參與單位】：整合本校三學院 15 學系所具國際視野、學術專業卓著、實務經驗豐富之教師擔綱授課。
- 五、【學程負責單位】：教務處課務組
- 六、【授課師資】：由三個學院 15 學系 27 位專任教師成員組成。
- 七、【課程規劃及學分數】：
 - (一) 採專班修讀，課程內容如附件課程規劃表。
 - (二) 本學程應修習滿 21 學分數，各領域學分配比為：核心課程 9 學分、創意開發及跨國溝通能力課程、教育科技知能發展課程 12 學分。修習本學程課程之學分得抵免為各系所之跨院所系自由選修學分外，其餘學分是否可予抵免依各系所之規定或認定辦理。
- 八、【所需資源】：由參與單位負責。
- 九、【行政管理】：學生修習本學程之選課及成績處理，悉依本校選課須知及學則等相關規定辦理。
- 十、【修讀條件】：本校各學系二年級以上及碩、博士班學生皆可修讀。
- 十一、【招生名額】：本學程每學年招生名額以 100 名為原則（大學部 50 名、研究所 50 名）。
- 十二、【申請核可程序】：
 - (一) 申請期限：欲修讀本學程之學生應於註冊組公告之申請期限內辦理。
 - (二) 申請流程：於申請期限內填具申請單及檢附歷年成績單，經系所主管同意後，將申請文件送至教務處課務組，由本學程工作小組審核通過後，提送錄取名單由教務處彙整經行政程序核定。
 - (二) 學生修畢本學程規定之必選修學分數，得向教務處註冊組申請中英文成績單。並填寫本學程學分審核表送交註冊組，經教務處審核通過並簽請教務長及校長同意後，授予「全英語跨領域領航學分學程」中英文證明書。

全英語跨領域領航學分學程課程規劃表

課程名稱		開課單位	學分數	選修別	備註	
核心必修	跨領域思考方式與創作 Cross-disciplinary thinking approach and creation		3	必		
	正向心理學與人際溝通 Positive psychology and interpersonal communication		3	必		
	環境保護與全球綠能產業 Environmental protection and global green industries		3	必		
跨領域選修	創意開發及跨國溝通能力課程	知識管理與創造力發展 Knowledge management and creativity development		3	選	
		OFF 學 OFF		3	選	
		展演企畫與製作實務 Exhibition/event planning and production		3	選	
		創意提案與製作管理（含創意管理） Proposal of creative projects and production management (including creative management)		3	選	
	教育科技知能發展課程	資訊與網路資源利用 Utilization of information and internet resources		3	選	
		科技發展與組織變革 Technology development and organization reform		3	選	
總學分數：21 學分						
備註						

附錄十一：南台灣影像工程學分學程

國立屏東教育大學南台灣影像工程學分學程設置要點

100.04.28 99 學年度第 2 學期第 2 次教務會議通過

一、【學程名稱】：南台灣影像工程學分學程

二、【設置宗旨】：

本學程以核心概念 Image-ing，既指「影像」亦指「想像」之意，統攝傳統與數位影像製作訓練，亦涵容人文與社會理念，尤其是南台灣在地關懷之深入關照，透過實作與產學合作，培養學生本系專長以外之多元實務專長。

三、【學程類別】：學分學程。

四、【學程負責單位】：人文社會學院

五、【開課單位】：通識教育中心、視覺藝術學系、資訊科學系、社會發展學系與文化創意產業學系。

六、【課程規劃】：

(一) 採隨班附讀方式修讀本學程之課程，課程內容如附件課程規劃表。

(二) 授課師資由參與單位專兼任教師授課。

七、【修讀條件】：本校學生皆可修讀。

八、【招生名額】：不限，但受各科課程修課人數限制。

九、【申請程序】：

(一) 申請期限：欲修讀本學程之學生應於本校多元專長學程之申請期限內辦理申請。

(二) 申請流程：於申請期限內，應填具申請單，並繳交蓋有教務處註冊組認證章之前學期學業平均成績單，向人文社會學院提出申請，經本院依成績遴選通過後，提送錄取名單由教務處彙整經行政程序核定後，經錄取之學生始得修讀。

十、【學程證明之核發】：

(一) 依本學程之課程規劃表應修滿必選修課程 4 學分，選修課程 16 學分以上者，始得給予本學程證明。

(二) 修讀本學程前曾修習同名課程者，得申請抵免本學程學分。

(三) 修讀本學程之學生於畢業時，得提出經教務處註冊組認證之本學程成績單，向本學程負責單位申請核發學程證明，經本學程負責單位審查無誤後，送交教務處註冊組核發本學程證明。

南台灣影像工程學分學程課程規劃表

課程代碼	課程名稱	學分數	開課單位	備註
ART2077	數位建模與材質	3	視覺藝術學系	
ART3112	數位電影特效	3	視覺藝術學系	先修科目：電腦繪圖與影像處理
CIM4002	電視電影產業	2	文化創意產業學系	
CIM4005	音像數位設計產業	2	文化創意產業學系	
CIM4008	地方文化導覽	3	文化創意產業學系	
COS2023	電腦繪圖與影像處理	3	資訊科學系	
CIR2013	虛擬實境導論與實習	3	資訊科學系	
GLE1420	電影與人生	2	通識教育中心	
GLE1426	台灣電影	2	通識教育中心	
SDE3106	社區營造理論與實務	3	社會發展學系	
SDE4209	媒體與社會發展	3	社會發展學系	
	影片拍攝實務	2	視覺藝術學系	
	影片後製實務(含專題作品製作)	2	視覺藝術學系	先修科目：影片拍攝實務
<p>1. 應修習學分為 20 學分。</p> <p>2. 學程專業 4 學分：必選修影片拍攝實務以及影片後製實務兩門課程(適用 100 學年申請就讀者)。</p>				

附錄十二：音樂藝術管理學分學程

國立屏東教育大學學分學程

音樂藝術管理學分學程學生遴選方式及課程規劃簡介

97.10.16 97 學年度第 1 學期第 1 次課程委員會議暨第 1 次教務會議修正通過

98.02.19 97 學年度第 2 學期第 1 次課程委員會議暨第 1 次教務會議修正通過

99.6.18 98 學年度第 2 學期第 3 次教務會議修正通過

一、【學程設置宗旨】：

為配合社會多元發展及跨領域整合學習，屏東教育大學音樂系與文化創意產業學系擬共同開設「音樂藝術管理」學程。本學程為學分學程，其目的是為了增加招生競爭力、擴展學生專業技能及增加就業機會。

本學程旨在培育優秀的音樂藝術管理人才，除音樂藝術經紀專業人才外，音樂藝術行銷管理人才之養成亦為本學程發展重點。此外，為配合社會多元發展及跨領域整合學習，本學程亦精心規劃西洋音樂史、音樂行政、文化與藝術經紀產業、管理學等相關課程，提供學生未來發展之多元選擇。

二、【學程類別】：學分學程。

三、【參與單位】：屏東教育大學音樂學系及文化創意產業學系。

四、【學程負責單位】：音樂學系

五、【課程規劃】：

(一) 採隨班附讀方式修讀本學程之課程，課程內容如附件課程規劃表。

(二) 授課師資由兩系專兼任教師授課。

(三) 本學程學生可參加由系上推薦之經紀藝文相關單位實習，參加者發予實習時數證明(時數不限)，以增加求職競爭力。

六、【修讀條件】：限音樂學系及文化創意產業學系之學分。

七、【招生名額】：由兩系(含碩士班)學生共甄選 16 名。

八、【所需資源】：由兩系負責。

九、【行政管理】：學生修習本學程之選課及成績處理，悉依本校選課須知及學則等相關規定辦理。

十、【申請程序】：

(一) 申請期限：欲修讀本學程之學生應於本校多元專長學程之申請期限內辦理申請。

(二) 申請流程：於申請期限內，應填具申請單，並繳交蓋有教務處註冊組認證章之前學期學業平均成績單，向所屬學系提出申請，經本學程負責單位依成績遴選通過後，提送錄取名單由教務處彙整經行政程序核定後，經錄取之學生始得修讀。

十一、【學程證明之核發】：

(一) 依本學程之課程規劃表應修滿必修課程 8 學分，選修課程 12 學分以上者，始得給予本學程證明。

(二) 修讀本學程之學生所修習學程課程中，至少應有 9 學分不屬於學生本系所、雙主修或輔系之課程，否則不得核發本學程證明。

(三) 修讀本學程之學生於畢業時，得提出經教務處註冊組認證之本學程成績單，向本學程負責單位申請核發學程證明，經本學程負責單位審查無誤後，送交教務處註冊組核發本學程證明。

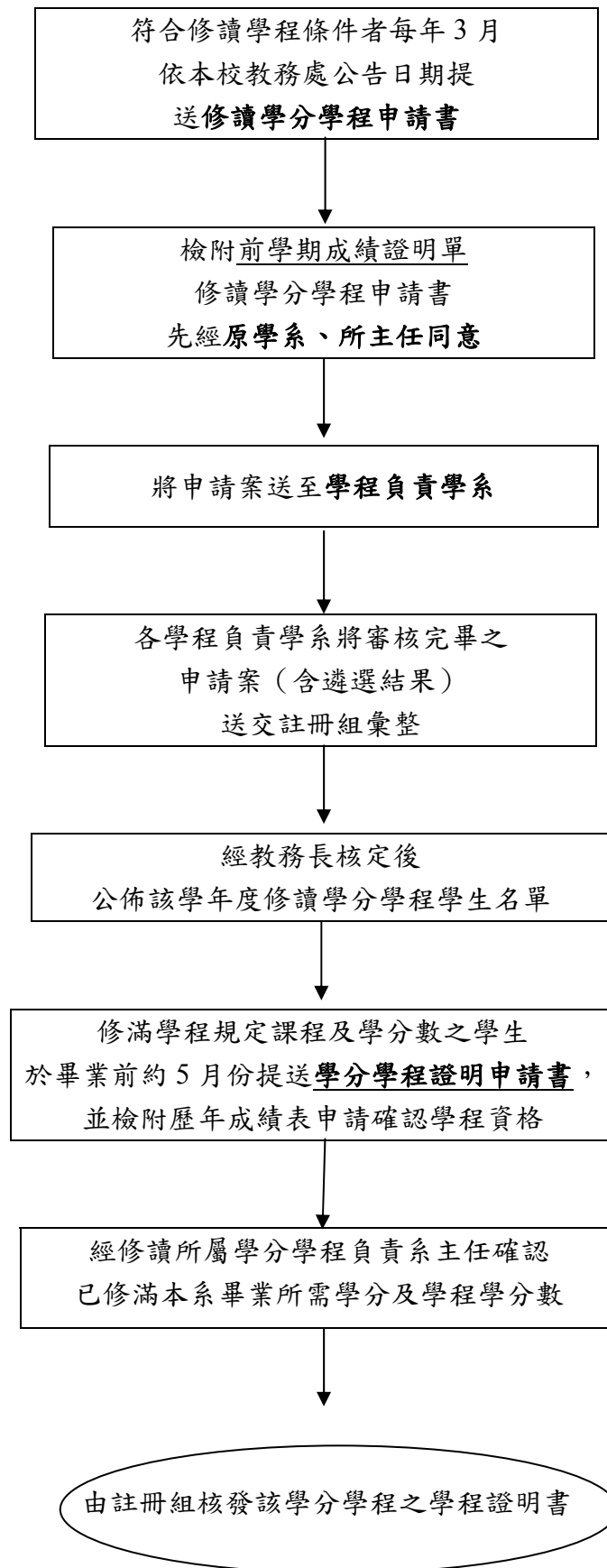
音樂藝術管理學分學程－課程規劃表

開 課 單 位		課 程 名 稱	學 分 數	選 修 別	備 註
核 心 課 程	音樂學系	西洋音樂史(二)	2	必	原為一學年4學分4小時課程，本學程學生修習一學期即可 (古典或浪漫時期)
	音樂學系	音樂行政	2	必	
	文化創意產業學系	管理學導論	2	必	
	文化創意產業學系	文化經濟學	2	必	
選 修 課 程	音樂學系	台灣音樂史	2	選	
	音樂學系	客家音樂與文化	2	選	
	音樂學系	傳統音樂概論	2	選	
	音樂學系	西洋音樂史(一)	2	選	上學期：文藝復興
	音樂學系	西洋音樂史(一)	2	選	下學期：巴洛克時期
	音樂學系	西洋音樂史(二)	2	選	與核心課程相異之學期(古典或浪漫時期)
	文化創意產業學系	文化產業企畫實務	3	選	
	文化創意產業學系	文化產業經營管理(含實習)	2	選	完成實習者(由文創系核定認可方能選修)
	文化創意產業學系	文化產業個案分析	2	選	
	文化創意產業學系	文化與藝術經紀產業	2	選	
	文化創意產業學系	節慶產業	3	選	
文化創意產業學系	文化行政	2	選		

總學分數：20 學分

※ 選讀課程之學分數，依兩系最新修訂之學分數為主。

修讀學分學程作業程序



附錄十三：暑期修課要點

國立屏東教育大學暑期修課要點

90.5.2 八十九學年度第二學期第一次教務會議通過
90.7.28 教育部台(九〇)師(二)字第 90103926 號函備查
91.5.1 九十學年度第二學期第三次教務會議修正通過
94 年 9 月 8 日本校第二次行政會議通過更名

- 一、本校各系所利用暑期開班授課，應依本要點辦理。
- 二、本校學生有下列情形之一者，得利用暑期開班授課：
 - (一) 修習輔系或教育學程。
 - (二) 轉系需補修轉入系別科目者。
 - (三) 在學期中開課有困難，科目經簽請校長核准者。
 - (四) 重修科目者。
- 三、申請日期：每學年下學期約四月依公告日期辦理。
- 四、開課及學分限制：
 - (一) 每年四月份期間受理各學系、所申請開課，經校長核定後公布。
 - (二) 學生欲修課者須經開課系所主管同意。
 - (三) 開設科目由所系聘定老師擔任。
 - (四) 大學部以二十五人、研究所以五人為開班原則。
 - (五) 每一學分每週上課二小時，為期九週。
 - (六) 每次暑假修習最多不得超過十學分。
- 五、學生暑期選課，應按規定繳納學分費。
- 六、教師授課鐘點費，除情形特殊經專案核准外，應依夜間兼任教師鐘點費支給標準發給。
- 七、學生暑期選課成績考查規定如下：
 - (一) 學生成績考查，應依本校學則規定辦理。
 - (二) 暑期所修學分及成績，併計為畢業學分及成績，並登記於歷年成績表內，但不列入學期內成績計算。
- 八、本要點經教務會議通過，陳報教育部備查後實施，修正時亦同。

本規章負責單位：教務處課務組

附錄十四：校際選課要點

國立屏東教育大學校際選課要點

90.4.12 本校八十九學年度第二學期第一次教務會議通過
94年9月8日本校第二次行政會議通過更名

- 一、本要點依據教育部「大學法第二十四條」暨大學法施行細則「第二十九條」，以及本校相關規定訂定之。
- 二、本校為促進校際合作與配合多元化之教學與學習，充分發揮教師資源與教學設備，便利校際交流與學生選修他校開設之課程，特訂定本要點。
- 三、校際選修課程以本校未開設之性質相似科目為原則。
- 四、校際選課學生每學期修習他校學分數，以學生該學期所修之總學分數上限三分之一為原則，向各學系、所提出申請會同教務處核可後得以進行校際選課。
- 五、校際選修，以互惠為原則，依學生所屬學校及選課相關學校之規定辦理。
- 六、學生校際選課所需之學分費及其他相關費用，依所選課學校之相關規定辦理。
- 七、本校接受他校學生選課之考核，應於每學期期末考試結束後二週，須將校際選修之學生成績單寄發原肄業學校。
- 八、校際選課之學生成績考核，仍應依照本校學則有關規定辦理。
- 九、選修本校課程之學生，必須遵守本校有關規章。
- 十、校際選課，經雙方學校同意後實施。
- 十一、本要點經教務會議通過，陳請校長核定後實施，修正時亦同。

本規章負責單位：教務處課務組

附錄十五：大學部學生預先修讀碩士班課程要點

國立屏東教育大學大學部學生預先修讀碩士班課程要點

94.03.31.93 學年度第 2 學期第 2 次教務會議通過
94.06.02.93 學年度第 2 學期第 3 次教務會議修正通過
94.9.8.本校第 2 次行政會議通過更名
100.04.28.99 學年度第 2 學期第 2 次教務會議修正通過
100.07.06.99 學年度第 2 學期第 5 次教務會議修正通過

- 第一條 為鼓勵本校大學部優秀學生繼續留在本校就讀相關系所碩士班，並期達到連續學習之效果及縮短修業年限，特訂定本辦法。
- 第二條 大學部學生入學後，修業滿五個學期且具有研究潛力並經該學系二位助理教授以上專任教師推薦，得依教務處公告期間向相關系所碩士班提出申請。前項錄取名額前項錄取名額以不超過每系所當學年度招生名額二分之一為限。
- 第三條 各系所應訂定甄選程序及甄選作業要點，經系所務、院務會議審查，並經教務會議通過後實施，修正時亦同。
- 第四條 申請預先修讀碩士班課程之學生，應於申請期限內繳交下列各款文件：
(一) 申請書一份。
(二) 該學系助理教授二人以上推薦書各一份及歷年成績單正本一份。
(三) 其他各系所需必備之文件。
- 第五條 錄取之學生兼具學士學位學生及碩士班預修研究生(以下簡稱預研究生)資格。
- 第六條 取得預研究生資格後，必須於本校學則規定之修業年限前取得學士學位，並參加預修系所之碩士甄試或考試，通過甄試或考試後始正式取得碩士班研究生資格。
- 第七條 預研究生於大學期間所選修之研究所課程，成績達研究所碩士班及格標準者，可依本校研究所碩士班之學分抵免規定辦理抵免。但所預修之課程若已計入大學部畢業學分數內，則不得再申請抵免碩士班學分數。
- 第八條 學生修業必須符合該學系學士學位與預先修讀系所碩士學位之規定。
- 第九條 預研究生於大學期間所修讀之碩士班課程，應另外依碩士班所屬類別繳交學分費。
- 第十條 本辦法經教務會議通過，陳請校長核定後實施，修正時亦同。

本規章負責單位：教務處註冊組

附錄十六：教育實習課程實習辦法

國立屏東教育大學教育實習課程實習辦法

民國 95 年 1 月 5 日本校 94 學年度第 1 學期第 2 次教務會議修正通過
民國 96 年 1 月 17 日本校 95 學年度第 1 學期第 3 次教務會議修正通過
民國 96 年 3 月 22 日本校 95 學年度第 2 學期第 1 次教務會議修正通過

- 第一條 本辦法依據師資培育法施行細則訂定本辦法之。
- 第二條 本辦法所稱教育實習課程係指師資培育法第八條及其細則第三條第四款所稱之半年全時教育實習課程。
- 第三條 實習學生應在同一教育實習機構實習半年，第一階段自八月一日至翌年一月卅一日止，第二階段自二月一日至該年七月三十一日止。每學期至少十五人（含）以上提出申請，方得實施。
- 一、大學部：繳交已修畢師資教育課程之證明，向師資培育中心提出申請。
- 二、碩、博士班在校生：繳交已修畢師資教育課程之證明且取得碩、博士畢業證書，向師資培育中心提出申請。
- 三、持國外大學以上學歷者：繳交經中央主管機關認定已修畢普通課程、專門課程及教育專業課程之證明，向師資培育中心提出申請。
- 第四條 本校實習指導教授之遴選原則如下：
- 一、具教育實習專業素養者。
- 二、有能力指導教育實習者。
- 三、有意願指導教育實習者。
- 四、具有中等學校、國民小學、幼稚園、特殊教育學校（班）或其他教育機構一年以上之教學經驗者（含臨床教學）。
- 第五條 實習指導教授指導實習之輔導費，採外加方式核發，並得酌情報支差旅費。
- 第六條 教育實習機構以辦學績優、易於到校輔導之簽訂實習契約學校為原則。
- 第七條 每位實習輔導教師以輔導一位實習學生為原則，其遴選原則如下：
- 一、教學成績優良，具教育實習指導熱忱及能力者。
- 二、具三年以上教學經驗之合格教師，並具學科或領域專長者。
- 第八條 教育實習之輔導得採下列方式辦理：
- 一、平時輔導：實習學生須配合教育實習機構全時之作息，由實習機構給予輔導。
- 二、定期輔導：實習學生須參加實習指導教授之定期輔導。
- 三、通訊輔導：編輯教育實習輔導刊物供實習學生參閱。
- 四、到校輔導：實習指導教授應適時到實習機構予以指導。
- 五、其他：如網路輔導等。

第九條 實習學生應於實習開始後一個月內，與本校實習指導教授及教育實習機構之實習輔導教師研商訂定教育實習計畫，其內容包括下列事項：

- 一、實習學生基本資料。
- 二、教育實習重點項目：教學實習、導師（級務）實習、行政實習及參加研習活動。
- 三、教育實習重點項目之目標、實施方式、活動內容及實施進度。

第十條 教育實習成績之評量由本校及教育實習機構為之，雙方各占百分之五十，以總成績六十分為及格，成績及格者發給「修畢師資職前教育證明書」；不及格者，以重修處理。成績不及格者，得經原教育實習機構同意後在原校重新實習，或由本校輔導至其他教育實習機構重新實習。在原機構重新實習者以一次為限。

第十一條 教育實習成績之評量應考量實習學生下列表現：品德操守、服務態度及敬業精神、表達能力及人際溝通、教學能力（含教學演示）及學生輔導知能、研習活動之表現等。
評量表格由本校另訂定。

第十二條 實習學生之教學，開學前三週以見習為主，第四週起實習學生每週教學實習時間如下：

- 一、中等學校：不得超過編制內合格專任教師基本授課時數之二分之一。
- 二、國民小學：不得超過十二節。
- 三、幼稚園：不得超過教學活動時間之二分之一。
- 四、特殊教育學校（班）或其他教育機構：依前三款之規定辦理。
- 五、實習學生除前項教學實習時間外，應全程參與教育實習機構之各項教育活動。

第十三條 本校應與教育實習機構共同會商擬訂實習學生應享之權利及應盡之義務，以為簽訂實習契約之準據。

第十四條 申請參加本辦法之教育實習課程，應於申請時繳交四學分之教育實習輔導費。
繳費後未能如期實習者，可於實習前申請全額退費。非因違規或遭處分而中途自動中止實習者，得依本校相關規定辦理退費。

第十五條 本辦法經教務會議審議通過，陳請校長核定後實施，修正時亦同。

本規章負責單位：師資培育中心

附錄十七：學生申請停修課程辦法

國立屏東教育大學學生申請停修課程辦法

95.10.24 本校 95 學年度第 1 學期第 2 次教務會議通過
民國 98 年 10 月 16 日 98 學年度第 1 學期第 2 次教務會議通過修正第四條

- 第一條 本校為顧及學生於學期中發生特殊情況，致當學期部份課程無法繼續修習，特訂定停修課程辦法。
- 第二條 學生申請停修課程，應填妥停修課程申請書，經授課教師、導師和系（所）主管之同意，並將停修申請書送交教務處課務組辦理。
- 第三條 學生申請停修課程，應於本校行事曆第十三週至十四週內辦理完畢，逾期不予受理。課程停修前之缺曠課時數仍計入該學期總缺曠課時數，若達扣考標準者，以扣考計，不得申請該課程之停修。
- 第四條 申請停修課程每學期以一科為限，且於扣除停修之學分數後，總修習學分數不得低於學則規定之最低學分數。但情況特殊檢附證明文件經任課教師、就讀學系（所）主任（所長）及教務長核准者，不在此限。唯修業年限最後一年及延長修業年限學生停修後至少仍應修習一個科目。
- 第五條 停修課程仍須登載於該學期成績單及歷年成績表，於成績欄註明「停修」。停修課程之學分數不計入該學期修習學分總數。
- 第六條 依規定應繳交學分費（學分學雜費）之課程停修後，其學分費（學分學雜費）已繳交者不予退費，未繳交者仍應補繳。
- 第七條 本辦法如有未盡事宜，依本校學則暨相關規定辦理。
- 第八條 本辦法經教務會議通過，陳請校長核定後施行，修正時亦同。

本規章負責單位：教務處課務組

附錄十八：學生資訊基本能力鑑別審核及輔導實施要點

國立屏東教育大學學生資訊基本能力鑑別審核及輔導實施要點

民國 94 年 10 月 1 日本校 98 學年度第 1 學期第 1 次教務會議通過
民國 100 年 3 月 17 日本校第 56 次行政會議修正通過

- 一、為強化本校大學部學生電腦資訊能力，以提升就業競爭力，依本校「學生基本能力評核辦法」第四條之規定，訂定本校學生資訊基本能力鑑別審核及輔導實施要點（以下簡稱本要點）。
- 二、本要點有關學生資訊能力之鑑別，以通識教育中心為開課單位，計算機及網路中心為執行單位，各系（學程）為畢業資格審查單位。
- 三、本校大學部學生在規定修業年限內，除應修滿該學系（學程）最低畢業學分外，同時須達資訊基本能力之標準，始具畢業資格。
- 四、本校 98 學年度起入學之大學部學生（含適用 98 學年度課程之轉學生），除下列各款情形者外，均適用本要點之規定：
 - （一）各系（學程）自訂畢業標準如高於本要點規定之標準，以各系（學程）規定辦理之。
 - （二）本校領有身心障礙手冊之學生，得申請經各系（學程）審查通過後，改以其他適當之評量方式。
 - （三）學生入學前取得第五點之檢測及格之證明，得採計為畢業標準。
- 五、本校大學部學生資訊基本能力之要求，除須於大一、大二時，必選任一類組四學分通識教育課程之資訊課程外，須再取得網頁設計、影像處理或多媒體設計等類型實用級證照二張或進階級以上證照一張（證照認定分級表如附件一），其認證方式如下：
 - （一）政府機關辦理之證照及教育部認可相關證照（參照教育部技專校院師生取得民間職業能力鑑定證書採任執行計畫）。
 - （二）本校辦理之同等級資訊檢定考試。
 - （三）其他具公信力實用級證照及進階級證照之區分，由本校通識教育中心另行公告之。
- 六、如未能在第二學年結束前取得第五點之及格相關證照，若有符合下列各款條件之一者，等同通過本校資訊能力畢業標準：
 - （一）大三或大四得免費一次同時選修計算機與網路中心開設之網頁設計、影像處理、多媒體或相關資訊認證輔導課程，課程結束後須考取實用級證照二張或進階級證照一張，於期末檢附證照由系（學程）審核。
 - （二）修習免費資訊認證輔導課程未通過者，大四下學期須自費選修計算機與網路中心開設資訊認證輔導課程，課程結束後由授課教師辦理會考，及格者由計算機及網路中心造冊頒發合格證書，期末由系（學程）審核。
- 七、符合第五點及第六點之資格者，於選課時上網點選必修 0 學分「資訊證照」課程，於期末檢附證照由系（學程）審核通過後，即通過本校資訊能力畢業標準，相關作業流程詳見附件二。
- 八、修習計算機與網路中心開設之資訊認證輔導課程之學生，課程規劃及上課規定依計算機與網路中心規定辦理。
- 九、學生已通過本要點採認之證照審議且完成選課作業者，期末由系（學程）主任以「通過」或「不通過」記載於「資訊證照」課程之成績中，並依本校成績繳送及登錄規定辦理。
- 十、本要點經行政會議通過，陳請校長核定後公布實施，修正時亦同。

本規章負責單位：通識教育中心

國立屏東教育大學通識資訊證照認定分級表
(99 學年度起之入學生適用)

99 年 6 月公告

發照單位	證照名稱	實用級	進階級以上
勞委會職訓局	電腦硬體裝修(丙)	●	
	電腦網路架設(丙))	●	
	電腦網頁設計(丙)	●	
	電腦軟體設計(丙)	●	
	電腦軟體應用(丙)	●	
	圖文組版(文書處理)(丙)	●	
	電腦硬體裝修(乙)		●
	電腦軟體設計(乙)		●
	電腦軟體應用(乙)		●
微軟公司	MCP	●	
	MCITP		●
	MCSA(2000)		●
	MCSE(2000)		●
	MCSA(2003)		●
	MCSE(2003)		●
	MCDBA		●
	MCAD		●
	MCSD.NET(VB.NET)		●
	MCSD.NET(C#)		●
	微軟公司 (Certiport 認證中心)	Internet and Computing Core Certification(IC ³)	●
MOS 專業認證(Office 應用類)		●	
中華民國電腦教育發展協會	MOCC 專業認證	●	
	MS Visual Basic	●	
中華民國電腦技能基金會	資訊管理類		●
	網路通訊類		●
	系統分析類		●
	專案管理類		●
	軟體設計類		●
	數位學習類		●
	嵌入式系統類		●
	資料庫系統類		●
	數位內容類		●

發照單位	證照名稱	實用級	進階級以上	
	資訊安全類		●	
中華民國電腦技能基金會	TQC 專業人員(Office 應用類 包含進階、專業)	●		
	視窗程式設計(VB)	●		
	網頁設計 Dreamweaver、ASP、 FrontPage、HTML(包含進階、 專業)	●		
	影像處理 PhotoImpact、Photoshop (包含進階、專業)	●		
	電腦動畫 Flash(包含進階、專 業)	●		
	SQL Server	●		
	資料庫 MS Access	●		
	程式設計工程師		●	
	資訊管理工程師		●	
	電子商務應用工程師		●	
	網頁設計工程師		●	
	多媒體網頁設計工程師		●	
	網站資料庫管理工程師		●	
	互動式網頁設計工程師		●	
	網站程式開發工程師		●	
	專業工程製圖工程師		●	
	專業機械設計工程師		●	
	中華民國電腦技能基金會	企業電子化規劃師(二級)		●
		企業電子化規劃師(一級)		●
企業電子化助理規劃師		●		
歐洲電腦應用執照基金會 (ICDL)	資訊科技的基本概念	●		
	使用電腦及管理檔案	●		
	文書處理	●		
	試算表	●		
	資料庫	●		
	簡報	●		
	資訊及通訊	●		
趨勢公司	TCSE		●	
Adobe 公司	Adobe Certified Expert (ACE)		●	
	Adobe Certified Associate (ACA)	●		

發照單位	證照名稱	實用級	進階級以上
昇陽公司	SCJP		●
	SCWCD		●
	SCJD		●
	SCAJ		●
	SCBCD		●
CISCO 公司	CCNA		●
	CCDA		●
	CCNP		●
	CCDP		●
Oracle 公司	Oracle Certified Associate		●
	Oracle Certified Professional (8i OCP)		●
	Oracle Certified Professional (9i OCP)		●
	Oracle Certified Master		●
Red Hat 公司	Linux RHCE	●	
Linux 認證 IDC 公司	Linux Essentials (LE)		●
	Linux System Administration (LSA)		●
	Linux Network Administration (LNA)		●
	Linux Enterprise Administration (LEA)		●
	Linux Professional Institute Level (LPIC)		●

說明：

- 一、本表認定之證照類別、等級適用於 99 學年度(含)以後之入學生。
- 二、同一類等級證照僅採認 1 張。
- 三、本表如有不及之處，送請通識資訊證照認證審議委員會審議。

附錄十九：英文基本能力鑑別審核及輔導實施要點

國立屏東教育大學學生英文基本能力鑑別審核及輔導實施要點

民國 94 年 10 月 1 日本校 98 學年度第 1 學期第 1 次教務會議通過

民國 100 年 3 月 17 日本校第 56 次行政會議修正通過

- 一、為強化本校學生英文能力，以提升其專業深造與就業競爭之知識基礎與涵養，依本校「學生基本能力評核辦法」第四條之規定，訂定本校學生英文基本能力鑑別審核及輔導實施要點（以下簡稱本要點）。
- 二、本要點有關學生英文能力之鑑別，以通識教育中心為開課單位，語言中心為執行單位，各系(學程)為畢業資格審查單位。
- 三、本校大學部學生在規定修業年限內，除應修滿該學系(學程)最低畢業學分外，同時須達英文基本能力之標準，始具畢業資格。
- 四、本校 98 學年度起入學之大學部學生(含適用 98 學年度課程之轉學生)，除下列各款情形者外，均適用本要點之規定：
 - (一) 各系(學程)自訂畢業標準如高於本要點規定之標準，以各系(學程)規定辦理之。
 - (二) 領有聽、視、語等障礙類別手冊或具有其他因功能性障礙，嚴重影響語言學習之學生。
 - (三) 來自英語系國家之外籍生，所稱英語系國家係指英國、加拿大、美國、澳洲、紐西蘭、愛爾蘭、南非等七國。
- 五、學生除於大一、大二修讀通識教育必修「英文」、「進階英文」共 6 學分外，另須於畢業前通過必修 0 學分之「英文檢定」課程。「英文檢定」課程之實施由學生自行參加本要點採認之檢定(測)。
- 六、通過相當全民英檢中級複試以上之檢定者，另可檢證依通過級數辦理免修「英文」或「進階英文」。
- 七、各系(學程)學生通過表列(附件一)任一項本校採認之校外語言檢定及標準者，得檢證向系(學程)申請認證。入學前通過前述之檢定者亦得採認。
- 八、通過下列各款外語檢定之一者，視同通過英文基本能力標準，得檢證向(學程)申請認證：
 - (一) 財團法人交流協會主辦之日本語能力試驗三級以上。
 - (二) 德國學術交流資訊中心與 LIIC 財團法人語言訓練中心和台北德國文化中心以及國立高雄第一科技大學合辦之 TestDaF 語言鑑定考試四科成績均達第三級(TDN3)以上。
 - (三) 台灣法國文化協會主辦之基本法語能力測驗 TCF 進階初級及格以上。
- 九、未通過第五點之校外檢定及認證者，於大三上學期以前(含)免費(每生在學期間以 1 期/次為限)參加語言中心開辦之「英檢輔導班」，並依開班之規定參加相關英文檢定。
- 十、未通過本要點所採認之檢定者，得自大三下學期起，依系(學程)自費參加語言中心開辦之英文相關課程 1 班(期)，並通過該課程之檢測。如仍未通過檢測者，

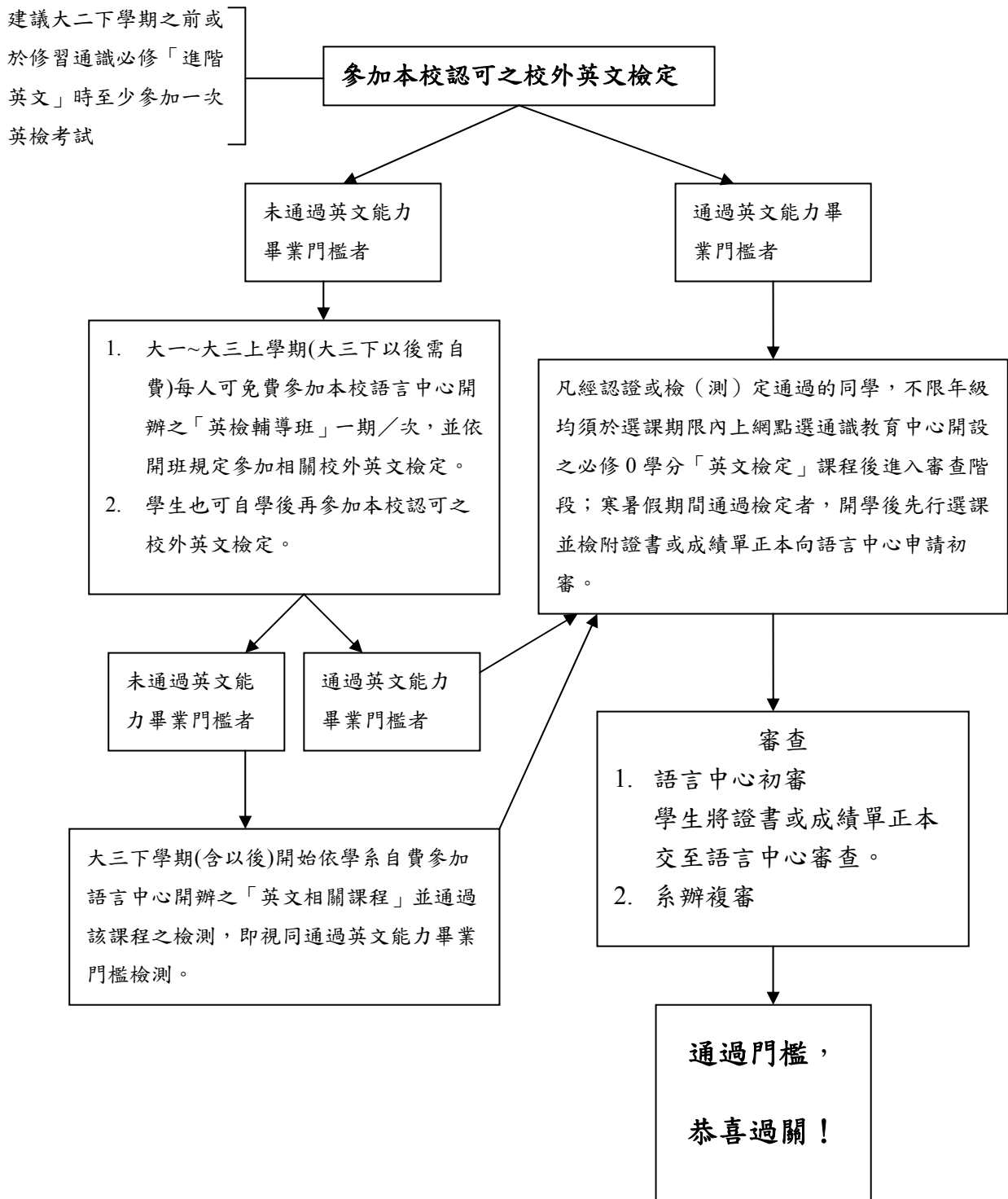
- 得自費再參加語言中心開辦之英文相關課程(1 班/期)，直至通過檢測。
- 十一、未通過檢測學生、通識英文學習弱勢學生及其他有意願參與英文課後輔導課程學生，可免費參加英文課後輔導。為達到開課班級之學習成效及維持良好學習規範，參與課後輔導之學生酌收新台幣五百元保證金，凡缺、曠課時數低於全部課程三分之一，且無遲到、早退者，可全額退還保證金。
 - 十二、依第七、第八點所訂申請認證，或依第九、十、十一點之規定通過檢定(測)者，均須另依本校選課規定完成必修 0 學分「英文檢定」課程之選課作業，相關作業流程詳見附件二。。
 - 十三、修習語言中心開設之英文輔導課程之學生，課程規劃及上課規定依語言中心規定辦理。
 - 十四、學生已通過本要點採認之檢定(測)且完成選課作業者，期末由系(學程)主任以「通過」或「不通過」記載於「英文檢定」課程之成績中，並依本校成績繳送及登錄規定辦理。
 - 十五、本要點經行政會議通過，陳請校長核定後公布實施，修正時亦同。

本規章負責單位：通識教育中心

附件一 國立屏東教育大學英文基本能力各系通過標準

外語檢定類別		視覺藝術學系、 音樂學系、體育學系	其他學系(程)
全民英檢(GEPT)		初級複試	中級初試
多益(TOEIC) 滿分 990		350 以上	450 以上
托福 (TOEFL)	(ITP) 滿分 677	390 以上	450 以上
	(CBT)滿分 300	90 以上	173 以上
	(IBT)滿分 120	29 以上	40 以上
國際英語語文測驗 (IELTS)滿分 9		3.0 以上	3.5 以上
大學校院英語能力測驗 (CSEPT)		第一級 170 分以上	第一級 230 分以上
外語能力檢測 FLPT-English		150 分以上，S-1+	180 分以上
劍橋大學英語能力認證分級測 驗 Cambridge Main Suite		KET	PET
劍橋大學國際商務英語能力測 驗 BULATS		Level 1	Level 2

附件二 國立屏東教育大學英文基本能力鑑別實施流程圖



附錄二十：學生中文基本能力鑑別審核及輔導實施要點

國立屏東教育大學學生中文基本能力鑑別審核及輔導實施要點

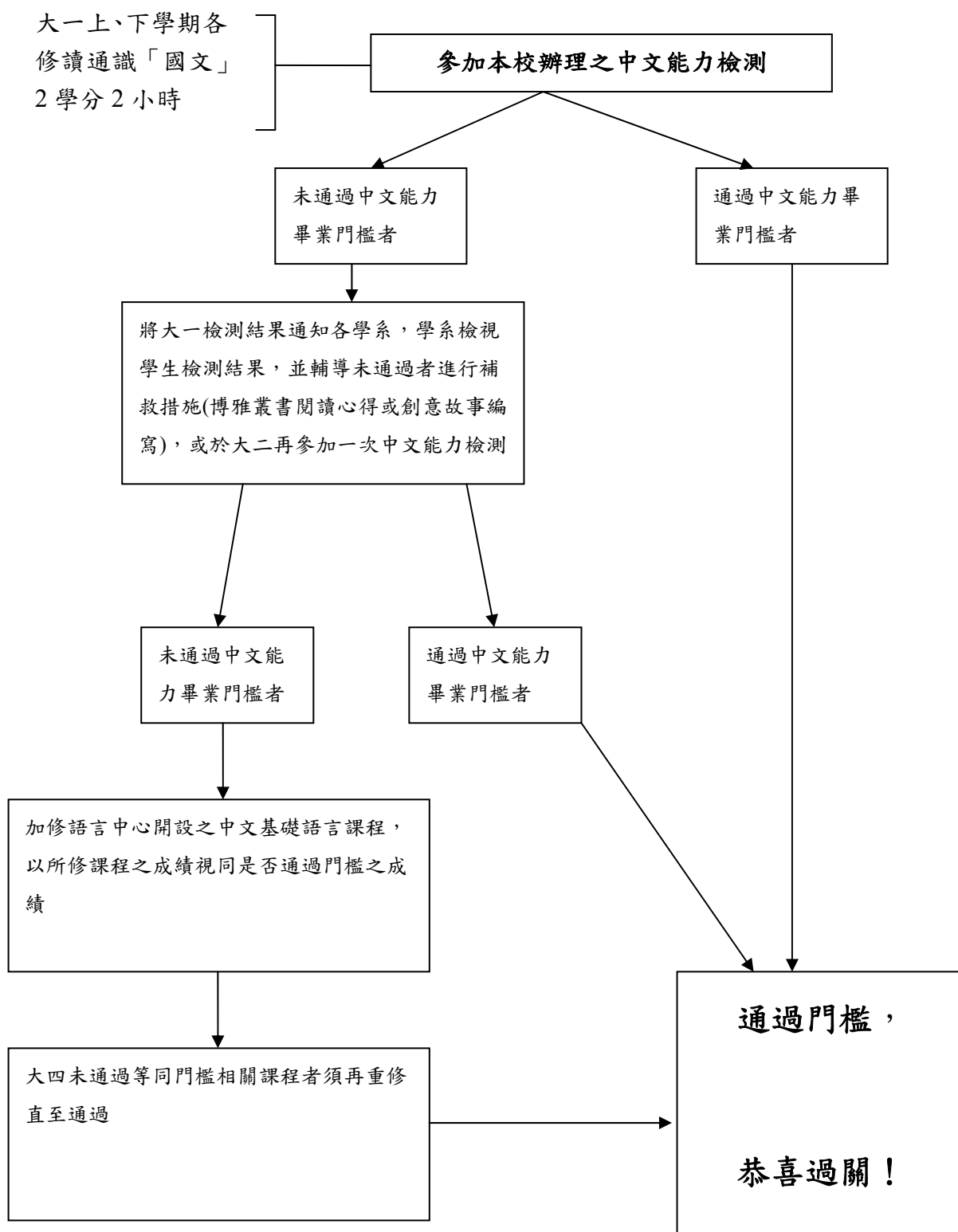
民國 99 年 5 月 6 日本校 98 學年度第 2 學期第 2 次教務會議通過

民國 100 年 6 月 23 日本校第 59 次行政會議修正通過

- 一、為強化本校學生閱讀與寫作能力，以提高學生升學與就業之競爭力，依本校「學生基本能力評核辦法」第四條之規定，訂定本校學生中文基本能力鑑別審核及輔導實施要點（以下簡稱本要點）。
- 二、本要點有關學生中文能力之鑑別與輔導，以通識教育中心為通識國文開、排課及檢測行政作業單位，中國語文學系為命題組卷、閱卷與補救作文審閱單位，語言中心為開設中文輔導課程單位，各系(學程)為畢業資格審查單位。
- 三、本校大學部學生在規定修業年限內，除應修滿該學系(學程)最低畢業學分外，同時須達中文基本能力之標準，始具畢業資格。
- 四、本校 100 學年度起入學之大學部學生(含適用 100 學年度課程之轉學生)，除領有聽、視、語等障礙類別手冊或具有其他因功能性障礙，嚴重影響語文學習之學生外，均適用本要點之規定。
- 五、本校中文基本能力評定方式如下：
 - (一)採全校統一檢測，檢測成績併入國文第二學期成績，所佔比例由中國語文學系另訂之。
 - (二)會考成績未達底標者，可採手寫博雅叢書閱讀心得 5 篇或創意故事 2 則之補救方式，經評閱通過後，等同通過中文基本能力標準。
- 六、未依規定通過第五點之檢測(評定)者，須修習語言中心開設之中文輔導課，第一次修讀者免費，二次修讀者需繳交學分費用。「中文檢定」課程選課作業流程詳見附件一。
- 七、學生已通過本要點採認之檢測(評定)，期末由系(學程)主任以「通過」或「不通過」記載於「中文檢定」課程之成績中，並依本校成績繳送及登錄規定辦理。
- 八、本要點經行政會議通過，陳請校長核定後公布實施，修正時亦同。

本規章負責單位：通識教育中心

國立屏東教育大學中文基本能力鑑別實施流程圖



附錄二十一：學生游泳基本能力鑑別審核及輔導實施要點

國立屏東教育大學學生游泳基本能力鑑別審核及輔導實施要點

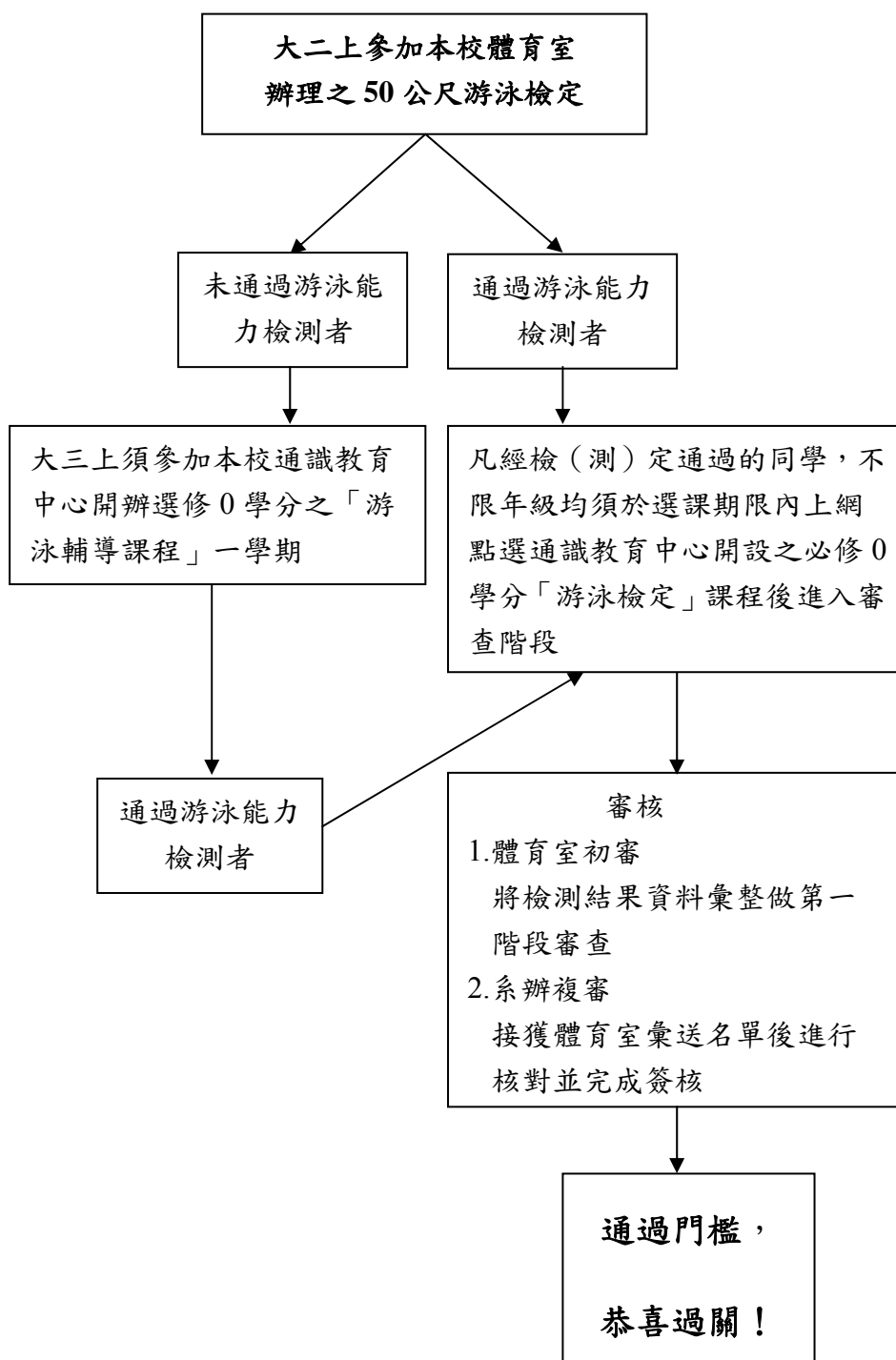
民國 99 年 5 月 6 日本校 98 學年度第 2 學期第 2 次課程委員會通過

民國 100 年 3 月 17 日本校第 56 次行政會議修正通過

- 一、為強化本校學生健全體魄，以提升學生游泳及自救能力，依本校「學生基本能力評核辦法」第四條之規定，訂定本校游泳基本能力鑑別審核及輔導實施要點（以下簡稱本要點）。
- 二、本要點有關學生游泳能力之鑑別，以通識教育中心為開課單位，體育室為執行單位，各系（學程）為畢業資格審查單位。
- 三、本校大學部學生在規定修業年限內，除應修滿該學系（學程）最低畢業學分外，同時須達游泳基本能力之標準，始具畢業資格。
- 四、本校 100 學年度起入學之大學部學生（含適用 100 學年度課程之轉學生），除領有聽、視、肢體等障礙類別手冊或具有其他因功能性障礙，或因身體健康因素無法參加檢核者，須持區域型醫院以上或等級相當之醫療機構醫師診斷證明書，至體育室申請緩檢核手續，經審核後，再予通知補檢核或免檢核。
- 五、本校游泳基本能力評定標準為蝶式、仰式、蛙式、捷式四式泳姿中任何一式，在游泳行進間，手腳動作協調，換氣順暢，身體任一部位不得觸碰池底、池邊或水道繩等，並通過五十公尺，方可符合本校游泳能力檢核標準。
- 六、如未能在第二學年結束前通過第五點之檢測，於大三上學期須參加通識教育中心開辦選修 0 學分之「游泳輔導課程」並通過該課程之期末檢測，即視同通過游泳基本能力檢定。
- 七、轉學生或休學生等無法於第四點所訂時間參與檢測者，其第一次之檢測併入下屆學生辦理，檢測未通過者之處理方式依第六點之規定辦理。
- 八、依第五、第六點所訂檢測通過者，均須另依本校選課規定完成必修 0 學分「游泳檢定」課程之選課作業，相關作業流程詳見附件一。
- 九、修習體育室開設之游泳輔導課程之學生，課程規劃及上課規定依體育室規定辦理。
- 十、學生已通過本要點採認之檢定（測），且完成選課作業者，期末由系（學程）主任以「通過」或「不通過」記載於「游泳檢定」課程之成績中，並依本校成績繳送及登錄規定辦理。
- 十一、本要點經行政會議通過，陳請校長核定後公布實施，修正時亦同。

本規章負責單位：通識教育中心

附件一 國立屏東教育大學游泳基本能力鑑別實施流程圖



附錄二十二：服務學習課程設置辦法

國立屏東教育大學服務學習課程設置辦法

99年2月4日本校98學年度第1學期第4次教務會議修正通過
100年4月28日本校99學年度第2學期第2次教務會議修正通過

第一章 總則

- 第一條 本校為培育學生統合學習綜效、體驗生命價值、活絡生存動力、思索生命意義、豐富生活內涵等學習目標，提供學生發展其在團體中的服務與學習能力之機會，以培育社會各領域人才，建構完善之群己關係，特訂定服務學習課程設置辦法（以下簡稱本辦法）。
- 第二條 本校服務學習課程（以下簡稱本課程）由通識教育中心與學生事務處共同籌設、各學系協辦，由通識教育中心主任擔任召集人，以負責統籌執行本課程之各項事宜。
- 第三條 為釐定本課程之安排及協助推動事宜，置課程推動委員會（以下簡稱本委員會），設委員五至九人，由教務長、學生事務長、通識教育中心主任為當然委員，其他各委員由召集人自本校專任教師中薦請校長聘兼之，任期二年，並得連續聘任。

第二章 課程規劃與學分數

- 第四條 本課程為必修學分，共分為課程一、課程二及課程三，為三階段多項目課程，每學年由本委員會協調各相關單位、所、系具碩士以上專任教師、社團指導老師、行政人員開設，供學生修習。
- 第五條 本課程之開課名稱、開課單位與學分數另訂之，由教務處課務組於網頁中公告。

第三章 修讀資格與人數限制

- 第六條 凡本校99學年度（含）以後入學之大學部學生，均須修習本課程，每門課程招生人數由本委員會決定之，每班以不逾25人為限；惟98學年度（含）以前入學之學生，得免修習第一、二階段課程。申請修習本課程學生，須依課程一、課程二及課程三之順序申請，不得跳脫順序修習。
- 第七條 持有身心障礙手冊之學生修習本課程時，其服務性質由導師依實際情況作適當之調配；情況特殊者，經專案簽准同意後，得免除部份之課程。

第四章 修業年限、成績與學分計算

- 第八條 本課程修業年限以兩年為原則，經本委員會同意得延長一年；未在修業年限完成課程必修學分之學生，不得畢業。
- 第九條 本課程學生如已符合其本(學)系之畢業資格，而尚未修滿本課程規定之科目與學分者，得向教務處申請延長修業年限，至多以一年為限，但總修業年限仍應符合大學法修業年限及本校學則規定。
- 第十條 學生修習本課程之科目及學分，是否可予計入該生主修(學)系畢業應修學分內，由其主修(學)系認定之。
- 第十一條 學生修習本課程各科課程之成績，計入當學期學業平均成績。本課程各科成績及格分數，依本校學則規定辦理。
- 第十二條 學生每學期修習本課程科目學分，併同主修系所科目學分計入學期修習科目學分總數。前項學分總數成績不及格科目之學分數，達本校規定退學標準者，依本校規定辦理。
- 第十三條 學生在進入本課程前，於本校所修之類似本課程開設科目，得經本委員會同

意後，予以採計為本課程學分。

第十四條 學生修滿本課程規定學分數且成績及格之學生，得向本校教務處申請核發課程學分證明。

第十五條 學生因修習本課程而延長修業年限，應依學校規定辦理繳納學分費及學雜費。

第五章 附則

第十六條 本辦法如有未盡事宜，悉依有關規定辦理。

第十七條 本辦法經教務會議通過，陳請校長核定後公告實施，修正時亦同。

本規章負責單位：通識教育中心

附錄二十三：服務學習課程實施要點

國立屏東教育大學服務學習課程實施要點

99年2月4日本校98學年度第1學期第4次教務會議修正通過
100年01月13日本校99學年度第1學期第4次教務會議通過修正第四點
100年6月9日本校99學年度第2學期第4次教務會議修正通過

- 一、本校為培育學生建立服務學習理念，依據本校服務學習課程設置辦法規定，特訂定本校服務學習課程實施要點（以下簡稱本要點）。
- 二、本校服務學習課程(以下簡稱本課程)，所稱之服務係指學生透過知能轉化為行動進而實際體驗之歷程；所稱之學習係指藉由課堂省思內化為個人感動並進而分享同儕產生共鳴或共識之過程。
- 三、本課程規劃共分為三階段多門式課程，其中第一、二階段之課程一與課程二為全校共同必修課程，納入通識教育領域，其開課事宜由通識教育中心依程序審議，選課事宜由教務處課務組辦理；第三階段之課程三為選修課程，定位為各(學)系依專業發展服務學習體驗之課程，其開、排、選課事宜，均依本校課程審議相關規定辦理。
持有身心障礙手冊之學生，經申請專案同意後，得免修第一、二階段課程；有關申請表格、程序，悉依教務處之規定。
- 四、本課程各階段規劃暨課程內容辦理方式如下：
 - (一) 第一階段課程一（零學分）：
 1. 實施對象：99學年度（含）以後入學之大學部一年級學生，每門課20-25人。
 2. 開課名稱：校園服務、社區服務、社團服務、志工服務或其他相關課程。
 3. 開課單位：學生事務處、師資培育中心及本校其他各中心。
 4. 課程內容：服務學習基礎知能、服務e學習網、服務行動、期末書面報告與口頭分享，總計不得低於21小時，搭配服務學習卡。
 5. 開課時段：由通識教育中心統籌安排，比照通識課程時段排課，或於假日進行校外服務。
 6. 學習評量：結果分為通過或不通過，相關之評量項目由學生事務處訂定之。
 - (二) 第二階段課程二（零學分）：
 1. 實施對象：已修畢課程一者，以所屬(學)系優先選課，但得跨(學)系選課，每門課17-22人。
 2. 開課名稱：各(學)系發展服務學習特色或受邀中心單位、教師個人，提開課計畫經程序核定之相關課程。
 3. 開課單位：各(學)系總負責，並得邀請各中心、教師個人開課。
 4. 課程內容：與各(學)系專門課程聯結之進階服務學習、期末書面報告與口頭分享，總計不得低於21小時，搭配服務學習卡。
 5. 開課時段：以各(學)系專門課程開課時段為原則，或於假日。
 6. 學習評量：結果分為通過或不通過，相關之評量項目由各(學)系訂定。
 - (三) 第三階段課程三（選修2-4學分，2-4小時，學分與時數相同；98學年度（含）以前入學之學生，得免修習第一、二階段課程）：
 1. 實施對象：已修畢課程二者，每門課17-22人。
 2. 開課名稱：各學院或(學)系培育專業發展實務知能之服務學習課程，經審議通過之科目名稱。
 3. 開課單位：各學院或(學)系負責。
 4. 課程內容：各學院或(學)系與專業發展有關之實務體驗與服務學習。
 5. 開課時段：以各(學)系專門課程開課時段為原則。
 6. 學習評量：採百分計，相關之評量項目由各(學)系訂定。
- 五、本課程各階段規劃暨課程內容辦理方式如下：
 - (一) 第一階段課程一：
 1. 由學生事務處結合各相關單位(中心)，統籌負責擬提開課計畫(含各科目)草案，由服務學習課程推動委員會提出，經通識課程委員會審議通過後，報送校課程委員會同意後據以辦理。所通過之科目於大一上、下學期依課務組規劃時間提送課表選課；同時研製教學手冊(內含教學科目大綱、學習評量項目表及注意事項

項等)。

前述課程大綱與資訊，並應送交通識教育中心彙整公告於服務學習網。

2. 授課師資含本校專任教師(以擔任導師者為優先)、具碩士學位以上之社團指導教師或行政人員。
3. 擔任本課程教師之待遇比照服務性社團指導教師，如係由服務性社團開課者，不另支給指導費。

(二) 第二階段課程二：

1. 由各(學)系或受邀中心單位與教師，提出開課計畫(申請表格由通識教育中心統一訂定)草案，由服務學習課程推動委員會提出，經通識課程委員會審議通過後，報送校課程委員會同意後據以辦理。審議通過之科目於大一下學期或大二上學期開始開課，各(學)系或教師提供開設服務學習大綱與相關資訊送交通識教育中心彙整公告於服務學習網。
2. 授課師資由各(學)系聘請，以專任教師為限(以導師或系主任優先)。
3. 擔任本課程教師之待遇比照社團指導教師。

(三) 第三階段課程三：

1. 由各學院或(學)系規劃課程科目並比照其他專門科目之程序送請審議。
2. 開課者須將課程大綱與相關學習資訊，送通識教育中心公告於服務學習網。
3. 本課程之教學時數，納入教師教學基本時數計算，每週固定安排上課時段，學生修習通過後，予以計入畢業總學分數。
4. 學生如須校外服務學習，比照本校校外實習之相關規定辦理。
5. 本課程所需費用，由各(學)系年度經費或導師活動費中支付。
6. 教務處得視課程教學需要適時提供教學助理人員。

六、配合各階段本課程之排課作業，各相關單位應支援分工及業務分配如下：

(一) 通識教育中心

1. 建置服務學習網，提供學生 e 學習，並隨時辦理更新與管理。
2. 研製學生服務學習手冊與教師服務學習課程之相關申請表格，以及辦理開課課程之審議程序。
3. 製發服務學習卡，由學生、開課教師、服務單位共同確認各服務學習課程之服務時數，並須另訂表現優良學生之獎勵要點。
4. 彙整各科教學實施紀錄與特殊事蹟等檔案以完成建檔。
5. 將課程一、二等開課之教師指導費造冊，並於每學期課程結束時，俟教師將服務學習成績送達後，統一請領及支付指導費。

(二) 教學資源中心

1. 每學年度須辦理 1-2 次教師服務學習知能研習，通過研習者發給服務學習教學證。
2. 訂定擔任服務學習教學助理之資格條件，每學期辦理 1-2 次教學助理教育訓練，測驗通過者發給服務學習教學助理證，持有教學助理證者，始得擔任服務學習教學助理。
3. 於每學期期末辦理服務學習課程與教學檢討及經驗分享會。

(三) 計算機與網路中心

提供辦理本課程必要之各類網路技術支援。

七、各單位及教師配合辦理本課程之績效與考核結果，分依下列方式辦理：

- (一) 通識教育中心須於每年七月底以前提出當學年度之服務學習實施書面報告送本校校務執行力督導小組，以為辦理獎勵或檢討改善之依據。
- (二) 通識教育中心應於推動本課程(99 學年起)後，每滿三年辦理一次自我評鑑，並由研究發展處研訂指標協助辦理。
- (三) 擔任本課程評列績優之專任教師，得列入升等與專業評鑑之教學服務評分之加分依據。

八、本要點經教務會議通過，陳請校長核定後實施，修正時亦同。

本規章負責單位：通識教育中心

附錄二十四：服務學習表現優良學生獎勵要點

國立屏東教育大學服務學習表現優良學生獎勵要點

99.05.06 本校 98 學年度第 2 學期第 2 次教務會議通過
100.04.28 本校 99 學年度第 2 學期第 2 次教務會議修正通過

- 一、本校為肯定與鼓勵服務學習表現優良之學生，特依據服務學習課程實施要點第六點之規定，訂定本要點。
- 二、獎勵對象：修讀本校服務學習課程一、二之學生，通過所修讀之課程者，皆可以團隊(每隊至少 2 人)或個人為單位參加本要點之評選。
- 三、申請時程與方式
 - (一)本獎勵每年辦理一次，於每年九月由通識教育中心於本校網站公告受理申請。
 - (二)由各開課教師推薦申請，申請者須檢具下列相關資料書面及光碟各一式一份，於受理截止日前送通識教育中心。
 - 1.申請表一份。
 - 2.服務學習成果或佐證資料(請參考評選標準)。
 - (三)凡參與本獎勵之申請且獲獎者，須無條件同意將所送資料公開發表、宣傳或放置於本校網站；經評選獲獎者，必要時並須應邀參與分享，以利服務學習經驗之傳承。
- 四、評選方式
 - (一)通識教育中心受理申請後，初審並依課程階段分別彙整申請資料，由本校「服務學習課程推動委員會」召集人就委員會委員中推薦三至五人進行評選，必要時並得邀請申請者出席說明。
 - (二)評選之標準如下：
 - 1.服務之規劃與執行情形 25%
 - 2.省思與服務紀錄 25%
 - 3.服務時數 15%
 - 4.個人成長與服務成效 20%
 - 5.服務對象之回饋 15%
 - (三)評選結果陳請校長核定後公布並擇期頒獎。
- 五、獎勵內容

經評選小組評選後，遴選出下列獎項，各頒發獎金及獎狀以資鼓勵：

 - (一)特優獎三名：各頒發獎金新台幣貳仟元整及獎狀一紙。
 - (二)優等獎五名：各頒發獎金新台幣壹仟伍佰元整及獎狀一紙。
 - (三)入選獎七名：各頒發獎金新台幣壹仟元整及獎狀一紙。

前項所訂獎勵名額得視申請情況酌予增減調整。頒發獎金所需之經費由通識教育中心之業務費內支用。
- 六、本要點經教務會議審議通過，陳請校長核定後公告實施，修正時亦同。

本規章負責單位：通識教育中心